

平成 2 1 事業年度

財 務 諸 表

添付 決算報告書  
事業報告書

自 平成 2 1 年 4 月 1 日

至 平成 2 2 年 3 月 3 1 日

国立大学法人 金沢大学

# 目 次

## 財 務 諸 表

貸借対照表	・・・・・・・・・・・・・・・・	1
損益計算書	・・・・・・・・・・・・・・・・	3
キャッシュ・フロー計算書	・・・・・・・・	4
利益の処分に関する書類	・・・・・・・・	5
国立大学法人等業務実施コスト計算書	・・・・	6
注記	・・・・・・・・	7
附属明細書	・・・・・・・・	別紙

貸借対照表  
(平成22年3月31日)

(単位：円)

資産の部

I 固定資産

1 有形固定資産

土地	36,347,105,621		
減損損失累計額	△ 843,130,000		35,503,975,621
建物	102,249,681,973		
減価償却累計額	△ 24,519,227,990		
減損損失累計額	△ 34,677,623		77,695,776,360
構築物	13,626,701,698		
減価償却累計額	△ 3,777,608,641		
減損損失累計額	△ 148,554		9,848,944,503
工具器具備品	25,912,707,984		
減価償却累計額	△ 15,238,370,927		10,674,337,057
図書			6,167,170,785
美術品・收藏品			118,170,890
船舶	15,776,600		
減価償却累計額	△ 9,360,141		6,416,459
車両運搬具	78,654,278		
減価償却累計額	△ 40,978,584		37,675,694
医療用放射性同位元素	15,686,186		
減価償却累計額	△ 4,641,778		11,044,408
建設仮勘定			90,657,285
有形固定資産合計			140,154,169,062

2 無形固定資産

特許権		9,107,229	
ソフトウェア		38,285,617	
特許権仮勘定		91,685,898	
その他無形固定資産		7,301,950	
無形固定資産合計			146,380,694

3 投資その他の資産

投資有価証券		1,633,917,947	
長期前払費用		103,984	
長期未収金	62,640,607		
徴収不能引当金	△ 62,640,607		0
差入保証金		229,150,640	
投資その他の資産合計			1,863,172,571

固定資産合計 142,163,722,327

II 流動資産

現金及び預金		7,584,664,628	
未収学生納付金収入		43,146,000	
未収附属病院収入	3,961,883,923		
徴収不能引当金	△ 73,191,945		3,888,691,978
その他未収入金		100,454,496	
有価証券		365,502,773	
たな卸資産		13,395,375	
医薬品及び診療材料		199,301,157	
前払費用		316,988	
未収収益		6,117,416	
短期貸付金		160,000	
その他流動資産		2,218,806	
流動資産合計			12,203,969,617

資産合計 154,367,691,944

(単位：円)

## 負債の部

## I 固定負債

## 資産見返負債

資産見返運営費交付金等	3,487,944,519	
資産見返補助金	1,162,247,502	
資産見返寄附金	1,690,917,120	
資産見返物品受贈額	5,564,004,949	
建設仮勘定見返運営費交付金	22,069,900	
建設仮勘定見返施設費	68,587,385	
建設仮勘定見返寄附金	82,543,795	12,078,315,170

長期リース債務		1,701,815,770
長期PFI債務		4,815,725,938
国立大学財務・経営センター債務負担金		18,011,284,450
長期借入金		14,913,795,000
退職給付引当金		77,504,357
固定負債合計		<u>51,598,440,685</u>

## II 流動負債

預り施設費		249,631,107
預り補助金		67,820,522
寄附金債務		2,297,040,631
短期リース債務		651,228,371
短期PFI債務		572,862,833
前受受託研究費等		580,288,355
前受受託事業費等		1,709,083
預り金		372,826,699
一年以内返済予定国立大学財務・経営センター債務負担金		1,716,270,837
一年以内返済予定長期借入金		1,111,453,000
未払金		5,925,590,788
未払費用		39,802,659
未払消費税等		9,614,440
賞与引当金		143,707,622

流動負債合計 13,739,846,947負債合計 65,338,287,632

## 純資産の部

## I 資本金

政府出資金	58,646,445,290	
資本金合計		58,646,445,290

## II 資本剰余金

資本剰余金	51,502,405,009	
損益外減価償却累計額 (△)	△ 20,931,274,279	
損益外減損損失累計額 (△)	△ 883,768,035	
資本剰余金合計		29,687,362,695

## III 利益剰余金

積立金	440,901,710	
当期末処分利益	254,694,617	
(うち当期総利益 254,694,617)		
利益剰余金合計		<u>695,596,327</u>

純資産合計 89,029,404,312負債純資産合計 154,367,691,944

**損 益 計 算 書**  
(平成21年4月1日～平成22年3月31日)

(単位：円)

経常費用			
業務費			
教育経費		2,090,248,803	
研究経費		2,546,804,802	
診療経費			
材料費	7,763,563,812		
委託費	1,190,128,871		
設備関係費	4,637,283,987		
研修費	294,500		
経費	<u>972,952,835</u>	14,564,224,005	
教育研究支援経費		510,294,374	
受託研究費		1,176,640,537	
受託事業費		198,101,191	
役員人件費		117,754,187	
教員人件費			
常勤教員給与	11,386,683,549		
非常勤教員給与	<u>868,676,835</u>	12,255,360,384	
職員人件費			
常勤職員給与	8,477,779,160		
非常勤職員給与	<u>2,518,769,322</u>	10,996,548,482	44,455,976,765
一般管理費			2,448,442,701
財務費用			
支払利息		819,993,741	
その他財務費用		<u>3,237,029</u>	823,230,770
経常費用合計			<u>47,727,650,236</u>
経常収益			
運営費交付金収益			14,852,887,439
授業料収益			5,386,658,810
入学金収益			769,137,500
検定料収益			144,874,500
附属病院収益			20,281,613,198
受託研究等収益			
受託研究等収益 (国及び地方公共団体)		74,415,946	
受託研究等収益 (国及び地方公共団体以外)		<u>1,102,708,249</u>	1,177,124,195
受託事業等収益			
受託事業等収益 (国及び地方公共団体)		86,554,976	
受託事業等収益 (国及び地方公共団体以外)		<u>114,103,031</u>	200,658,007
施設費収益			131,485,980
補助金等収益			919,927,504
寄附金収益			987,487,917
財務収益			
受取利息		18,257,129	
有価証券利息		22,914,311	
その他財務収益		<u>476,377</u>	41,647,817
資産見返負債戻入			
資産見返運営交付金等戻入		726,716,757	
資産見返補助金戻入		75,780,627	
資産見返寄附金戻入		336,622,251	
資産見返物品受贈額戻入		<u>64,353,477</u>	1,203,473,112
雑 益			
財産貸付料収入		77,719,445	
講習料収益		12,260,200	
手数料収入		975,480	
特許権等収入		17,284,637	
物品等売却収入		7,386,709	
研究関連収入		380,448,032	
センター試験実施料		23,494,415	
雑収入		<u>60,845,390</u>	580,414,308
経常収益合計			<u>46,677,390,287</u>
経常利益 (△経常損失)			<u>△ 1,050,259,949</u>
臨時損失			
固定資産除却損			72,215,886
その他の臨時損失			<u>4,909,385</u>
臨時利益			
固定資産売却益			327,089
固定資産除却見返負債戻入			8,213,651
運営費交付金収益			806,215,071
承継剰余金債務戻入			21,606,067
その他臨時収益			<u>2,349,740</u>
			<u>838,711,618</u>
当期純利益 (△当期純損失)			<u>△ 288,673,602</u>
目的積立金取崩額			<u>543,368,219</u>
当期総利益 (△当期総損失)			<u><u>254,694,617</u></u>

**キャッシュ・フロー計算書**  
(平成21年4月1日～平成22年3月31日)

(単位：円)

<b>I 業務活動によるキャッシュ・フロー</b>	
原材料、商品又はサービスの購入による支出	△ 15,687,919,965
人件費支出	△ 24,425,761,789
その他の業務支出	△ 2,132,760,218
運営費交付金収入	15,851,916,000
授業料収入	5,045,852,545
入学金収入	761,946,500
検定料収入	144,874,500
附属病院収入	19,913,286,438
受託研究等収入	1,343,358,432
受託事業等収入	160,806,587
補助金等収入	2,182,583,340
寄附金収入	1,139,511,572
その他の業務収入	570,319,258
寄附金移し替えによる支出	△ 7,855,948
留学生への貸付による支出	△ 200,000
留学生への貸付金回収による収入	370,000
預り金	△ 8,352,953
業務活動によるキャッシュ・フロー	<u>4,851,974,299</u>
<b>II 投資活動によるキャッシュ・フロー</b>	
有価証券の取得による支出	△ 399,676,000
有価証券の売却による収入	367,000,000
有形固定資産及び無形固定資産の取得による支出	△ 4,036,016,538
有形固定資産及び無形固定資産の売却による収入	327,090
施設費による収入	1,803,783,262
定期預金等の払戻による収入	5,000,000,000
小計	<u>2,735,417,814</u>
利息及び配当金の受取額	46,311,772
投資活動によるキャッシュ・フロー	<u>2,781,729,586</u>
<b>III 財務活動によるキャッシュ・フロー</b>	
長期借入れによる収入	48,195,000
長期借入金の返済による支出	△ 2,839,450,521
P F I 債務の返済による支出	△ 569,518,588
リース債務の返済による支出	△ 559,279,955
小計	<u>△ 3,920,054,064</u>
利息の支払額	△ 827,751,426
財務活動によるキャッシュ・フロー	<u>△ 4,747,805,490</u>
IV 資金に係る換算差額	△ 2,836,297
V 資金増加額 (又は減少額)	2,883,062,098
VI 資金期首残高	<u>4,701,602,530</u>
VII 資金期末残高	<u><u>7,584,664,628</u></u>

利益の処分に関する書類  
平成21事業年度

(単位：円)

I	当期末処分利益 当期総利益	254,694,617	254,694,617
II	利益処分額 積立金	<u>254,694,617</u>	<u>254,694,617</u>

# 国立大学法人等業務実施コスト計算書

(平成21年4月1日～平成22年3月31日)

(単位：円)

I 業務費用			
(1) 損益計算書上の費用			
業務費	44,455,976,765		
一般管理費	2,448,442,701		
財務費用	823,230,770		
臨時損失	77,125,271	47,804,775,507	
(2) (控除) 自己収入等			
授業料収益	△ 5,386,658,810		
入学料収益	△ 769,137,500		
検定料収益	△ 144,874,500		
附属病院収益	△ 20,281,613,198		
受託研究等収益	△ 1,177,124,195		
受託事業等収益	△ 200,658,007		
寄附金収益	△ 987,487,917		
財務収益	△ 41,647,817		
資産見返寄附金戻入	△ 336,622,251		
雑益	△ 199,966,276		
臨時利益	△ 8,769,207	△ 29,534,559,678	18,270,215,829
業務費用合計			
II 損益外減価償却等相当額			
損益外減価償却相当額		3,550,927,227	
損益外固定資産除却相当額		101,035	3,551,028,262
III 損益外減損損失相当額			
			134,476,345
IV 引当外賞与増加見積額			
			4,112,934
V 引当外退職給付増加見積額			
			13,844,147
VI 機会費用			
国又は地方公共団体の無償又は減額された			
使用料による貸借取引の機会費用	40,221,185		
政府出資の機会費用	1,245,388,397		
無利子又は通常よりも有利な条件による			
融資取引の機会費用	—		1,285,609,582
VII 国立大学法人等業務実施コスト			
			<u>23,259,287,099</u>



## 注 記

### [重要な会計方針]

#### 1. 運営費交付金収益及び授業料収益の計上基準

原則として、期間進行基準を採用しています。

なお、退職一時金については費用進行基準を、また、「特別教育研究経費」「特殊要因経費」に充当される運営費交付金の一部については、文部科学省の指定に伴い業務達成基準あるいは費用進行基準を採用しています。

#### 2. 減価償却の会計処理方法

##### (1) 有形固定資産

定額法を採用しています。

耐用年数については、法人税法上に基づく耐用年数を基準としていますが、主な資産の耐用年数は以下のとおりです。

建 物	3～50年
構 築 物	7～50年
船 舶	4～ 8年
工具器具備品	2～15年
車両運搬具	4～ 6年

なお、受託研究収入等により購入した償却資産については当該受託研究等期間を耐用年数としています。

また、特定の償却資産（国立大学法人基準第83）の減価償却相当額については、損益外減価償却累計額として資本剰余金から控除して表示しています。

##### (2) 無形固定資産

定額法を採用しています。

なお、法人内利用のソフトウェアについては、法人内における利用可能期間（5年）に基づいています。

#### 3. 賞与引当金及び見積額の計上基準

賞与引当金は、翌期以降の運営費交付金により財源措置がなされない教職員への賞与の支払いに備えるため、当該教職員に対する賞与支給見込額のうち、当事業年度に帰属する額を計上しています。なお、国立大学法人等業務実施コスト計算書における引当外賞与増加見積額は、当事業年度末の引当外賞与見積額から前事業年度末の同見積額を控除した額を計上しています。

#### 4. 退職給付に係る引当金及び見積額の計上基準

退職給付引当金は、翌期以降の運営費交付金により財源措置がなされない教職員への退職給付金の支払いに備えるため、当該教職員に対する退職一時金支給見込額のうち、当事業年度に帰属する額を計上しています。

なお、国立大学法人等業務実施コスト計算書における引当外退職給付増加見積額は、基準第35に基づき計算された退職一時金に係る退職給付引当金の当期増加額を計上しています。

#### 5. 徴収不能引当金の計上基準

将来の貸倒による損失に備えるため、一般債権については、貸倒実績率により、貸倒懸念債権及び破産更生債権等については、個別の債権の回収可能性を検討して回収不能見込額を計上しています。

## 6. 有価証券の評価基準及び評価方法

- (1) 売買目的有価証券 該当ありません。
- (2) 満期保有目的債券  
償却原価法（定額法）
- (3) 関係会社株式 該当ありません。
- (4) その他有価証券 該当ありません。

## 7. たな卸資産の評価基準及び評価方法

評価基準 低 価 法

評価方法 移動平均法

ただし、医薬品及び診療材料については、当分の間、評価方法は最終仕入原価法により評価します。また、その他のたな卸資産についても、金額に重要性がないものであるため、最終仕入原価法により評価しています。

## 8. 外貨建資産及び負債の本邦通貨への換算基準

外貨建金銭債権債務は、期末日の為替相場により円貨に換算し、換算差額は損益として処理しています。

また、外貨建金銭債務は、取引発生時の為替相場により計上し、支払い日の為替相場との差額は損益として処理しています。

## 9. 国立大学法人等業務実施コスト計算書における機会費用の計上方法

- (1) 国等の財産の無償又は減額された使用料による賃借取引の機会費用の計算方法  
建物は、近隣の賃借料を参考に計算し、土地は地方公共団体の条例等に基づき算定しています。
- (2) 政府出資等の機会費用の計算に使用した利率  
長期国債利回り（新発10年国債）の平成22年3月31日を参考に1.395%で計算しています。
- (3) 国等からの無利子又は通常よりも有利な条件による融資取引の機会費用の計算に使用した利率  
長期国債利回り（新発10年国債）の平成22年3月31日を参考に1.395%で計算しています。

## 10. リース取引の会計処理

リース料総額が3百万円以上のファイナンス・リース取引については、通常の売買取引に係る方法に準じた会計処理によっています。

## 11. 消費税等の会計処理

消費税及び地方消費税の会計処理方法は、税込方式によります。

## [追加情報]

1. 当事業年度より、「国立大学法人会計基準」及び「国立大学法人会計基準注解」（「『国立大学法人会計基準』及び『国立大学法人会計基準注解』の改定について」（国立大学法人会計基準等検討会議 平成21年7月28日）及び「『国立大学法人会計基準』及び『国立大学法人会計基準注解』に関する実務指針」（文部科学省、日本公認会計士協会 平成22年3月24日最終改訂）を適用しています。

**[貸借対照表注記]**

1. 運営費交付金から充当されるべき退職手当の見積額			16,035,812,824 円
2. 運営費交付金から充当されるべき賞与の見積額			1,123,763,160 円
3. 決算日における債務保証の総額			19,727,555,287 円
4. 担保提供資産及び対応する債務	担保に供している資産	土地	9,168,390,000 円
		建物	24,048,452,040 円
	対応する債務	長期借入金	16,025,248,000 円
5. 利益剰余金のうち、法人移行時における固有の会計処理等に起因するもの			
(1) 国からの承継時において、附属病院の建物、構築物等の時価評価等により、借入金見合いの資産の額が、当該借入金に係る債務負担額を下回っていたこと等によるもの			
附属病院に関する借入金の元金償還額の累計			13,765,633,266 円
当該借入金により取得した資産の減価償却費の累計			14,185,730,991 円
利益剰余金に与える影響額（差引き）			△ 420,097,725 円
(2) 国立大学法人等が獲得した附属病院収益と診療機器等に係る減価償却費見合いの資産見返物品受贈額戻入が二重になっていることによるもの			
法人移行時に国から承継した資産見返物品受贈額のうち、対応する資産の減価償却費が診療経費に分類されるものに関する資産見返物品受贈額戻入額の累計			1,329,495,588 円
(3) 国からの承継時において、附属病院の財産的基礎と考えられる未収附属病院収入のうち、国からの出資でなく譲与としたことによるもの			733,879,369 円
(4) 国からの承継時において、附属病院の財産的基礎と考えられる医薬品及び診療材料について、国からの出資でなく譲与としたことによるもの			176,615,777 円
			<u>1,819,893,009 円</u>

**[損益計算書注記]**

1. 当期総利益のうち、法人移行時における固有の会計処理等に起因するもの			
(1) 国からの承継時において、附属病院の建物、構築物等の時価評価等により、借入金見合いの資産の額が、当該借入金に係る債務負担額を下回っていたこと等によるもの			
附属病院に関する借入金の元金償還額			2,839,450,521 円
当該借入金により取得した資産の減価償却費			3,002,820,585 円
当期総利益に与える影響額（差引き）			△ 163,370,064 円
(2) 国立大学法人等が獲得した附属病院収益と診療機器等に係る減価償却費見合いの資産見返物品受贈額戻入が二重になっていることによるもの			
法人移行時に国から承継した資産見返物品受贈額のうち、対応する資産の減価償却費が診療経費に分類されるものに関する資産見返物品受贈額戻入額			12,135,551 円
			<u>△ 151,234,513 円</u>

[キャッシュ・フロー計算書注記]

1. 資金の期末残高の貸借対照表科目別の内訳

現金及び預金（貸借対照表） 7,584,664,628 円

2. 重要な非資金取引

現物寄附による資産の取得 410,993,907 円  
 ファイナンス・リースによる資産の取得 2,015,931,893 円  
 計 2,426,925,800 円

3. 科学研究費補助金の記載方法

科学研究費補助金は、預り金の増減として純額表示しています。

[国立大学法人等業務実施コスト計算書注記]

1. 引当外賞与増加見積額

「国立大学法人会計基準第84賞与引当金に係る会計処理」により引当金を計上しないため、増加見積額は平成20事業年度末と平成21事業年度末の引当外賞与見積額を計算し算出しています。

2. 引当外退職給付増加見積額

「国立大学法人会計基準第85退職給付に係る会計処理」により引当金を計上しないため、増加見積額は平成20事業年度末と平成21事業年度末の自己都合退職金を計算し算出しています。

3. 国又は地方公共団体の財産を無償又は減額された使用料による賃借取引の機会費用

建物は、近隣の賃借料を参考に計算し、土地は地方公共団体の条例等に基づき算定しています。

4. 政府出資等の機会費用

(単位：円)

	期首	期末
政府出資金	58,646,445,290	58,646,445,290
資本剰余金	49,209,717,685	51,085,982,748
損益外減価償却累計額	△ 17,481,946,333	△ 20,887,145,202
損益外減損損失累計額	△ 749,291,690	△ 883,768,035
預り施設費	247,967,849	249,631,107
建設仮勘定見返施設費	397,681,785	68,587,385
合 計	90,270,574,586	88,279,733,293

期首及び期末の平均金額 89,275,153,940・・・①

当事業年度末10年物国債利率 1.395%・・・②

機会費用 (①×②) 1,245,388,397 円

5. 無利子又は通常よりも有利な条件による融資取引の機会費用

該当ありません。

## [固定資産の減損関係]

### 1. 減損を認識した固定資産に関する事項

#### (1) 旧工学部の土地、建物及び構築物

- ① 用途（旧工学部の教育・研究用）、種類（大学校舎とその敷地）、場所（石川県金沢市）、帳簿価額（土地3,908,670,000円、建物632,667,502円、構築物6,897,617円）
- ② 経緯（角間地区への移転事業完了に伴い遊休となっています）
- ③ 減損額（損失処理額 一、損益外処理額 土地115,810,000円、建物15,372,674円、構築物74,822円）
- ④ 大学キャンパスのため、建物及び構築物は、複数資産が補完的な関係にあるので複数の固定資産を一体として判定しています。
- ⑤ 回収可能サービス価額は、使用価値相当額とし、不動産鑑定士による当期末時点修正率に基づく評価額に基づき、算定しています。

#### (2) 病院の建物

- ① 用途（病院の診療用）、種類（診療用建物）、場所（石川県金沢市）、帳簿価額（建物599,432,219円）
- ② 経緯（病院再開発整備事業に伴い遊休又は当該建物の使用実績が取得時に比べ著しく低下する見込みとなっています）
- ③ 減損額（損失処理額 一、損益外処理額 建物3,543,041円）
- ④ 回収可能サービス価額は、使用価値相当額とし、不動産鑑定士による当期末時点修正率に基づく評価額に基づき、算定しています。

### 2. 減損の兆候が認められた固定資産（減損を認識した場合を除く）に関する事項

#### (1) 旧工学部の建物

- ① 用途（旧工学部の教育・研究用）、種類（大学校舎）、場所（石川県金沢市）、帳簿価額（95,537,528円）
- ② 経緯（角間地区への移転事業完了に伴い遊休となっています）
- ③ 大学キャンパスのため、建物及び構築物は、複数資産が補完的な関係にあるので複数の固定資産を一体として判定しています。
- ④ 根拠（回収可能サービス価額が期末帳簿価格より高額のため、減損処理する必要がありませんでした）

#### (2) 病院の建物

- ① 用途（病院の診療用）、種類（診療用建物）、場所（石川県金沢市）、帳簿価額（建物304,303,311円）
- ② 経緯（病院再開発整備事業に伴い当該建物の使用実績が取得時に比べ著しく低下する見込みとなっています）
- ③ 根拠（回収可能サービス価額が期末帳簿価格より高額のため、減損処理する必要がありませんでした）

#### (3) 電話加入権

- ① 用途（遊休）、種類（電話加入権）、場所（石川県金沢市他）、帳簿価額（1,909,800円）
- ② 概要（休止回線のため、固定資産の使用可能性が著しく低下しています）
- ③ 根拠（兆候があった固定資産は、遠隔監視用接続回線としての将来の使用が想定されています）

### 3. 翌事業年度以降の特定の日以後使用しないという決定を行った場合に関する事項

該当ありません。

## [重要な債務負担行為]

(単位：円)

件名	契約額	翌期以降支払額
(宝町) 総合研究棟 I (医学系) 新営その他工事	1,018,500,000	1,018,500,000
(宝町) 総合研究棟 I (医学系) 新営機械設備工事	262,374,000	262,374,000
(宝町) 総合研究棟 I (医学系) 新営電気設備工事	191,100,000	191,100,000

## [金融商品関係]

### 1. 金融商品の状況に関する事項

当法人は、資金運用については預金、国債、地方債及び政府保証債等に限定し、資金調達については国立大学財務・経営センターからの借入に限定しています。

資金運用にあたっては国立大学法人法第35条が準用する独立行政法人法第47条の規程に基づき、公債のみを保有しており株式等は保有していません。また、未収附属病院収入は、債権管理及び出納事務取扱規程に沿ってリスク管理を行っています。

国立大学財務・経営センター債務負担金及び長期借入金の使途は附属病院の整備資金であり、文部科学大臣の事前承認に基づいて借入れを実施しています。

### 2. 金融商品の時価等に関する情報

期末日における貸借対照表計上額、時価及びこれらの差額については、次のとおりです。

(単位：円)

	貸借対照表計上額(※1)	時価(※1)	差額
(1) 投資有価証券及び有価証券 満期保有目的の債券	1,999,420,720	2,028,567,510	29,146,790
(2) 長期性預金	—	—	—
(3) 現金及び預金	7,584,664,628	7,584,664,628	—
(4) 未収附属病院収入 徴収不能引当金(※2)	4,024,524,530 △ 135,832,552		
	3,888,691,978	3,888,691,978	—
(5) 国立大学財務・経営センター債務負担金	(19,727,555,287)	(20,374,146,219)	△ 646,590,932
(6) 長期借入金	(16,025,248,000)	(15,949,405,824)	75,842,176
(7) リース債務	(2,353,044,141)	(2,442,817,769)	△ 89,773,628
(8) P F I 債務	(5,388,588,771)	(5,456,701,764)	△ 68,112,993
(9) 未払金	(5,925,590,788)	(5,925,590,788)	—

(※1) 負債に計上されているものについては、( )で示しています。

(※2) 未収附属病院収入に個別に計上している徴収不能引当金を控除しています。

#### (注1) 金融商品の時価の算定方法

##### (1) 投資有価証券及び有価証券

これらの時価は、取引所の価格又は取引金融機関から提示された価格によるものです。

##### (2) 長期性預金

該当ありません。

##### (3) 現金及び預金、並びに (4) 未収附属病院収入

これらは短期間で決済されるため、時価は帳簿価額にはほぼ等しいことから、当該帳簿価額により記載しています。なお、未収附属病院収入のうち貸倒懸念債権については、担保又は保証による回収見込額等により、時価を算定しています。

##### (5) 国立大学財務・経営センター債務負担金、(6) 長期借入金、(7) リース債務及び(8) P F I 債務

これらの貸借対照表計上額は固定負債及び流動負債の合計額です。また時価については、元利金の合計額を新規に同様の借入、リース取引、又はP F I 契約を行った場合に想定される利率で割り引いて算定す

る方法により算定しています。

(9) 未払金

短期間で決済されるため、時価は帳簿価額にほぼ等しいことから、当該帳簿価額により記載しています。

(追加情報)

当事業年度より、「金融商品に関する会計基準」(企業会計基準第10号 平成20年3月10日)及び「金融商品の時価等の開示に関する適用指針」(企業会計基準適用指針第19号 平成20年3月10日)を適用しています。

[賃貸等不動産関係]

当法人は遊休資産として小立野地区に土地を有しています。これらの賃貸等不動産の貸借対照表計上額、当期増減額及び時価は次のとおりです。

(単位：円)

貸借対照表計上額			当期末の時価
前期末残高	当期増減額	当期末残高	
3,908,670,000	△ 115,810,000	3,792,860,000	3,792,860,000

(注1) 貸借対照表計上額は、取得原価から減価償却累計額及び減損損失累計額を控除した金額です。

(注2) 当期増減額のうち、主な増減額は次のとおりです。

取得等による増加 該当ありません。

譲渡等による減少 損益外減損損失相当額 △115,810,000円

(注3) 当期末の時価は、主として「不動産鑑定評価基準」に基づいて当法人で算定した金額(指標等を用いて調整を行ったものを含む。)となっています。

また、賃貸等不動産に関する平成22年3月期における収益及び費用等の状況は次のとおりです。

(単位：円)

賃貸収益	賃貸費用	その他
		(売却損益等)
0	△ 115,810,000 (うち、損益外減損損失相当額 △115,810,000円)	0

(追加情報)

当事業年度より、「賃貸等不動産の時価等の開示に関する会計基準」(企業会計基準第20号 平成20年11月28日)及び「賃貸等不動産の時価等の開示に関する会計基準の適用指針」(企業会計基準適用指針第23号平成20年11月28日)を適用しています。

# 附 属 明 细 书



## 附属明細書

(1) 固定資産の取得及び処分並びに減価償却費及び減損損失の明細	14
(2) たな卸資産の明細	15
(3) 無償使用国有財産等の明細	16
(4) P F I の明細	17
(5) 有価証券の明細	
(5) -1 流動資産として計上された有価証券	18
(5) -2 投資その他の資産として計上された有価証券	18
(6) 出資金の明細	19
(7) 長期貸付金の明細	19
(8) 借入金の明細	19
(9) 国立大学法人等債の明細	19
(10) 引当金の明細	
(10) -1 引当金の明細	20
(10) -2 貸付金等に対する貸倒引当金の明細	20
(10) -3 退職給付引当金の明細	20
(11) 保証債務の明細	21
(12) 資本金及び資本剰余金の明細	21
(13) 積立金の明細及び目的積立金の取崩しの明細	
(13) -1 積立金の明細	22
(13) -2 目的積立金の取崩しの明細	22
(14) 業務費及び一般管理費の明細	23
(15) 運営費交付金債務及び運営費交付金収益の明細	
(15) -1 運営費交付金債務	26
(15) -2 運営費交付金収益	26
(16) 運営費交付金以外の国等からの財源措置の明細	
(16) -1 施設費の明細	27
(16) -2 補助金等の明細	28
(17) 役員及び教職員の給与の明細	30
(18) 開示すべきセグメント情報	31
(19) 寄附金の明細	33
(20) 受託研究の明細	33
(21) 共同研究の明細	33
(22) 受託事業等の明細	33
(23) 科学研究費補助金の明細	34
(24) 上記以外の主な資産、負債、費用及び収益の明細	
(24) -1 主な資産の明細	35
(24) -2 主な負債の明細	35
(25) 関連公益法人等の情報開示	36

## 附 属 明 細 書

(1) 固定資産の取得及び処分並びに減価償却費（「第83 特定の償却資産の減価に係る会計処理」による損益外減価償却相当額も含む。）並びに減損損失の明細

(単位：円)

資産の種類	期首 残高	当期 増加額	当期 減少額	期末 残高	減価償却累計額		減損損失累計額		差引当期末 残高	摘要		
					当期償却額	当期損益内	当期損益外					
有形 固定 資産 (特定 償却 資産)	建 物	68,292,019,791	1,370,094,477	1,003,331	69,661,110,937	16,940,488,216	2,922,825,252	30,008,609	—	15,432,176	52,690,614,112	
	構 築 物	12,408,528,696	34,566,602	10,972,301	12,432,122,997	3,386,306,583	587,083,065	148,554	—	74,822	9,045,667,860	
	工具器具備品	734,571,168	376,948,700	116,627,729	994,892,139	586,702,596	39,670,845	—	—	—	408,189,543	
	船 舶	14,270,000	—	—	14,270,000	7,853,542	1,258,779	—	—	—	6,416,458	
	車両運搬具	9,834,061	1,250,000	—	11,084,061	9,923,342	89,286	—	—	—	1,160,719	
	計	81,459,223,716	1,782,859,779	128,603,361	83,113,480,134	20,931,274,279	3,550,927,227	30,157,163	—	15,506,998	62,152,048,692	
有形 固定 資産 (特定 償却 資産 以外)	建 物	32,421,673,658	268,601,985	101,704,607	32,588,571,036	7,578,739,774	1,556,875,582	4,669,014	—	3,483,539	25,005,162,248	
	構 築 物	1,167,390,692	28,378,009	1,190,000	1,194,578,701	391,302,058	66,039,348	—	—	—	803,276,643	
	工具器具備品	20,323,744,522	4,825,348,532	231,277,209	24,917,815,845	14,651,668,331	3,473,210,393	—	—	—	10,266,147,514	
	図 書	6,067,344,817	109,964,053	10,138,085	6,167,170,785	—	—	—	—	—	6,167,170,785	
	船 舶	1,506,600	—	—	1,506,600	1,506,599	690,525	—	—	—	1	
	車両運搬具	35,940,305	34,541,620	2,911,708	67,570,217	31,055,242	3,378,581	—	—	—	36,514,975	
	医療用放射性 同位元素	15,686,186	—	—	15,686,186	4,641,778	773,629	—	—	—	11,044,408	
計	60,033,286,780	5,266,834,199	347,221,609	64,952,899,370	22,658,913,782	5,100,968,058	4,669,014	—	3,483,539	42,289,316,574		
非償 却資 産	土 地	36,347,105,621	—	—	36,347,105,621	—	—	843,130,000	—	115,810,000	35,503,975,621	
	美術品・收藏品	115,370,890	3,360,000	560,000	118,170,890	—	—	—	—	—	118,170,890	
	建設仮勘定	398,291,785	1,394,442,850	1,702,077,350	90,657,285	—	—	—	—	—	90,657,285	
	計	36,860,768,296	1,397,802,850	1,702,637,350	36,555,933,796	—	—	843,130,000	—	115,810,000	35,712,803,796	
有形 固定 資産 合計	土 地	36,347,105,621	—	—	36,347,105,621	—	—	843,130,000	—	115,810,000	35,503,975,621	
	建 物	100,713,693,449	1,638,696,462	102,707,938	102,249,681,973	24,519,227,990	4,479,700,834	34,677,623	—	18,915,715	77,695,776,360	
	構 築 物	13,575,919,388	62,944,611	12,162,301	13,626,701,698	3,777,608,641	653,122,413	148,554	—	74,822	9,848,944,503	
	工具器具備品	21,058,315,690	5,202,297,232	347,904,938	25,912,707,984	15,238,370,927	3,512,881,238	—	—	—	10,674,337,057	
	図 書	6,067,344,817	109,964,053	10,138,085	6,167,170,785	—	—	—	—	—	6,167,170,785	
	美術品・收藏品	115,370,890	3,360,000	560,000	118,170,890	—	—	—	—	—	118,170,890	
	船 舶	15,776,600	—	—	15,776,600	9,360,141	1,949,304	—	—	—	6,416,459	
	車両運搬具	45,774,366	35,791,620	2,911,708	78,654,278	40,978,584	3,467,867	—	—	—	37,675,694	
	医療用放射性 同位元素	15,686,186	—	—	15,686,186	4,641,778	773,629	—	—	—	11,044,408	
	建設仮勘定	398,291,785	1,394,442,850	1,702,077,350	90,657,285	—	—	—	—	—	90,657,285	
計	178,353,278,792	8,447,496,828	2,178,462,320	184,622,313,300	43,590,188,061	8,651,895,285	877,956,177	—	134,800,537	140,154,169,062		
無形 固定 資産	特 許 権	12,121,163	2,349,483	—	14,470,646	5,363,417	1,618,378	—	—	—	9,107,229	
	ソフトウェア	196,409,528	18,931,500	—	215,341,028	177,055,411	11,506,727	—	—	—	38,285,617	
	特許権仮勘定	65,470,127	32,055,457	5,839,686	91,685,898	—	—	—	—	—	91,685,898	
	そ の 他	13,438,000	—	—	13,438,000	—	—	6,136,050	—	—	7,301,950	
計	287,438,818	53,336,440	5,839,686	334,935,572	182,418,828	13,125,105	6,136,050	—	—	146,380,694		
その 他の 資産	投資有価証券	1,598,685,822	35,232,125	—	1,633,917,947	—	—	—	—	—	1,633,917,947	
	長期前払費用	112,638	—	8,654	103,984	—	—	—	—	—	103,984	
	長期未収金	55,125,462	7,515,145	—	62,640,607	—	—	—	—	—	62,640,607	
	徴収不能引当金	△55,125,462	△7,515,145	—	△62,640,607	—	—	—	—	—	△62,640,607	
	差入保証金	229,970,040	23,591,490	24,410,890	229,150,640	—	—	—	—	—	229,150,640	
	計	1,828,768,500	58,823,615	24,419,544	1,863,172,571	0	0	0	0	0	1,863,172,571	

(注) 工具器具の当期増加額5,202,297,232円のうち主なものは、電子計算機（病院情報管理システム）で1,778,821,666円です。

## (2) たな卸資産の明細

(単位：円)

種 類	期首残高	当期増加額		当期減少額		期末残高	摘 要
		当期購入・ 製造・振替	その他	払出・振替	その他		
A重油1種1号	4,776,975	3,561,600	—	2,359,560	—	5,979,015	
A重油1種2号	3,262,953	40,191,776	—	39,982,589	—	3,472,140	
液体ヘリウム	3,989,790	1,102,500	—	1,148,070	—	3,944,220	
小 計	12,029,718	44,855,876	—	43,490,219	—	13,395,375	
医 薬 品	214,629,728	4,851,828,931	—	4,878,429,855	—	188,028,804	
診 療 材 料	8,575,685	2,829,439,186	—	2,826,742,518	—	11,272,353	
小 計	223,205,413	7,681,268,117	—	7,705,172,373	—	199,301,157	
合 計	235,235,131	7,726,123,993	—	7,748,662,592	—	212,696,532	

(3) 無償使用国有財産等の明細

区 分	種 別	所在地	面積	構造	機会費用の 金額 (円)	摘 要
土 地	県 道	金沢市角間町	192.2m <sup>2</sup> 202.44m <sup>2</sup>	—	438,430	
	県 道	金沢市角間町	7本	—	1,532	
	県 道	金沢市若松町メ44外	499m	—	23,952	
	県 道	金沢市若松町オ10地先	12m	—	2,280	
	県 道	金沢市若松町	2本	—	2,200	
	県 道	金沢市小立野5丁目	296m	—	2,960	
	市 道	金沢市角間町	93.5m <sup>2</sup>	—	272,600	
	市 道	金沢市旭町外	2,673.8m	—	26,740	
	市 道	金沢市鈴見町	145m	—	1,450	
	市 道	金沢市小立野5丁目	146m	—	1,460	
	市 道	金沢市石引1丁目	3本	—	3,300	
	町 道	能美市徳山町	1本	—	1,100	
	町 道	能登町字小木	1.25m <sup>2</sup>	—	900	
	公 園	金沢市若松町	0.09m <sup>2</sup>	—	930	
	河 川	金沢市角間町イ54地先	987.59m <sup>2</sup>	—	267,030	
	河 川	金沢市角間町	11.22m <sup>2</sup>	—	3,240	
	河 川	津幡町字潟端	186.64m <sup>2</sup>	—	50,490	
	港 湾	七尾市つつじが浜	121.6m <sup>2</sup>	—	32,940	
	港 湾	能登町字小木	13m <sup>2</sup> 86.29m <sup>2</sup>	—	24,030	
	市 有 地	珠洲市三崎町	9,355m <sup>2</sup>	—	392,910	
	小 計				1,550,474	
建 物	宿 舎	金沢市平和町	534戸	—	30,931,280	
	旧 校 舎	珠洲市三崎町	2,147m <sup>2</sup>	—	7,739,431	
	小 計				38,670,711	
合 計					40,221,185	

(注) 宿舎の数量は1年間の延べ戸数、機会費用額は1年間の実績額です。

(4) PFIの明細

事業名	事業概要	施設所有形態	契約先	契約期間	摘要
金沢大学（角間Ⅱ） 附属図書館等棟 施設整備事業	PFI手法による自然科学系図書館等棟及びこれに附帯する工作物その他施設の設計及び建設、維持管理及び特別食堂の運営業務	本学	株式会社かなざわアカデミックサービス	平成15年 9月16日 から 平成30年 3月31日	
金沢大学（宝町） 総合研究棟改修 施設整備等事業	PFI手法による医学系の教育研究を行う総合研究棟及び解剖実習棟の設計、工事監理、改修・建設、維持管理及び運営業務	<ul style="list-style-type: none"> <li>・解剖実習棟の所有者は契約相手方（平成31年3月に本学へ譲渡）</li> <li>・渡廊下部分は本学</li> </ul>	金沢宝町キャンパスサービス株式会社	平成17年 6月 3日 から 平成31年 3月31日	

## (5) 有価証券の明細

## (5) - 1 流動資産として計上された有価証券

(単位：円)

売買目的 有価証券	銘柄	取得価額	時 価	貸借対照 表計上額	当期損益に含 まれた評価損	摘 要
	—	—	—	—	—	
	計	—	—	—	—	
満期保有 目的債券	種類及び銘柄	取得価額	券面総額	貸借対照 表計上額	当期損益に含 まれた評価差額	摘 要
	国 債	363,419,700	366,000,000	365,502,773	—	
	公 債	—	—	—	—	
	計	363,419,700	366,000,000	365,502,773	—	
貸借対照表 計上額				365,502,773		

## (5) - 2 投資その他の資産として計上された有価証券

(単位：円)

満期保有 目的債券	種類及び銘柄	取得価額	券面総額	貸借対照 表計上額	当期損益に含 まれた評価差額	摘 要	
	国 債	334,330,000	335,000,000	334,785,639	—		
	公 債	1,199,000,000	1,200,000,000	1,199,262,438	—		
	日本政策 投資銀行債	99,535,000	100,000,000	99,869,870	—		
	計	1,632,865,000	1,635,000,000	1,633,917,947	—		
関係会社 株 式	銘柄	取得価額	純資産に持分割 合を乗じた価額	貸借対照 表計上額	当期損益に含 まれた評価差額	摘 要	
	—	—	—	—	—		
	計	—	—	—	—		
その他 有価証券	種類及び銘柄	取得価額	時 価	貸借対照 表計上額	当期損益に含 まれた評価差額	その他有 価証券評 価差額	摘 要
	—	—	—	—	—		
	計	—	—	—	—		
貸借対照表 計上額				1,633,917,947			

(6) 出資金の明細

当事業年度は、出資を行っていないため、記載事項はありません。

(7) 長期貸付金の明細

当事業年度は、長期貸付を行っていないため、記載事項はありません。

(8) 借入金の明細

(単位：円)

区 分	期首残高	当期増加額	当期減少額	期末残高	平均 利率 (%)	返済期限	摘 要
国立大学財務・経営センター長期借入金	17,019,261,000	48,195,000	1,042,208,000	(1,111,453,000) 16,025,248,000	1.46	平成47年3月18日	
合 計	17,019,261,000	48,195,000	1,042,208,000	(1,111,453,000) 16,025,248,000			

(注) ( ) 書きは、1年以内返済予定分で内数です。

(9) 国立大学法人等債の明細

当事業年度は、債券の発行を行っていないため、記載事項はありません。

## (10) 引当金の明細

## (10) - 1 引当金の明細

(単位：円)

区 分	期首残高	当期増加額	当期減少額		期末残高	摘 要
			目的使用	その他		
賞与引当金	130,239,296	143,707,622	130,239,296	—	143,707,622	
合 計	130,239,296	143,707,622	130,239,296	—	143,707,622	

## (10) - 2 貸付金等に対する貸倒引当金の明細

(単位：円)

区 分	貸付金等の残高			貸倒引当金の残高			摘 要
	期首残高	当期増減額	期末残高	期首残高	当期増減額	期末残高	
長期未収附属 病院収入	55,125,462	7,515,145	62,640,607	55,125,462	7,515,145	62,640,607	
未収附属 病院収入	3,601,201,688	360,682,235	3,961,883,923	74,555,146	△1,363,201	73,191,945	
計	3,656,327,150	368,197,380	4,024,524,530	129,680,608	6,151,944	135,832,552	

(注) 貸倒見積高の算定方法

- ① 一般債権は、過去の貸倒実績率により貸倒見積高を算定しています。
- ② 貸倒懸念債権については、未収債権のうち発生から1年を経過した債権から③の額を除いた当該債権額の二分之一により貸倒見積高を算定しています。
- ③ 破産更生債権については、法令の定めるところにより、債務者が当該債権を免れる見込みがあるとき等、債権の回収に疑義がある場合は、回収不能と合理的に見積った額により貸倒見積高を算定しています。

## (10) - 3 退職給付引当金の明細

(単位：円)

区 分	期首残高	当期増加額	当期減少額	期末残高	摘 要
退職給付債務合計額	40,237,160	77,504,357	40,237,160	77,504,357	
退職一時金に係る債務	40,237,160	77,504,357	40,237,160	77,504,357	
厚生年金基金に係る債務	—	—	—	—	
未認識過去勤務債務及び未認識 数理計算上の差異	—	—	—	—	
年金資産	—	—	—	—	
退職給付引当金	40,237,160	77,504,357	40,237,160	77,504,357	



## (11) 保証債務の明細

区 分	期首残高		当期増加		当期減少		期末残高		保証料収益 金額 (円)
	件数	金額 (円)	件数	金額 (円)	件数	金額 (円)	件数	金額 (円)	
独立行政法人国立大学財務・経営センター債務負担金	24	21,524,797,808	—	—	3	1,797,242,521	21	(1,716,270,837) 19,727,555,287	—

(注) ( ) 書きは、1年以内返済予定分で内数です。

## (12) 資本金及び資本剰余金の明細

(単位：円)

区 分		期首残高	当期増加額	当期減少額	期末残高	摘 要
資本金	政府出資金	58,646,445,290	—	—	58,646,445,290	
	計	58,646,445,290	—	—	58,646,445,290	
資本剰余金	資本剰余金					
	施設費	10,874,608,539	(8,103,999) 1,994,728,424		12,869,336,963	*1
	運営費交付金	—	—	—	—	
	授業料	—	—	—	—	
	補助金等	19,194,398,510	—	—	19,194,398,510	
	寄附金等	18,359,848	3,360,000	—	21,719,848	*2
	目的積立金	107,672,321	287,030,092	—	394,702,413	*3
	その他	19,140,710,636	—	118,463,361	19,022,247,275	*4
	計	49,335,749,854	2,285,118,516	118,463,361	51,502,405,009	
	損益外減価償却累計額	17,500,682,295	3,550,927,227	120,335,243	20,931,274,279	*5
	損益外減損損失累計額	749,291,690	134,476,345	—	883,768,035	
	民間出えん金	—	—	—	—	
差 引 計	31,085,775,869	△1,400,285,056	△1,871,882	29,687,362,695		

(注) \*1 施設費の当期増加額は、資産の取得分とPFI債務返済額相当分です。

当期増加額の上段 ( ) 書きは、国立大学財務・経営センターからの受入相当額で内数です。

\*2 寄附金等の当期増加額は、無償譲与による非償却資産の取得分です。

\*3 目的積立金の当期増加額は、償却資産の取得分です。

\*4 その他の当期減少額は、資産の除却分です。

\*5 損益外減価償却累計額の当期減少額は、資産の除却分です。

## (13) 積立金等の明細及び目的積立金の取崩しの明細

## (13) - 1 積立金の明細

(単位：円)

区 分	期首残高	当期増加額	当期減少額	期末残高	摘 要
準用通則法第44条第1項積立金	440,901,710	—	—	440,901,710	
準用通則法第44条第3項積立金	55,699,098	774,699,213	830,398,311	0	当期増加額 前期の利益処分による増加 当期減少額 (13) -2 参照
教育研究環境整備事業積立金	55,699,098	511,551,370	567,250,468	0	
診療機能充実・強化積立金	—	263,147,843	263,147,843	0	
計	496,600,808	774,699,213	830,398,311	440,901,710	

## (13) - 2 目的積立金の取崩しの明細

(単位：円)

区 分	金 額	摘 要
目的積立金取崩額	教育研究環境整備事業積立金	280,220,376 教育研究環境整備のための費用分
	診療機能充実・強化積立金	263,147,843 診療機能充実・機能強化のための費用分
	計	543,368,219
その他	教育研究環境整備事業積立金	287,030,092 教育研究環境整備のための資産購入分
	計	287,030,092

## (14) 業務費及び一般管理費の明細

(単位：円)

教育経費			
消耗品費		491,037,785	
備品費		45,241,613	
印刷製本費		67,832,527	
水道光熱費		143,731,877	
旅費交通費		115,807,089	
通信運搬費		16,621,440	
賃借料		20,116,036	
車両燃料費		418,139	
福利厚生費		1,122,793	
保守費		56,164,202	
修繕費		135,856,890	
損害保険料		150,600	
広告宣伝費		57,274,601	
行事費		7,659,780	
諸会費		6,986,607	
会議費		2,500,821	
報酬・委託・手数料		235,647,914	
奨学費		382,874,665	
減価償却費		277,274,646	
貸倒損失		4,486,200	
雑費		21,442,578	2,090,248,803
研究経費			
消耗品費		732,733,019	
備品費		137,369,291	
印刷製本費		40,595,530	
水道光熱費		275,724,644	
旅費交通費		248,903,314	
通信運搬費		24,905,024	
賃借料		19,062,011	
車両燃料費		541,880	
保守費		41,245,947	
修繕費		130,831,602	
損害保険料		520,237	
広告宣伝費		13,637,547	
諸会費		36,496,849	
会議費		631,161	
報酬・委託・手数料		222,772,404	
減価償却費		569,867,721	
雑費		50,966,621	2,546,804,802
診療経費			
材料費			
医薬品費	4,878,429,855		
診療材料費	2,824,671,078		
給食用材料費	60,462,879	7,763,563,812	
委託費			
検査委託費	115,982,522		
給食委託費	277,837,976		
寝具委託費	48,437,740		
医事委託費	136,505,376		
清掃委託費	109,267,418		
保守委託費	179,128,013		
その他の委託費	322,969,826	1,190,128,871	
設備関係費			
減価償却費	3,753,748,353		
機器賃借料	95,813,779		

地代家賃	11,000		
修繕費	456,892,254		
機器保守料	330,817,951		
車両関係費	650	4,637,283,987	
研修費		294,500	
経費			
消耗品費	398,394,003		
備品費	43,996,025		
印刷製本費	12,046,550		
水道光熱費	354,084,389		
旅費交通費	10,199,445		
通信運搬費	38,164,444		
賃借料	16,337,745		
福利厚生費	9,693,135		
損害保険料	8,490,330		
広告宣伝費	5,820,516		
諸会費	400,785		
会議費	1,367,154		
報酬・委託・手数料	14,794,815		
職員被服費	44,177,530		
徴収不能引当金繰入額	6,151,944		
雑費	8,834,025	972,952,835	14,564,224,005
教育研究支援経費			
消耗品費		251,368,493	
備品費		3,859,985	
印刷製本費		13,707,972	
水道光熱費		33,523,507	
旅費交通費		1,079,400	
通信運搬費		8,448,499	
賃借料		1,137,624	
車両燃料費		12,098	
保守費		3,667,287	
修繕費		18,892,894	
損害保険料		1,663	
広告宣伝費		308,880	
行事費		21,000	
諸会費		582,870	
会議費		2,500	
報酬・委託・手数料		13,462,011	
減価償却費		147,050,591	
雑費		13,167,100	510,294,374
受託研究費			1,176,640,537
受託事業費			198,101,191
役員人件費			
報酬		79,196,431	
賞与		27,533,487	
退職給付費用		2,178,000	
法定福利費		8,846,269	117,754,187
教員人件費			
常勤教員給与			
給料	7,058,593,414		
賞与	2,467,276,971		
退職給付費用	750,952,620		
法定福利費	1,109,860,544	11,386,683,549	
非常勤教員給与			
給料	727,441,849		
賞与	64,296,863		

賞与引当金繰入額	7,264,947		
退職給付費用	6,234,921		
法定福利費	63,438,255	868,676,835	12,255,360,384
職員人件費			
常勤職員給与			
給料	5,419,545,657		
賞与	1,552,918,995		
賞与引当金繰入額	2,812,327		
退職給付費用	688,400,291		
法定福利費	814,101,890	8,477,779,160	
非常勤職員給与			
給料	2,117,745,629		
賞与	95,395,340		
賞与引当金繰入額	10,401,548		
退職給付費用	16,204,909		
法定福利費	279,021,896	2,518,769,322	10,996,548,482
一般管理費			
消耗品費		303,777,842	
備品費		33,776,431	
印刷製本費		25,857,468	
水道光熱費		164,888,744	
旅費交通費		74,183,382	
通信運搬費		113,177,947	
賃借料		10,535,576	
車両燃料費		1,775,893	
福利厚生費		22,469,208	
保守費		40,165,425	
修繕費		576,659,549	
損害保険料		44,416,893	
広告宣伝費		89,635,990	
行事費		14,667,953	
諸会費		19,622,563	
会議費		2,098,425	
報酬・委託・手数料		564,199,148	
租税公課		17,688,650	
減価償却費		166,026,068	
雑費		162,819,546	2,448,442,701

## (15) 運営費交付金債務及び運営費交付金収益の明細

## (15) - 1 運営費交付金債務

(単位：円)

交付年度	期首残高	交付金 当期交付額	当期振替額				期末残高
			運営費交付金 収益	資産見返 運営費交付金	資本剰余金	小 計	
平成17年度	1,309,277	—	1,309,277	—	—	1,309,277	—
平成18年度	1,749,100	—	1,749,100	—	—	1,749,100	—
平成19年度	390,258	—	390,258	—	—	390,258	—
平成20年度	1,133,767,900	—	1,133,767,900	—	—	1,133,767,900	—
平成21年度	—	15,851,916,000	14,521,885,975	1,330,030,025	—	15,851,916,000	—
合 計	1,137,216,535	15,851,916,000	15,659,102,510	1,330,030,025	—	16,989,132,535	—

(注) 当期振替額の運営費交付金収益には、国立大学法人会計基準注解50第3項の規定に基づき、臨時利益に計上した金額が806,215,071円含まれております。

## (15) - 2 運営費交付金収益

(単位：円)

業 務 等 区 分	17年度交付分	18年度交付分	19年度交付分	20年度交付分	21年度交付分	合 計
期間進行基準	—	—	—	—	12,775,361,541	12,775,361,541
業務達成基準	—	—	—	9,464,400	274,074,492	283,538,892
費用進行基準	172	1,749,100	390,258	1,124,303,500	667,543,976	1,793,987,006
会計基準第77第3項による振替額(注)	1,309,105	—	—	—	804,905,966	806,215,071
合 計	1,309,277	1,749,100	390,258	1,133,767,900	14,521,885,975	15,659,102,510

(注) 国立大学法人会計基準第77第3項の規定に基づき、運営費交付金債務の残高を全額収益に振り替えております。

## (16) 運営費交付金以外の国等からの財源措置の明細

## (16) - 1 施設費の明細

(単位：円)

区 分	当期交付額	左の会計処理内訳				摘要
		預り施設費	建設仮勘定 見返施設費	資本剰余金	その他	
(角間Ⅱ) 基幹・環境整備16	(4,640,000)	—	(4,640,000)	—	—	*1
(角間Ⅱ) 基幹・環境整備17	(29,485,935)	—	(29,485,935)	—	—	*1
(角間Ⅱ) 総合研究棟Ⅶ (がん研究所)20	(358,305,850)	—	—	(357,339,186)	(966,664)	*1
(角間Ⅱ) 総合研究棟Ⅶ (がん研究所)21	784,129,000	—	—	779,694,296	4,434,704	
(角間Ⅱ) 太陽光発電設備	27,825,752	—	—	27,771,324	54,428	
(野町) 耐震対策事業20	(1,848,000)	—	—	(1,306,214)	(541,786)	*1
(野町) 耐震対策事業21	72,450,000	—	—	51,149,031	21,300,969	
(弥生) 耐震対策事業20	(3,402,000)	—	—	(2,675,542)	(726,458)	*1
(弥生) 耐震対策事業21	141,750,000	—	—	111,480,915	30,269,085	
(宝町) 総合研究棟Ⅰ (医学系)21	61,446,950	—	34,461,450	—	26,985,500	
(医病) 基幹・環境整備 (支障建物撤去等) 21	5,759,000	—	—	—	5,759,000	
(角間Ⅱ) 附属図書館等棟 施設整備事業(PFI事業)20	(81,763,836)	—	—	(81,763,836)	—	*2
(角間Ⅱ) 附属図書館等棟 施設整備事業(PFI事業)21	166,018,148	83,427,093	—	82,591,055	—	
(宝町) 総合研究棟改修 施設整備等事業(PFI事業)20	(166,204,013)	—	—	(166,204,013)	—	*2
(宝町) 総合研究棟改修 施設整備等事業(PFI事業)21	332,408,027	166,204,014	—	166,204,013	—	
全身用X線CT診断装置	43,000,000	—	—	42,945,000	55,000	
同位体比質量分析計	58,000,000	—	—	57,960,000	40,000	
磁気特性測定システム	30,996,385	—	—	30,555,000	441,385	
小角X線散乱装置	27,000,000	—	—	26,985,000	15,000	
営繕事業	48,000,000	—	—	8,103,999	39,896,001	
計	(645,649,634)	—	(34,125,935)	(609,288,791)	(2,234,908)	
	1,798,783,262	249,631,107	34,461,450	1,385,439,633	129,251,072	

(注) \*1 ( ) 書きは、16、17、20年度交付額のうち期首建設仮勘定分で外数です。

\*2 ( ) 書きは、20年度交付額のうち期首預り施設費分で外数です。

## (16) - 2 補助金等の明細

(単位：円)

区 分	当期交付額	当期振替額					摘要
		建設仮勘定 見返補助金等	資産見返 補助金等	資本剰余金	長期預り 補助金等	収益計上	
大学改革推進等補助金（新たな社会的ニーズに対応した学生支援プログラム）	20,000,000	—	—	—	—	20,000,000	
大学改革推進等補助金（がんプロフェッショナル養成プラン）	53,874,000	—	2,027,130	—	—	51,846,870	
大学改革推進等補助金（戦略的大学連携事業）	84,909,000	—	8,946,093	—	—	75,424,897	返納 538,010円
大学改革推進等補助金（金沢大学業務改善推進事業）	21,600,000	—	—	—	—	21,600,000	
大学改革推進等補助金（周産期医療環境整備事業）	125,870,000	—	122,557,617	—	—	3,312,383	
大学改革推進等補助金（高度専門職業人養成教育）	500,000	—	—	—	—	500,000	
科学技術総合推進費補助金（若手研究者の自立的な研究環境整備促進）	179,836,154	—	27,680,850	—	—	149,785,319	返納 2,369,985円
科学技術総合推進費補助金（「能登里山マイスター」養成プログラム）	37,338,462	—	4,890	—	—	37,040,790	返納 292,782円
科学技術総合推進費補助金（女性研究者支援モデル育成）	34,000,000	—	—	—	—	33,867,871	返納 132,129円
研究拠点形成費等補助金（若手研究者養成費）	22,970,000	—	1,927,731	—	—	20,251,756	返納 790,513円
研究拠点形成費等補助金（教育研究高度化のための支援体制整備事業）	394,935,000	—	169,815,624	—	—	225,119,376	
研究拠点形成費等補助金（産学連携による実践型人材育成事業）	7,606,000	—	—	—	—	7,606,000	
研究者海外派遣基金助成金（組織的な若手研究者等海外派遣プログラム）21	3,264,000	—	—	—	—	3,027,920	繰越 236,080円
研究者海外派遣基金助成金（組織的な若手研究者等海外派遣プログラム）22	50,436,000	—	—	—	—	—	繰越 50,436,000円
医療施設運営費等補助金（治験拠点病院活性化事業分）	25,000,000	—	—	—	—	25,000,000	



医療施設等設備整備費補助金（災害派遣医療チーム体制整備事業）	3,113,000	—	2,683,800	—	—	429,200	
災害医療対策費補助金	8,000	—	—	—	—	8,000	
疾病予防対策事業費等補助金	43,349,000	—	—	—	—	43,004,000	返納 345,000円
先端医療開発特区設備整備費補助金	30,000,000	—	29,999,550	—	—	—	返納 450円
大学・地域連携研究プロジェクト支援事業費	4,979,442	—	—	—	—	4,979,442	
21世紀東アジア青少年大交流計画（JENESYSプログラム）	17,322,000	—	—	—	—	6,473,900	繰越 10,848,100円
いしかわものづくりトライアル事業補助金	189,240	—	—	—	—	189,240	
免許状更新講習開発事業費等補助金	1,414,000	—	—	—	—	574,046	返納 839,954円
設備整備費補助金	712,715,600	—	652,712,670	—	—	60,002,930	
間接経費	196,129,884	—	65,328,801	—	—	129,883,564	返納 917,519円
合 計	2,071,358,782	—	1,083,684,756	—	—	919,927,504	

## (17) 役員及び教職員の給与の明細

(単位：円，人)

区 分		報酬又は給与		退職給付	
		支 給 額	支給人員	支 給 額	支給人員
役 員	常 勤	(102,247,358) 102,247,358	7	(2,178,000) 2,178,000	1
	非常勤	(0) 4,482,560	2	(0) 0	—
	計	(102,247,358) 106,729,918	9	(2,178,000) 2,178,000	1
教 職 員	常 勤	(15,200,007,873) 16,953,878,975	2,513	(1,400,965,266) 1,406,526,326	144
	非常勤	(0) 2,549,335,743	1,449	(0) 17,755,624	216
	計	(15,200,007,873) 19,503,214,718	3,962	(1,400,965,266) 1,424,281,950	360
合 計	常 勤	(15,302,255,231) 17,056,126,333	2,520	(1,403,143,266) 1,408,704,326	145
	非常勤	(0) 2,553,818,303	1,451	(0) 17,755,624	216
	計	(15,302,255,231) 19,609,944,636	3,971	(1,403,143,266) 1,426,459,950	361

(注)

- ① 役員に対する報酬等の支給の基準  
国立大学法人金沢大学役員報酬規則によります。
- ② 教職員に対する給与及び退職手当の支給の基準  
一般国家公務員に準拠しています。
- ③ 支給額には、法定福利費は含まれていません。
- ④ 支給人員数は、一年間平均支給人員数です。
- ⑤ 常勤、非常勤の定義は、基本的に「ガイドライン」によります。ここでいう常勤職員とは、ガイドライン中の「常勤職員」、「在外職員」、「任期付職員」及び「再任用職員」から受託研究費等により雇用する者を除いた教職員のことであり、非常勤の教職員とは、常勤の教職員、受託研究費等により雇用する者及び「ガイドライン」における「派遣会社に支払う費用」以外の職員のことです。
- ⑥ ( ) 書きの金額は、「退職金相当額を運営費交付金で措置する対象者数について(通知)」(平成16年6月3日付人事課長 16文科人第84号)における「退職金相当額を運営費交付金で措置する必要がある役職員」の支給額で内数です。

## (18) 開示すべきセグメント情報

(単位：円)

区 分	学部・研究科	附属病院	附属学校	研究所	共通施設	大学共通	合 計
業務費	13,481,092,975	23,904,140,737	1,169,201,076	652,056,585	2,720,295,653	2,529,189,739	44,455,976,765
教育経費	1,241,434,518	16,168,000	122,413,651	—	179,655,807	530,576,827	2,090,248,803
研究経費	1,611,013,178	133,528,556	26,334	174,415,292	603,400,842	24,420,600	2,546,804,802
診療経費	—	14,564,224,005	—	—	—	—	14,564,224,005
教育研究支援経費	5,629,336	—	—	—	470,094,516	34,570,522	510,294,374
受託研究費	743,494,373	140,983,498	—	114,541,294	164,973,110	12,648,262	1,176,640,537
受託事業費	108,610,406	8,704,770	188,022	20,000,000	46,823,161	13,774,832	198,101,191
人件費	9,770,911,164	9,040,531,908	1,046,573,069	343,099,999	1,255,348,217	1,913,198,696	23,369,663,053
一般管理費	655,799,681	198,205,105	47,328,896	122,024,247	98,311,252	1,326,773,520	2,448,442,701
財務費用	2,085,651	723,471,172	—	—	3,713,305	93,960,642	823,230,770
その他費用	—	—	—	—	—	—	—
小 計	14,138,978,307	24,825,817,014	1,216,529,972	774,080,832	2,822,320,210	3,949,923,901	47,727,650,236
業務収益							
運営費交付金収益	5,329,381,301	2,755,107,172	1,099,444,993	518,028,639	1,947,360,006	3,203,565,328	14,852,887,439
学生納付金収益	6,233,031,310	—	66,343,500	—	1,296,000	—	6,300,670,810
附属病院収益	—	20,281,613,198	—	—	—	—	20,281,613,198
受託研究等収益	743,930,628	141,023,602	—	114,541,315	164,980,388	12,648,262	1,177,124,195
受託事業等収益	111,313,623	8,640,771	207,645	20,000,000	46,823,161	13,672,807	200,658,007
寄附金収益	723,433,733	142,492,337	20,665,804	21,336,656	70,347,061	9,212,326	987,487,917
財務収益	—	—	—	—	—	41,647,817	41,647,817
その他収益	997,887,712	518,563,964	29,868,030	100,174,222	591,513,594	597,293,382	2,835,300,904
小 計	14,138,978,307	23,847,441,044	1,216,529,972	774,080,832	2,822,320,210	3,878,039,922	46,677,390,287
業務損益	0	△978,375,970	0	0	0	△71,883,979	△1,050,259,949
土地	9,493,029,950	4,776,890,050	5,349,336,000	188,000,000	4,240,000	15,692,479,621	35,503,975,621
建物	34,075,103,362	29,104,131,292	2,681,426,223	1,434,455,790	6,062,526,212	4,338,133,481	77,695,776,360
その他	3,369,163,350	11,482,583,582	329,488,161	365,008,847	7,398,726,678	18,222,969,345	41,167,939,963
帰属資産	46,937,296,662	45,363,604,924	8,360,250,384	1,987,464,637	13,465,492,890	38,253,582,447	154,367,691,944

(注)

- ① 各セグメントの主な区分方法は次頁（32頁）のとおりです。  
 ② 目的積立金の取り崩しを財源とする各セグメントでの費用の発生額は以下のとおりです。

(単位：円)

	学部・研究科	附属病院	附属学校	研究所	共通施設	大学共通	合 計
目的積立金取崩額	4,877,660	270,019,510	3,406,603	4,287,600	38,938,347	221,838,499	543,368,219

- ③ 「法人共通」の区分には記載すべき項目がなかったため表示していません。

減価償却費、損益外減価償却相当額及び損益外減損損失相当額並びに引当外賞与増加見積額及び引当外退職給付増加見積額の各セグメント別の金額は以下のとおりです。

(単位：円)

	学部・研究科	附属病院	附属学校	研究所	共通施設	大学共通	合 計
減価償却費	809,768,674	3,780,377,042	3,965,093	109,833,909	278,545,055	131,603,390	5,114,093,163
損益外減価償却相当額	1,805,447,559	391,686,465	199,973,609	29,479,151	364,249,899	760,090,544	3,550,927,227
損益外減損損失相当額	130,547,620	3,244,573	—	—	684,152	—	134,476,345
引当外賞与増加見積額	5,953,239	△4,587,206	1,109,839	861,333	1,360,322	△584,593	4,112,934
引当外退職給付増加見積額	194,432,393	△162,010,488	△73,001,744	△15,461,650	52,921,856	16,963,780	13,844,147

各セグメントの主な区分方法

公開するセグメント	
公開セグメント	左のセグメントに分類する部局等
学部・研究科	人間社会学域、理工学域、医薬保健学域、人間社会研究域、理工研究域、 医薬保健研究域、人間社会環境研究科、教育学研究科、自然科学研究科、 医学系研究科、法務研究科、共通教育機構
附属病院	附属病院
附属学校	人間社会学域学校教育学類附属学校
研究所	がん研究所
共通施設	保健管理センター、辰口共同研修センター、附属図書館、学際科学実験センター、 総合メディア基盤センター、留学生センター、外国語教育研究センター、 大学教育開発・支援センター、極低温研究室、埋蔵文化財調査センター、 技術支援センター、環境保全センター、資料館、環日本海域環境研究センター、 フロンティアサイエンス機構、子どものこころの発達研究センター、 地域連携推進センター、イノベーション創成センター
大学共通	総務部、財務部、施設管理部、研究国際部、学生部、情報部

## (19) 寄附金の明細

区 分	当期受入額 (円)	件数 (件)	摘 要
学部・研究科	1,183,030,669	2,081	現物寄附287,999,904円( 388件)を含む
その他	457,142,703	1,595	現物寄附212,661,896円( 113件)を含む
合 計	1,640,173,372	3,676	

## (20) 受託研究の明細

(単位：円)

区 分	期首残高	当期受入額	受託研究等収益	期末残高
附属病院	195,401,053	199,031,404	102,107,424	292,325,033
学部・研究科	98,690,271	555,542,345	547,380,663	106,851,953
その他	108,547,158	232,208,696	259,945,074	80,810,780
合 計	402,638,482	986,782,445	909,433,161	479,987,766

(注) 附属病院：期首残高には過年度修正分38,508円が含まれています。

学部・研究科：期首残高には過年度修正分157,500円が含まれています。

その他：期首残高には過年度修正分△2,187,492円が含まれています。

## (21) 共同研究の明細

(単位：円)

区 分	期首残高	当期受入額	受託研究等収益	期末残高
学部・研究科	59,719,455	188,436,448	196,549,965	51,605,938
附属病院	15,596,969	64,681,090	38,916,178	41,361,881
その他	9,013,484	30,544,177	32,224,891	7,332,770
合 計	84,329,908	283,661,715	267,691,034	100,300,589

## (22) 受託事業等の明細

(単位：円)

区 分	期首残高	当期受入額	受託事業等収益	期末残高
学部・研究科	877,500	111,141,423	111,313,623	705,300
大学共通	597,405	13,672,807	13,672,807	597,405
その他	7,227,813	68,850,142	75,671,577	406,378
合 計	8,702,718	193,664,372	200,658,007	1,709,083

## (23) 科学研究費補助金の明細

(単位：円)

種目	当期受入額	件数	備考
特別推進研究	(35,300,000) 10,590,000	2	
特定領域研究	(160,653,558)	38	
新学術領域研究	(27,000,000) 8,910,000	7	
基盤研究(S)	(72,300,000) 21,690,000	3	
基盤研究(A)	(140,030,000) 41,859,000	36	
基盤研究(B)	(316,364,226) 94,864,268	140	
基盤研究(C)	(251,472,000) 75,291,500	265	
挑戦的萌芽研究	(48,720,000)	41	
若手研究(S)	(5,800,000) 1,740,000	1	
若手研究(A)	(69,700,000) 20,910,000	8	
若手研究(B)	(160,369,343) 48,272,264	134	
若手研究(スタートアップ)	(23,210,000) 6,963,000	23	
奨励研究	(5,590,000)	10	
研究成果公開促進費 学術図書	(4,200,000)	3	
特別研究員奨励費	(25,800,000)	28	
学術創成研究費	(7,500,000) 2,250,000	3	
厚生労働科学研究費補助金	(286,691,000) 41,564,000	76	
研究成果等普及啓発事業	(432,560)	1	
産業技術研究助成事業費助成金	(12,000,000) 3,600,000	1	
笹川科学研究助成金	(1,200,000)	2	
循環型社会形成推進科学研究費補助金	(6,480,000) 1,944,000	1	
合 計	(1,660,812,687) 380,448,032	823	

(注) ( ) 書きは、直接経費相当額で外数です。

当期受入金額には、返還分と他大学への移動分は含まれていません。

また、件数には、返還分と他大学への移動分のうち、受入額全額を返還、移動した場合の件数は含んでいません。

(24) 主な資産、負債、費用及び収益の明細

(24) - 1 主な資産の明細

①現金及び預金の内訳

(単位：円)

区 分	金 額	備 考
現金	14,577,224	
預金	7,570,087,404	
計	7,584,664,628	

②未収附属病院収入の内訳

(単位：円)

区 分	金 額	備 考
外来・患者負担分	46,761,623	
外来・支払基金分	337,669,146	
外来・国保連分	352,159,532	
外来・労働基準局分	1,998,128	
外来・市町村分	10,318,013	
外来・保留分	7,734,837	
入院・患者負担分	272,117,682	
入院・支払基金分	1,201,722,488	
入院・国保連分	1,375,817,119	
入院・労働基準局分	27,404,334	
入院・市町村分	18,281,457	
入院・保留分	329,752,327	
カード会社分	21,339,072	
コンビニ分	21,448,772	
合 計	4,024,524,530	

(24) - 2 主な負債の明細

①国立大学財務・経営センター債務負担金の内訳

(単位：円)

区 分	金 額	備 考
一年以内返済予定額	1,716,270,837	
一年を超えて返済する予定額	18,011,284,450	
合 計	19,727,555,287	

②未払金の内訳

(単位：円)

区 分	金 額	備 考
退職金	1,326,763,271	
その他	4,598,827,517	
合 計	5,925,590,788	

(25) 関連公益法人等の情報開示

① 関連公益法人等の概要

- ア 名 称 財団法人済美会
- イ 業務の概要 医学研究の奨励助成、医学部附属病院における患者及び教職員に対する福利厚生
- ウ 国立大学法人金沢大学との関係 資本関係は存在しませんが、8名の理事等のうち本学の教職員経験者が4名在籍しています。

エ 役員の名

職 名	氏 名	備 考
理 事 長	市 村 昇 一	元金沢大学病院部長
専 務 理 事	松 下 直 義	
理 事	横 幕 正 子	
理事(非常勤)	波 多 野 省 三	元金沢大学医学部附属病院事務部長
理事(非常勤)	馬 淵 宏	元金沢大学大学院医学系研究科・医学科教授
理事(非常勤)	三 輪 晃 一	元金沢大学大学院医学系研究科・医学科教授
監事(非常勤)	玉 井 政 利	
監事(非常勤)	福 田 博 之	

オ 財団法人済美会と本学の取引の関連図 別紙のとおり

② 財団法人済美会の財務状況(平成22年3月31日現在)

- ア 貸借対照表に計上されている資産額 1,556,044,484円
- イ 貸借対照表に計上されている負債額 721,318,482円
- ウ 貸借対照表に計上されている正味財産の額 834,726,002円
- エ 収支計算書に計上されている当期収入合計額 1,985,746,098円
- オ 収支計算書に計上されている当期支出合計額 1,931,397,811円
- カ 収支計算書に計上されている当期収支差額 54,348,287円

③ 財団法人済美会の基本財産等の状況

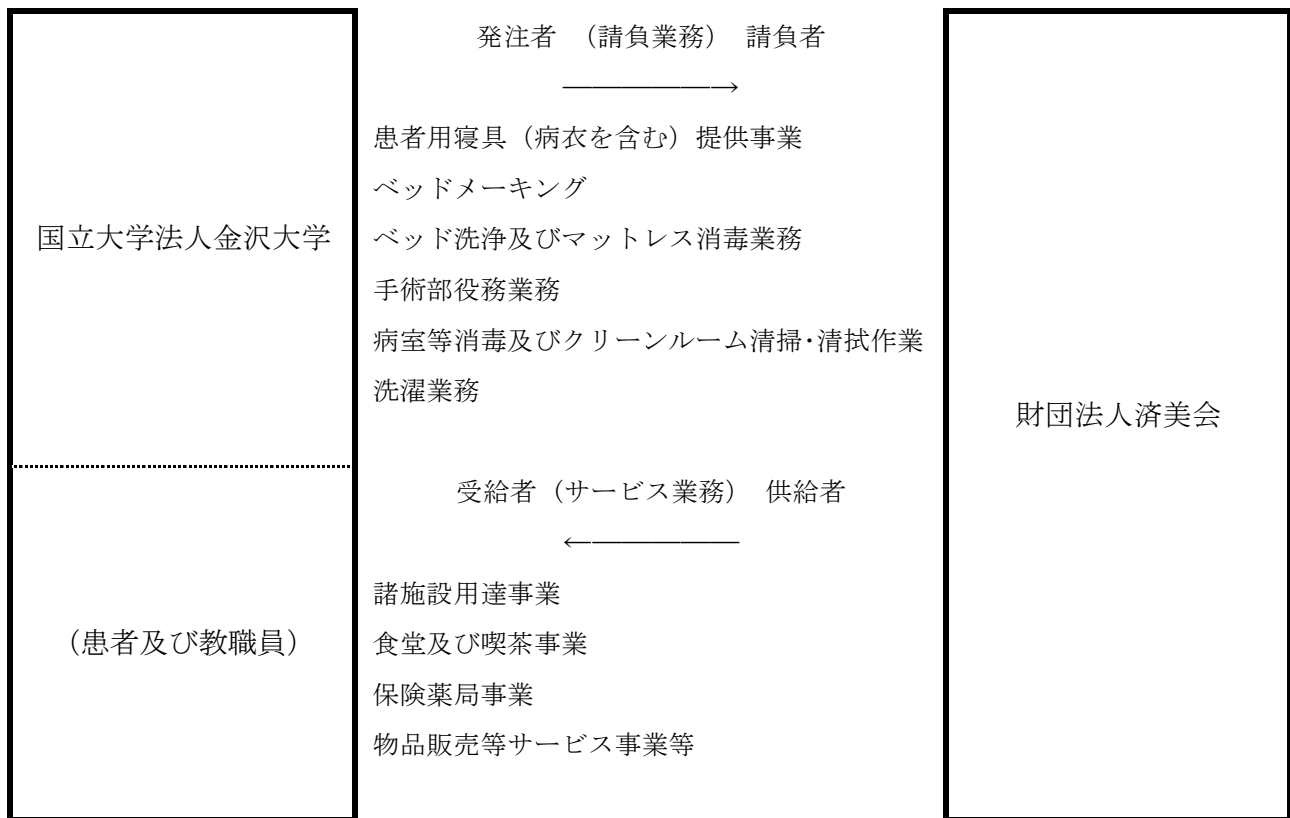
- ア 財団法人済美会の基本財産に対する出えん、抛出、寄附等の明細 該当ありません
- イ 財団法人済美会の運営費、事業費等に充てるため 該当ありません  
当該事業年度において負担した会費、負担金等の明細

④ 財団法人済美会の取引の状況(平成22年3月31日現在)

- ア 財団法人済美会に対する債権債務の明細
- 債権の明細 該当ありません
- 債務の明細(未払金) 27,602,900円
- イ 本学が行っている財団法人済美会に対する債務保証の明細 該当ありません
- ウ 財団法人済美会の事業収入の金額 1,787,124,566円
- エ ウのうち本学の発注等に係る金額 151,119,934円
- オ エの金額がウの金額に占める割合 8.46%



財団法人済美会と本学の取引の関連図



(注) 諸施設用達事業の内容

- ・ 患者家族付添に対する寝具、寝台の貸付
- ・ 入院患者等に対するテレビ及び洗濯設備等の貸付
- ・ 入院患者等に対する公衆電話の取扱

平成21事業年度

# 決算報告書

国立大学法人 金沢大学

平成 2 1 年度 決算報告書

国立大学法人 金沢大学

(単位:百万円)

区 分	予 算 額	決 算 額	差 額	備 考
収入				
運営費交付金	16,661	16,988	327	(注 1)
施設整備費補助金	1,661	1,751	90	(注 2)
船舶建造費補助金	-	-	-	
施設整備資金貸付金償還時補助金	-	-	-	
補助金等収入	566	1,896	1,330	(注 3)
国立大学財務・経営センター施設費交付金	48	48	-	
自己収入	25,966	26,119	153	
授業料、入学料及び検定料収入	6,002	5,953	49	(注 4)
附属病院収入	19,754	19,913	159	(注 5)
財産処分収入	-	-	-	
雑収入	210	253	43	(注 6)
産学連携等研究収入及び寄附金収入等	2,985	5,770	2,785	(注 7)
引当金取崩	-	-	-	
長期借入金収入	48	48	-	
貸付回収金	-	-	-	
承継剰余金	-	-	-	
目的積立金取崩	56	830	774	
計	47,991	53,450	5,459	
支出				
業務費	32,513	33,277	764	
教育研究経費	15,693	15,662	31	(注 8)
診療経費	16,820	17,615	795	(注 9)
一般管理費	6,568	6,138	430	(注10)
施設整備費	1,757	1,847	90	(注11)
船舶建造費	-	-	-	
補助金等	566	1,880	1,314	(注12)
産学連携等研究経費及び寄附金事業費等	2,985	3,025	40	(注13)
貸付金	-	-	-	
長期借入金償還金	3,602	3,516	86	(注14)
国立大学財務・経営センター施設費納付金	-	-	-	
計	47,991	49,682	1,691	
収入-支出	-	3,768	3,768	

各項目を百万円未満で四捨五入しているため、合計が合わない場合があります。

予算と決算の差異について

- (注 1) 運営費交付金については、前年度から繰り越した退職手当等の支出相当額を決算額に計上したため、予算額に比して決算額が 3 2 7 百万円多額となっています。
- (注 2) 施設整備費補助金については、平成 2 1 年度政府補正予算により最先端の教育研究設備を導入したため、予算額に比して決算額が 9 0 百万円多額となっています。
- (注 3) 補助金等収入については、国からの補助金事業の獲得に努めたため、予算額に比して決算額が 1, 3 3 0 百万円多額となります。
- (注 4) 授業料、入学料及び検定料収入については、在籍者数の減少等のため、予算額に比して決算額が 4 9 百万円少額となっています。
- (注 5) 附属病院収入については、外来化学療法の増及び、入院患者の増等のため、予算額に比して決算額が 1 5 9 百万円多額となっています。
- (注 6) 雑収入については、施設貸付料収入の増加等のため、予算額に比して決算額が 4 3 百万円多額となっています。
- (注 7) 産学連携等研究収入及び寄附金収入等については、寄附金の獲得に努めたこと及び、前年度から繰り越した額を決算額に計上したため、予算額に比して決算額が 2, 7 8 5 百万円多額となっています。
- (注 8) 教育研究経費については、給与改定により人件費が減少したため、予算額に比して決算額が 3 1 百万円少額となっています。
- (注 9) 診療経費については、診療設備の更新計画を前倒して行ったこと等により、予算額に比して決算額が 7 9 5 百万円多額となっています。
- (注10) 一般管理費については、給与改定による人件費の減少及び、移転費が当初見込み額を下回ったため、予算額に比して決算額が 4 3 0 百万円少額となっています。
- (注11) 施設整備費については、(注 2) に示した理由により、予算額に比して決算額が 9 0 百万円多額となっています。
- (注12) 補助金等については、(注 3) に示した理由により、予算額に比して決算額が 1, 3 1 4 百万円多額となっています。
- (注13) 産学連携等研究経費及び寄附金事業費等については、寄附金の獲得により、予算額に比して決算額が 4 0 百万円多額となっています。
- (注14) 長期借入金償還金については、支払利率の変更のため、予算額に比して決算額が 8 6 百万円少額となっています。

平成 2 1 事業年度

事業報告書

国立大学法人 金沢大学

# 国立大学法人金沢大学事業報告書

## 「はじめに」

金沢大学は、複雑化・高度化する現代社会のさまざまな課題を解決するための新しい人づくり、新しい知識づくりをめざして、平成20年4月に3学域体制に改編した。

平成21年度においては、国の政策を踏まえた医師養成を拡充するなど、教育研究体制の整備を図り、財務関係では、第1期中期目標・中期計画期間の最終年度であることを踏まえ、大学移転後の整備や附属病院再開発事業への重点投資とともに、一般管理費節減に向けた更なる全学的な取組や外部資金の獲得推進、事業評価に基づく予算配分の徹底化など、限られた財源の有効活用を行った。

平成22年度から始まる第2期中期目標・中期計画期間においては、第1期中期目標・中期計画期間の成果と課題を検証しつつ、金沢大学の更なる発展を目指すため、より効果的・効率的な経費の執行、戦略的な重点投資を行うなど、財源の有効活用、財源基盤の強化を図ることとしている。

## 「基本情報」

### 1. 目標

金沢大学は「人類の知的遺産を継承・革新し、地域と世界に開かれた大学」を基本理念とし、「教育を重視した研究大学」の実現を目標とする。

また、教育研究の基本方針として、多様な学生の受入れと優れた人材の育成、基礎から実践に至る幅広い知の創造、新しい学問の開拓と産業の創出、地域と国際社会への貢献、及び知の拠点としての情報発信の5つの柱を掲げる。

金沢大学は以上のことを、「学問の自由」の立場に立って自主・自律的に推進する。さらに、地域に根ざした活動を展開し、環日本海域を中心とする東アジアの拠点として全世界に情報発信し、社会的な責任と使命を果たす。

上記の基本理念・目標等を達成するため、金沢大学の組織、制度、運営を不断に見直し、自らの意志と責任において改革を持続的に進めることとし、その具体の実現に向けて中期目標を策定する。

### 2. 業務内容

#### 教育研究組織の改組～学域学類制について～

##### 教育体制

平成21年度は、教育学研究科を12専攻から教員養成に特化した教育実践高度化専攻1専攻へと改組するとともに、平成22年度から自然科学研究科に設置されている薬学系専攻の生命薬学専攻及び医療薬学専攻から、新たに医学系研究科に創薬科学専攻を設置する改組計画を作成し、認可を得た。

##### 教育カリキュラム

幅広い枠組(学類)で入学し、入学後に基礎を学びながら学生が自身の志望や適性に合った専門分野・コースを選択することを可能とする「経過選択制」や、学際的、横断的に学ぶことにより視野を広げ、柔軟な応用力を養う「副専攻制」を導入するとともに

に、学域共通科目、学類共通科目、専門基礎科目、専門科目を整備し、体系的カリキュラムを整備し実施した。

#### 教育研究等の質の向上

##### (1) 教育

###### FD 活動の推進

新たに「FD 活動指針」を策定し、FD 活動の活発化に向け、「FD 活動報告書」に取りまとめとしてその活動状況を分析するとともに、活動内容の充実を図るための提言書とした。

###### 教員評価の実施

教員の教育等評価については、実施結果を学内外に向けて公表するとともに、今後更なる制度の充実を図るため、教員を対象とした学内向けのアンケート調査を実施することとし準備を進めた。また、評価結果の活用方策について取りまとめ、広く学内に意見照会を行い、引き続き検討を進めている。

###### IT を活用した学習支援体制の充実

既存の全学ポータルシステム「アカンサスポータル」については、授業評価アンケート機能、IC カード対応出欠管理機能等の機能を新たに追加・充実した。

###### 奨学金制度の充実

金沢大学独自の奨学金制度「アカンサス・スカラシップ」についての見直しを行い、学士課程学生に加えて大学院生や留学生にも対象を拡大した新たな奨学制度として、学業、研究奨励、国際交流、キャリア教育を柱とした特別支援制度を構築し、平成 22 年度から実施することとした。

##### (2) 研究

###### 外部資金獲得の推進

これまで、科学研究費等の外部資金の獲得目標を設定し目標達成に努めた結果、法人化前の平成 15 年度と比較すると平成 21 年度の実績額は 2 倍以上増加し、研究費獲得において著しい成果を挙げた。

###### 重点研究の推進

環日本海域における中核的研究拠点として、基礎から応用までを有機的に結合した独創性の高い世界的レベルの研究を推進するため、本学重点研究プログラムを推進し、その研究成果を公表した。

###### 観測所「能登スーパーサイト」(黄砂研究拠点)

大陸から飛来する黄砂の長期的な監視を行い、黄砂が日本海一帯の環境や人体に及ぼす影響を解明するため、平成 20 年度から、日本海に突き出た能登半島の立地条件を活かし、能登地区の 3 カ所に観測所「能登スーパーサイト」を設置し、それぞれ、小型気球による黄砂等の採取、海に落ちた黄砂による海洋生物への影響調査、空気採取による科学分析を行うなど先端的な観測研究を行った。

###### 知的財産権(特許)の技術移転

本学の研究成果を社会に還元するとともに知的財産を有効活用するため、機関保有する知的財産権(特許)の技術移転を促進した。

#### 業務運営・財務内容等

##### (1) 業務運営の改善及び効率化

###### 組織の見直し・改組

平成 21 年度は、平成 22 年度から始まる第 2 期中期目標期間を見据え、学長のリーダーシップの下、ベスト 10 大学を目指すための教育研究、地域連携、運営を柱とした「金沢大学アクションプラン 2010」を策定した。

#### 業務改善・合理化推進会議の設置

業務の簡素化、平準化のみならず円滑化かつ効率化を図ることにより、職員の仕事と生活の調和を図ることを目的に、業務改善・合理化推進会議を設置し、時間外労働の縮減による仕事と生活の調和の確立、業務組織の見直しによる人件費の抑制、戦略的、機動的な職務遂行を目指した事務組織の構築、事務職員の適性かつ、効率的な配置、職員の資質向上の5項目を中心に法人化に伴い増加している様々な業務への対応等について、学内調査、学外調査を実施し、その結果を報告書に取りまとめ、業務の改善に向けて提言した。

#### 県及び市との包括的連携協力協定の締結

金沢市及び石川県と包括連携協定を締結し、当該協定に基づき連携推進会議を開催して、以下の取組みを推進した。

#### 石川県：地域医療の対策、里山の利用・保全

金沢市：外国人との共生、企業誘致等産学活性化、市立工業高校魅力ある授業づくり、特別支援教育等専門性向上、小中一貫英語教育発展充実、ユネスコ・スクール等総合的な学習推進、健康教育、コミュニティ活動推進

### (2) 財務内容の改善

#### 経費節減対策

これまでの役務契約等の契約内容の見直しを行い、経費の節減を図った。また、光熱水料及び燃料費等に係る経費についても、全学的に節減意識を高め節減を図った。

#### 自己収入の増加に向けた取組み

- ・ 基金事務室と学友支援室とが連携し、基金募集活動を展開した。
- ・ 国債及び地方債、大口定期預金により、積極的な資金運用を行った。

### (3) 自己点検評価及び情報提供

#### 自己点検・評価

自己点検・評価については、「人事・組織マネジメント（組織の点検・改組）」「6企画会議と各種「室」の在り方について」等の15項目を定め、基幹会議を中心に自己点検評価を実施し、評価結果についてはホームページに公表するとともに、結果を踏まえた改革・改善を進めた。

#### 情報提供

本学の積極的な情報発信指針として「情報提供等に関するガイドライン」を策定し、効果的かつ戦略性のある情報提供等を推進している。また、市民を対象として、本学の教育研究活動を紹介する各種シンポジウムを開催するとともに、本学の研究者および研究内容を紹介する研究紹介データベース(日本語・英語版)を新規作成し、ホームページ上で公開する等、研究成果を積極的に地域に向けて発信した。

#### 未来開拓研究公開シンポジウムの開催

人間社会研究域、理工研究域、医薬保健研究域の3研究域が「環境」をテーマとして最先端の研究を紹介する「第2回金沢大学未来開拓研究公開シンポジウム-Features for the Future」を東京を会場に開催し、約460人が参加して好評を得た。

### 社会貢献

#### 「能登里山マイスター」養成プログラム

科学技術振興調整費による環境配慮型農水産業を学び、次世代のリーダーや地域の担い手の養成を目的とした「能登里山マイスター」養成プログラムを推進し、中間評価において進捗状況や自治体との連携体制等が高く評価され、総合評価でA評価を得た。

#### 能登北部地域医療に関する六者協議会

能登北部地域においては、県内でも医療・過疎問題が最も深刻であり、この地域に特化

した課題解決のため、本学、能登北部地域内の4つの公立病院及び、石川県で構成する「能登北部地域医療に関する六者協議会」による活動を実施した。

学生による社会貢献

学生と住民との交流促進による地域活性化の一環として、高齢化の進む市中心部において雪かきボランティアを行った。

#### 国際化の推進

国際交流本部の設置

平成20年11月に、本学の国際化対策の諸施策を統括し企画立案する国際交流本部を設置し、平成21年4月には国際交流本部をサポートする事務組織として、国際交流本部事務室を設置し、専任職員を配置した。

海外事務所（リエゾン・オフィス）

本学の国際化を推進するため、常設の海外事務所（リエゾン・オフィス）の設置を推進し、インドネシアのバンドン工科大学等、新たに7箇所のリエゾン・オフィスを設置した。

ベトナムからの留学生受入れ

ベトナム政府の博士人材の育成計画（322計画）を受け、ベトナム国教育訓練省及び22大学、1アカデミーと大学間交流協定及び学生交流の覚書を締結し、恒常的留学生確保の基盤を整備した。

### 3. 沿革

本学は、金沢医科大学、石川師範学校、第四高等学校、金沢工業専門学校、石川青年師範学校、金沢高等師範学校等を母体として1949年5月に6学部（法文学部、教育学部、理学部、医学部、薬学部、工学部）、結核研究所及び医学部附属病院をもって設立された。その後、学部・大学院の新設・改編を繰り返すとともに、医学系研究科及び自然科学研究科の大学院部局化並びに法務研究科（専門職学位課程）及び人間社会環境研究科の設置を行った。平成20年度には学域学類制へ移行し、併せて医学部附属病院を大学附属病院に再編した。

その結果、現在では、3学域（「人間社会学域」「理工学域」「医薬保健学域」）、大学院5研究科、3研究域（「人間社会研究域」「理工研究域」「医薬保健研究域」）、大学附属病院及びがん研究所等から構成されている。

また、本学は、加賀百万石の城下町の大学として旧金沢城内キャンパスを中心に、設立当初から地域文化の拠点として機能し、地域はもとより我が国の学術文化、産業経済等の発展に貢献するとともに、多くの有為の卒業生を輩出してきた。大学の規模拡大に伴う城内キャンパスの狭隘化を機に日本海側基幹大学としての発展を目指して、医学類、保健学類、大学附属病院及び学校教育学類附属学校園を除く部局の角間地区への総合移転を実施した。

### 4. 設立根拠法

国立大学法人法（平成15年法律第112号）

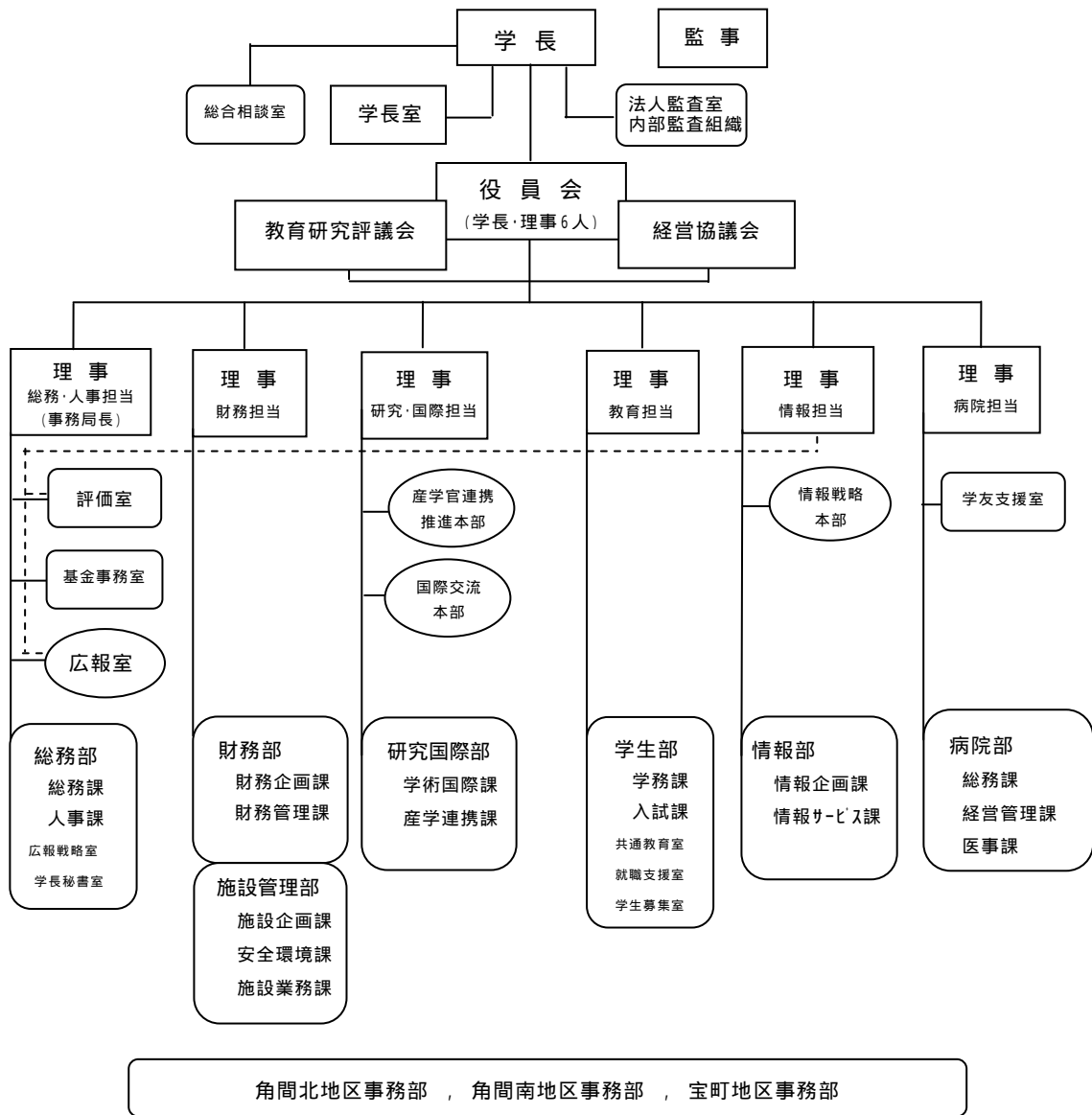
### 5. 主務大臣（主務省所管局課）

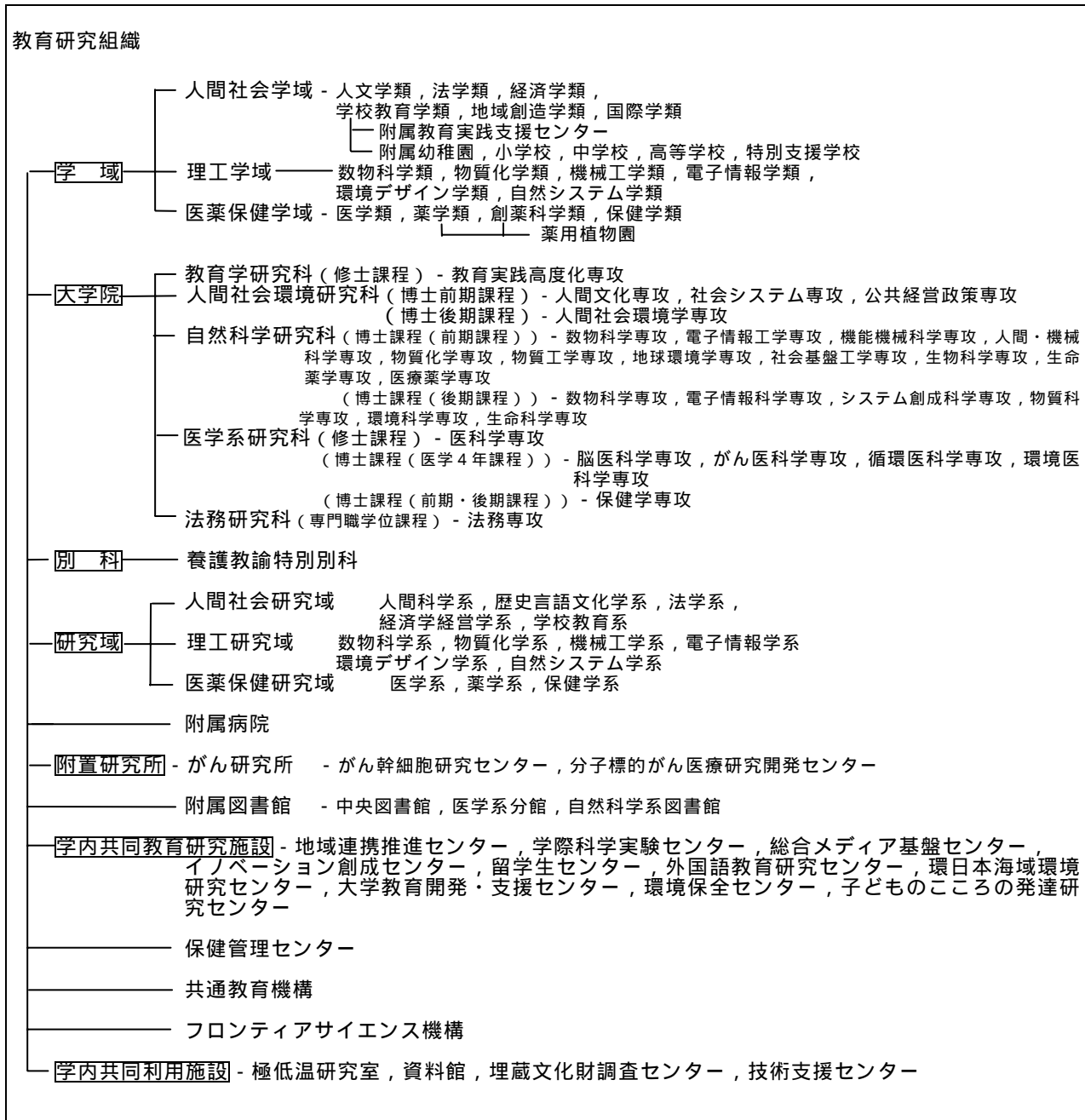
文部科学大臣（文部科学省高等教育局国立大学法人支援課）



6 . 組織図

運営組織





7. 所在地

石川県金沢市

8. 資本金の状況

58,646,445,290円（全額 政府出資）

9. 学生の状況

総学生数 10,348人  
 学士課程 7,993人，修士課程 1,345人，博士課程 906人，専門職学位課程 104人

## 10. 役員の状況

役員の定数は、国立大学法人法第10条により、学長1人、理事6人、監事2人である。任期は、国立大学法人法第15条の規定及び国立大学法人金沢大学規則の定めるところによる。

役職	氏名	任期	主な経歴
学長	中村 信一	平成20年4月1日 ～平成26年3月31日	平成16年4月 国立大学法人金沢大学理事 / 副学長
理事 (総務・人事 担当)	高尾 展明	平成20年4月1日 ～平成22年3月31日	平成18年8月 国立大学法人宮城教育大学理 事 / 副学長 / 事務局長
理事 (財務担当)	田中 隆治	平成20年4月1日 ～平成22年3月31日	平成17年 サントリー株式会社顧問・技 術監
理事 (研究・国際 担当)	長野 勇	平成20年4月1日 ～平成22年3月31日	平成18年4月 国立大学法人金沢大学理事 / 副学長
理事 (教育担当)	樫見由美子	平成20年4月1日 ～平成22年3月31日	平成8年4月 金沢大学教授(法学部)
理事 (情報担当)	櫻井 勝	平成20年4月1日 ～平成22年3月31日	平成4年4月 金沢大学教授(理学部)
理事 (病院担当)	古川 仍	平成20年4月1日 ～平成22年3月31日	平成2年8月 金沢大学教授(医学部)
監事	畑中 建治	平成20年4月1日 ～平成22年3月31日	平成14年5月 社団法人石川県経営者協会専 務理事
監事	中元 文徳	平成20年4月1日 ～平成22年3月31日	平成14年9月 中央青山監査法人顧問

## 11. 教職員の状況

教員 1,854人(うち常勤1,127人、非常勤727人)

職員 2,298人(うち常勤1,322人、非常勤976人)

### (常勤教職員の状況)

常勤教職員は前年度比で17人(0.7%)増加しており、平均年齢は40.6歳(前年度40.9歳)となっております。このうち、国からの出向者は0人、地方公共団体からの出向者0人、民間からの出向者は0人です。

「財務諸表の概要」

1. 貸借対照表

(単位：百万円)

資産の部	金額	負債の部	金額
固定資産	142,164	固定負債	51,598
有形固定資産	140,154	資産見返負債	12,078
土地	36,347	センター債務負担金	18,011
減損損失累計額	843	長期借入金等	14,914
建物	102,250	その他の固定負債	6,595
減価償却累計額等	24,554	流動負債	13,740
構築物	13,627	運営費交付金債務	-
減価償却累計額等	3,778	寄附金債務	2,297
工具器具備品	25,913	その他の流動負債	11,443
減価償却累計額	15,238	負債合計	65,338
その他の有形固定資産	6,431	純資産の部	
その他の固定資産	2,010		
流動資産	12,204	資本金	
現金及び預金	7,585	政府出資金	58,646
その他の流動資産	4,619	資本剰余金	29,687
		利益剰余金(繰越欠損金)	696
		純資産合計	89,029
資産合計	154,368	負債純資産合計	154,368

2. 損益計算書

(単位：百万円)

	金額
経常費用(A)	47,728
業務費	44,456
教育経費	2,090
研究経費	2,547
診療経費	14,564
教育研究支援経費	510
人件費	23,370
その他	1,375
一般管理費	2,448
財務費用	823
経常収益(B)	46,677
運営費交付金収益	14,853
学生納付金収益	6,301
附属病院収益	20,282
その他の収益	5,242
臨時損益(C)	762
目的積立金取崩額(D)	543
当期総利益(当期総損失) (B-A+C+D)	255

百万円未満で四捨五入しているため、合計額が合わない場合がある。

3. キャッシュ・フロー計算書 (単位：百万円)

	金額
業務活動によるキャッシュ・フロー(A)	4,852
人件費支出	24,426
その他の業務支出	17,837
運営費交付金収入	15,852
学生納付金収入	5,953
附属病院収入	19,913
その他の業務収入	5,397
投資活動によるキャッシュ・フロー(B)	2,782
財務活動によるキャッシュ・フロー(C)	4,748
資金に係る換算差額(D)	3
資金増加額(又は減少額)(E=A+B+C+D)	2,883
資金期首残高(F)	4,702
資金期末残高(G=F+E)	7,585

4. 国立大学法人等業務実施コスト計算書 (単位：百万円)

	金額
業務費用	18,270
損益計算書上の費用 (控除)自己収入等	47,805 29,535
(その他の国立大学法人等業務実施コスト)	
損益外減価償却等相当額	3,551
損益外減損損失相当額	134
引当外賞与増加見積額	4
引当外退職給付増加見積額	14
機会費用	1,286
(控除)国庫納付額	-
国立大学法人等業務実施コスト	23,259

百万円未満で四捨五入しているため、合計額が合わない場合がある。

5. 財務情報

(1) 財務諸表の概況

主要な財務データの分析

ア. 貸借対照表関係

(資産合計)

平成21年度末現在の資産合計は、前年度比3,879百万円(2.45%)(以下、特に断らない限り前年度比・合計)減の154,368百万円となっている。

主な増加要因としては、工具器具備品が病院情報管理システムの更新等に伴い1,683百万円(18.72%)増の10,674百万円となったことが挙げられる。

また、主な減少要因としては、建物が減価償却の進行に伴い2,917百万円(3.62%)減

の77,696百万円となったこと、現金及び預金が未払金の減少等に伴い2,117百万円(21.82%)減の7,585百万円となったことが挙げられる。

#### (負債合計)

平成21年度末現在の負債合計は、前年度比1,904百万円(2.83%)減の65,338百万円となっている。

主な増加要因としては、病院情報管理システム等の新規リース契約の増加に伴い長期リース債務が1,062百万円(166.06%)増の1,702百万円となったことが挙げられる。

また、主な減少要因としては、国立大学財務・経営センター債務負担金が償還の進展に伴い1,716百万円(8.70%)減の18,011百万円となったこと、運営費交付金債務が中期目標期間の最終年度に係る精算のための収益化により1,137百万円(100.00%)減となったことが挙げられる。

#### (純資産合計)

平成21年度末の純資産合計は、1,974百万円(2.17%)減の89,029百万円となっている。

主な減少要因としては、資本剰余金が特定償却資産の減価償却の進行に伴い1,398百万円(4.50%)減の29,687百万円となったこと、利益剰余金が目的積立金の使用等により576百万円(45.28%)減の696百万円となったことが挙げられる。

### イ．損益計算書関係

#### (経常費用)

平成21年度の経常費用は、160百万円(0.34%)増の47,728百万円となっている。

主な増加要因としては、一般管理費が新外来診療棟及びがん研究所の新営・移転等に伴い750百万円(44.17%)増の2,448百万円となったこと、診療経費が新外来診療棟や新たに取得したリース資産の減価償却費の発生等により686百万円(4.94%)増の14,564百万円となったことが挙げられる。

また、主な減少要因としては、人件費が退職手当支給額及び給与改定等に伴う減少等により1,080百万円(4.42%)減の23,370百万円となったことが挙げられる。

#### (経常収益)

平成21年度の経常収益は、1,254百万円(2.62%)減の46,677百万円となっている。

主な増加要因としては、補助金等収益が補助金の獲得に努めたことにより702百万円(322.12%)増の920百万円となったことが挙げられる。

また、主な減少要因としては、運営費交付金収益が退職手当支給額の減少等に伴い2,044百万円(12.10%)減の14,853百万円となったこと、資産見返物品受贈額戻入が減価償却の進行に伴い302百万円(82.43%)減の64百万円となったことが挙げられる。

#### (当期総損益)

上記、経常損益の状況に加え、臨時損失は固定資産除却損72百万円、その他の臨時損失5百万円、臨時利益は固定資産除却見返負債戻入8百万円、中期目標期間の最終年度に係る精算のための収益化額828百万円、その他臨時利益等3百万円となっている。さらに、目的積立金取崩額543百万円を計上した結果、平成21年度の当期総利益は520百万円(67.12%)減の255百万円となっている。

#### ウ．キャッシュ・フロー計算書関係

##### (業務活動によるキャッシュ・フロー)

平成21年度の業務活動によるキャッシュ・フローは、1,734百万円(26.32%)減の4,852百万円となっている。

主な増加要因としては、補助金等収入が補助金の獲得に努めたことにより1,905百万円(686.69%)増の2,183百万円となったことが挙げられる。

また、主な減少要因としては、運営費交付金収入が退職手当支給額の減少等に伴い2,040百万円(11.40%)減の15,852百万円となったこと、原材料、商品又はサービスの購入による支出が補助金の受入額の増加等に伴い782百万円(5.24%)増の15,688百万円になったことが挙げられる。

##### (投資活動によるキャッシュ・フロー)

平成21年度の投資活動によるキャッシュ・フローは、14,379百万円(123.99%)増の2,782百万円となっている。

主な増加要因としては、定期預金の払戻による収入が5,000百万円増加したこと、定期預金の預入による支出が5,000百万円減少したこと、有形固定資産及び無形固定資産の取得による支出が4,370百万円(51.99%)減の4,036百万円となったことが挙げられる。

また、主な減少要因としては、施設費による収入が36百万円(1.96%)減の1,804百万円となったことが挙げられる。

##### (財務活動によるキャッシュ・フロー)

平成21年度の財務活動によるキャッシュ・フローは、2,310百万円(94.77%)減の4,748百万円となっている。

主な増加要因としては、利息の支払額が財務・経営センター債務負担金、長期借入金等の償還の進展に伴い54百万円(6.12%)減の828百万円となったことが挙げられる。

また、主な減少要因としては、長期借入金による収入が1,936百万円(97.57%)減の48百万円となったこと、リース債務返済による支出がリース契約の増加等に伴い309百万円(123.34%)増の559百万円となったこと、長期借入金の返済による支出が108百万円(3.95%)増の2,839百万円となったことが挙げられる。

#### エ．国立大学法人等業務実施コスト計算書関係

##### (国立大学法人等業務実施コスト)

平成21年度の国立大学法人等業務実施コストは、1,398百万円(6.39%)増の23,259百万円となっている。

主な増加要因としては、引当外退職給付増加見積額が1,265百万円(101.11%)増の14百万円となったこと、一般管理費が新外来診療棟及びがん研究所の新営・移転に伴い750百万円(44.17%)増の2,448百万円となったことが挙げられる。

また、主な減少要因としては、控除項目である附属病院収益が外来化学療法、入院患者等の増加に伴い534百万円(2.70%)増の20,282百万円となったことが挙げられる。

(表) 主要財務データの経年表

(単位:百万円)

区分	16年度	17年度	18年度	19年度	20年度	21年度
資産合計	156,127	155,142	158,945	163,515	158,246	154,368
負債合計	75,401	57,368	64,503	71,549	67,243	65,338
純資産合計	80,725	97,774	94,442	91,966	91,004	89,029
経常費用	41,452	42,721	44,465	45,490	47,568	47,728
経常収益	42,085	42,853	44,341	45,879	47,932	46,677
当期総損益	1,378	50	290	474	775	255
業務活動によるキャッシュ・フロー	10,489	23,025	4,197	4,564	6,586	4,852
投資活動によるキャッシュ・フロー	128	8,316	3,019	3,723	11,598	2,782
財務活動によるキャッシュ・フロー	136	17,660	1,765	842	2,438	4,748
資金期末残高	10,482	7,530	10,477	12,160	4,702	7,585
国立大学法人等業務実施コスト	23,423	22,778	24,421	22,343	21,861	23,259
(内訳)						
業務費用	19,631	17,454	18,718	17,867	18,226	18,270
うち損益計算書上の費用	44,085	42,853	45,177	45,541	47,593	47,805
うち自己収入	24,453	25,399	26,460	27,674	29,367	29,535
損益外減価償却相当額	2,937	3,759	3,721	3,687	3,558	3,551
損益外減損損失相当額	-	-	404	114	231	134
引当外賞与増加見積額	-	-	-	105	167	4
引当外退職給付増加見積額	451	204	33	453	1,251	14
機会費用	1,306	1,769	1,611	1,234	1,264	1,286
(控除)国庫納付額	-	-	-	-	-	-

## セグメントの経年比較・分析

## ア. 業務損益

附属病院セグメントの業務損益は、前年度に比べ業務損失が824百万円多額となっており、978百万円となっている。これは、附属病院収益が、外来化学療法、入院患者の増加等に伴い534百万円増となった一方で、運営費交付金収益が769百万円減となったこと、新外来診療棟の新営や病院情報管理システムの更新に伴い減価償却費が増加したこと等により診療経費が686百万円増となったことが主な要因である。

(表) 業務損益の経年表

(単位:百万円)

区分	16年度	17年度	18年度	19年度	20年度	21年度
学部・研究科	-	-	-	-	-	-
附属病院	307	133	332	451	154	978
附属学校	-	-	-	-	-	-
研究所	-	-	-	-	-	-
共通施設	-	-	-	-	-	-
大学共通	326	266	208	63	518	72
合計	633	132	124	388	364	1,050

百万円未満で四捨五入しているため、合計額が合わない場合がある。



## イ．帰属資産

附属病院セグメントの総資産は 45,364 百万円と、前年度に比べ 1,064 百万円減となっている。これは、新たに取得した資産の額を上回る減価償却が発生していることが主な要因である。

(表) 帰属資産の経年表

(単位：百万円)

区分	16年度	17年度	18年度	19年度	20年度	21年度
学部・研究科	43,915	49,368	49,040	50,346	47,978	46,937
附属病院	36,701	43,096	42,561	41,888	46,428	45,364
附属学校	8,118	8,574	8,891	8,692	8,482	8,360
研究所	251	556	543	834	785	1,987
共通施設	10,656	13,866	13,995	13,479	13,363	13,465
大学共通	56,486	39,682	43,914	48,276	41,210	38,254
合計	156,127	155,142	158,945	163,515	158,246	154,368

百万円未満で四捨五入しているため、合計額が合わない場合がある。

### 目的積立金の申請状況及び使用内訳等

当期総利益 255 百万円は全額、積立金とする予定である。

平成 21 年度においては、目的積立金 830 百万円のうち、教育研究環境整備事業の目的に充てるため、567 百万円を使用した。また、診療機能充実・強化の目的に充てるため、263 百万円を使用した。

## (2) 施設等に係る投資等の状況

### 当事業年度中に完成した主要施設等

総合研究棟 (がん研究所) (取得原価 1,071 百万円)

### 当事業年度において継続中の主要施設等の新設・拡充

総合研究棟 (医学系) (当事業年度増加額 47 百万円、総投資見込額 1,519 百万円)

### 当事業年度中に処分した主要施設等

附属病院の外来診療棟 (取得原価 101 百万円、減価償却累計額 45 百万円、固定資産除却損 55 百万円、資本剰余金の減 1 百万円)

### 当事業年度において担保に供した施設等

医学部附属病院の土地及び東病棟、西病棟、中央診療棟、新外来診療棟 (取得原価 39,872 百万円、減価償却累計額 6,655 百万円、被担保債務 16,025 百万円)

(3) 予算・決算の概況

以下の予算・決算は、国立大学法人等の運営状況について、国のベースにて表示しているものである。

(単位:百万円)

区分	16年度		17年度		18年度		19年度		20年度		21年度		差額理由
	予算	決算	予算	決算	予算	決算	予算	決算	予算	決算	予算	決算	
収入	49,109	51,703	53,876	66,917	50,530	51,474	51,304	55,123	49,888	55,568	47,991	53,450	
運営費交付金収入	17,643	17,643	17,708	17,708	16,872	16,872	17,349	18,398	18,126	19,200	16,661	16,988	注1
補助金等収入	4,593	5,009	8,007	20,487	2,761	2,811	2,200	2,028	1,666	2,224	2,275	3,695	注2
学生納付金収入	6,206	5,537	6,285	6,195	6,214	6,183	6,096	6,068	6,006	6,000	6,002	5,953	注3
附属病院収入	15,927	16,222	16,246	16,388	17,250	17,602	18,228	18,248	18,924	19,651	19,754	19,913	注4
その他収入	4,740	7,292	5,630	6,139	7,433	8,006	7,431	10,381	5,166	8,493	3,299	6,901	注5
支出	49,109	49,084	53,876	66,117	50,530	50,157	51,304	50,396	49,888	50,809	47,991	49,682	
教育研究経費	16,858	16,564	16,848	16,306	16,058	15,406	16,198	15,743	17,064	16,313	15,693	15,662	注6
診療経費	13,973	13,932	13,973	14,066	14,673	15,361	15,883	15,943	16,002	17,573	16,820	17,615	注7
一般管理費	6,645	6,337	6,950	6,883	7,187	6,609	6,605	5,928	6,656	5,977	6,568	6,138	注8
その他支出	11,633	12,251	16,105	28,861	12,612	12,781	12,618	12,781	10,166	10,946	8,910	10,267	注9
収入 - 支出	-	2,619	-	800	-	1,318	-	4,727	-	4,759	-	3,768	

百万円未満で四捨五入しているため、合計額が合わない場合がある。

- 注1 運営費交付金収入については、前年度から繰り越した退職手当等の支出相当額を決算額に計上したため、予算額に比して決算額が多額となっている。
- 注2 補助金等収入については、国からの補助金事業の獲得に努めたこと、平成21年度補正予算により最先端の教育研究設備を導入したため予算額に比して決算額が多額となっている。
- 注3 学生納付金収入については、在籍者数の減少等のため、予算額に比して決算額が少額となっている。
- 注4 附属病院収入については、外来化学療法の増加及び入院患者の増加のため、予算額に比して決算額が多額となっている。
- 注5 その他収入については、施設貸付料収入が増加したこと、産学連携等研究収入及び寄附金収入等について、寄附金の増加に努めたこと及び、前年度から繰り越した額を決算額に計上したこと等により予算額に比して決算額が多額となっている。
- 注6 教育研究経費については、給与改定により人件費が減少したため、予算額に比して決算額が少額となっている。
- 注7 診療経費については、診療設備の更新計画を前倒しして行ったこと等により、予算額に比して決算額が多額となっている。
- 注8 一般管理費については、給与改定による人件費の減少及び移転費が当初見込み額を下回ったため、予算額に比して決算額が少額となっている。
- 注9 その他支出については、注5に示した理由のため、予算額に比して決算額が多額となっている。

## 「 事業の実施状況 」

### ( 1 ) 財源構造の概略等

当法人の経常収益は 46,677 百万円で、その内訳は、附属病院収益 20,282 百万円 ( 43.45% ( 対経常収益比、以下同じ ) )、運営費交付金収益 14,853 百万円 ( 31.82% )、授業料収益 5,387 百万円 ( 11.54% )、その他の収益 6,156 百万円 ( 13.19% ) となっている。

また、附属病院再開業事業の財源として、( 独 ) 国立大学財務・経営センターの施設費貸付事業により長期借入れを行った ( 平成 21 年度新規借入額 48 百万円、期末残高 16,025 百万円 ( 既往借入れ分を含む ) )。

### ( 2 ) 財務データ等と関連付けた事業説明

#### ア．学部・研究科セグメント

学部・研究科セグメントは、人間社会学域、理工学域、医薬保健学域、人間社会研究域、理工研究域、医薬保健研究域、人間社会環境研究科、教育学研究科、自然科学研究科、医学系研究科、法務研究科、共通教育機構により構成されており、明確な目標を持った実質的な教育の実施及び専門知識と課題探求能力、さらには国際感覚と倫理観を有する人間性豊かな人材の育成を目的としている。平成 21 年度においては、前年度の学部・学科等の再編・統合の改革をさらに進めるため、年度計画に定めた「分野融合型の学類を中心に、学類の特色、強みを生かした学士教育カリキュラムに基づき、内容の実質化を図る」、「学生の「社会力」を高めるため、キャリア形成・人権・環境・国際交流・健康等の問題に関するカリキュラムの充実に向けて準備を進める」等の実現のため、次のような事業を行った。

地域創造学類、自然システム学類等、分野融合型の学類を中心に従来の学部・学科の枠組みではできなかった、学際性を意識した教育や共通的な教育を行うため、専門基礎科目・専門科目や学域共通科目・学類共通科目のカリキュラムが本格的に実施され、学類の強みを生かした教育内容の実質化を図った。

また、教養教育と専門教育を有機的に連携させるため、各学類においては、教養教育の中に導入科目として「大学・社会生活論」及び「初学者ゼミ」を開講し取り組むとともに、「統合的導入教育モデルの形成」プロジェクトを実施し、教養教育と専門科目との相互補完効果について検証・自己分析を行い、その成果を報告書としてまとめた。

そのほか、カリキュラム調整委員会のもと、ワーキンググループを置き、人権・環境・国際交流・健康等、現代的教養として重要性が増す特定のテーマのもとにパッケージ化される科目群の編成について検討を開始し、平成 21 年度においては、特に「環境・ESD」関連科目について議論を行った。

「新領域開拓のための実践的 LSI 設計技術教育改革 大学院専攻を超えたシステム設計教育の展開」事業として、幅広い異分野の学生に LSI 設計技術の教育を開放することで、LSI 技術の幅広い新分野への普及、次世代の革新的 LSI 設計技術者の育成を目指した。平成 21 年度は、大学院自然科学研究科博士前期課程 5 専攻に提供可能なカリキュラムと科目内容を検討し、6 科目の講義及び実習からなるコースを提案し、2 科目の担当を半導体理工学研究センター ( STARC ) に依頼し了承を得た。また、コース運営・評価を行う学内委員会及びコース内容の企画・検討を行うワーキンググループを立ち上げ、実習に必要な設備の導入を行った。

「地域連携による健康増進科学の展開」事業として、国民の健康寿命の延伸に寄与するような新しい学問の確立及びその教育研究の拠点を形成し、国民の健康行動を支援する健康指標の提供、健康増進技術の発信、人材の育成を目指した。平成 21 年度は、MRI 装置を導入して健康度の評価方法の研究を開始し、企業の健康保険組合と連携してデータの共有及び検証を行って健康増進に關与する因子を洗い出すとともに、金沢市教育委員会や地域の公民館と

も連携し、健康コンサルティングの実情・ニーズ・特徴のフィールド調査を行った。また、倫理及び情報管理規程を整備し、個人健康情報を保護するための健康情報ネットワークの整備を開始した。

そのほか、健康相談室（よろず保健室）の開設、本事業の講義及び公開シンポジウムの開催等、教育及びボランティアの養成を行った。

「肝臓を標的とした糖尿病等に対する先端医療開発」事業として、過栄養によって破綻した肝臓と糖尿病を中心とする生活習慣病との関連を系統的に解析し、病態の解析にとどまらず、標的分子を対象とした新たな診断・治療法の開発研究を行うことを目指した。平成21年度は、代謝を調節するマスター遺伝子を標的とする診断法及び治療法、血液を対象として、糖尿病の発症前診断、薬物療法の選択診断、全身の臓器障害の診断法、がんの血液診断法、血液上皮細胞表面タンパクに対する標的治療法を開発した。また、脂質異常症、高血圧、がんなどの過栄養が関連する疾患における肝臓の役割も明らかにした。

「日中両国における無形文化遺産保護と新文化伝統創出に関する共同事業」として、日中両国において都市化やグローバル化の進展で急速に消滅しつつある無形文化遺産について、金沢市、ユネスコ・アジア文化センター、中国の諸大学と連携し、調査・記録・保護活動の展開を目指し、平成21年度は、年度当初に予定した事業はほぼすべて実施することができた。それらに加え、米国・台湾での調査、講演会・上演会の開催、DVD作成、『講談と表弾』出版、プロジェクトホームページの刷新・充実（特に中国語版）など、年度計画以上の成果を挙げることができた。

学部・研究科セグメントにおける事業の実施財源は、学生納付金収益 6,233 百万円（44.08%（当該セグメントにおける業務収益比、以下同じ））、運営費交付金収益 5,329 百万円（37.69%）、その他の収益 2,577 百万円（18.23%）となっている。また、事業に要した経費は、教育経費 1,241 百万円、研究経費 1,611 百万円、一般管理費 656 百万円となっている。

#### イ．附属病院セグメント

附属病院セグメントは、附属病院により構成されており、最高の医療を提供するとともに、人間性豊かな優れた医療人の育成に努めることを目的としている。平成21年度においては、年度計画に定めた「新外来診療棟の開院に伴い、診療体制等を整備し、安全かつ最先端の医療を提供する」、「医療従事者の配置の見直しを行う」及び「外来化学療法室を充実する」等の実現のため、次のような事業を行った。

各外来診療科の受付体制を8ブロックに集約して、患者の診療受付及び計算受付の待ち時間の短縮を図ったほか、再来受付機の稼働、中央採血室の受付を午前8時から開始することにより、早朝の混雑緩和を図り、安全かつ最先端の医療を提供するため、外来化学療法室の拡充、救命センターの設置、医療従事者の再配置を行った。

平成21年4月から外来化学療法室配置の薬剤師を2人増員し、抗がん剤治療の質が高まり、調剤できる薬品の量が増えたことにより、受入れ出来る患者数が増えた。また、平成21年5月の救命センター（救急部、集中治療部）設置に伴い、救急部及び集中治療部に特任助教を2人ずつ増員、平成22年2月にそれまで院内の各部署に所属していた臨床工学技士を全てME機器管理センターに所属換えし、医療機器管理機能の強化を図った。

さらに、医療従事者の配置について検討し、平成22年4月から麻酔科蘇生科に特任准教授1人、特任助教1人、薬剤部に特任助教1人、薬剤師（非常勤フルタイム職員）3人、リハビリテーション部に理学療法士（非常勤フルタイム職員）2人、言語聴覚療法士（非常勤フルタイム職員）1人を増員し、医療の効率化及びサービスの向上を図ることとした。

そのほか、5月から外来化学療法室のベッド数を19床（7床増）とし、利用件数の増加と

患者の待ち時間の短縮を図った。また、外来化学療法室の紹介用 DVD 及びパンフレットを作成し、初めて利用する患者へのオリエンテーションに使用した。

附属病院セグメントにおける事業の実施財源は、附属病院収益 20,282 百万円 (85.05%)、その他の収益 3,566 百万円 (14.95%) となっている。また、事業に要した経費は、教育経費 16 百万円、研究経費 134 百万円、診療経費 14,564 百万円、一般管理費 198 百万円となっている。

#### ウ．附属学校セグメント

附属学校セグメントは、人間社会学域学校教育学類附属学校により構成されており、教育基本法及び学校教育法に基づき教育を行うとともに、教育の理論的・実証的研究及び教育実習等を行うことを目的としている。平成 21 年度においては、年度計画に定めた「学校教育学類教員と附属学校教員が互いの教育への参加実績を維持するとともに、園児・児童・生徒の発達段階に適した授業の開発を引き続き検討して、その結果をまとめる」、「多様な児童生徒の能力を育成させる各校園の教育プログラムを、附属校園の教育プログラムとして検討し、充実共有を図る」、「学校教育学類附属学校研修員制度を活用するとともに、派遣体制の整備を行う」等の実現のため、次のような事業を行った。

学校教育学類等の教員は、附属校園における研究の指導助言や教育相談、特別講師として授業・演習を延べ 104 人(319 時間)が担当した。また、附属校園の教員は、学校教育学類等で教科教育法等の講義・演習を延べ 60 人(100 時間)が担当し、それを通じて授業内容の研究及び教材の開発を行った。

教育プログラムに関する中学校での個人別課題解決学習、高等学校でのグループを編成しての「プランニング対決」や特別支援学校における「一人一人のニーズを読み取り育てる取組み」をテーマとした発表会等に、各校園の教員が積極的に参加し共通認識と理解を深めつつ、各々の教育プログラムに取り入れて改善・充実を図った。

附属学校教員の大学院在学研修については、平成 21 年度は幼稚園教諭 1 人、中学校教諭 1 人、特別支援学校教諭 1 人の計 3 人が学校教育学類附属学校研修員制度を活用して研修を受けた。さらに、附属学校教員の大学院における研修をこれまで以上に促進させるため、3 月に「学校教育学類附属学校研修員規程」を一部改正して、研修員資格における教職経験の緩和と候補者の推薦期限の延長を行い、派遣体制の整備を図った。

附属学校セグメントにおける事業の実施財源は、運営費交付金収益 1,099 百万円 (90.38%)、その他の収益 117 百万円 (9.62%) となっている。また、事業に要した経費は、教育経費 122 百万円、一般管理費 47 百万円となっている。

#### エ．研究所セグメント

研究所セグメントは、がん研究所により構成されている。がん研究所は、先進的ながんの診断・治療の開発及び抗がん剤・放射線治療などへの抵抗性を克服する根治治療の研究を目指している。平成 21 年度においては、次のような事業を行った。

「がん幹細胞医学の創出事業」として、再発がん・転移がんなどの難治がんの発生に密接に関与しているがん幹細胞の研究の推進と基盤技術・資源の開発を基にした共同研究拠点を設置し、全国的な公募を行い、がん関連学会の有識者を交えて選考した先進的な共同研究を実施し、がんの根治治療の開発のための基盤研究を推進することを目指した。平成 21 年度は、各分野同士での共同研究を複数実施し、そのうち遺伝子・染色体構築研究分野と腫瘍動態制御研究分野については、米国科学アカデミー紀要に発表した。また、教員 2 名、若手研究者 4 名を、研究・研修のため海外研究機関へ派遣し、11 月には「がん幹細胞医学の創出事業」の成果報告シンポジウムとして、「幹細胞とがん」を開催した。

研究所セグメントにおける事業の実施財源は、運営費交付金収益 518 百万円 (66.92%)、

受託研究等収益 115 百万円 ( 14.80% )、その他の収益 142 百万円 ( 18.28% ) となっている。また、事業に要した経費は、研究経費 174 百万円、一般管理費 122 百万円となっている。

#### オ．共通施設セグメント

共通施設セグメントは、附属図書館、地域連携推進センター、学際科学実験センター、総合メディア基盤センター、イノベーション創成センター、留学生センター、外国語教育研究センター、環日本海域環境研究センター、大学教育開発・支援センター、子どものこころの発達研究センター、環境保全センター、保健管理センター、フロンティアサイエンス機構、極低温研究室、資料館、埋蔵文化財調査センター、技術支援センター、辰口共同研修センターにより構成されており、これらの施設は教員その他の者が共同して教育若しくは研究を行う施設、または教育若しくは研究のため共用する施設として、あるいは教員その他の者が共同して利用する施設として置かれている。平成 21 年度においては、年度計画に定めた「フロンティアサイエンス機構の重点研究プログラム『環日本海域に見る土地・海・風の環』、『発達・学習・記憶と障害の革新脳科学の創成』、『知と技の融合する先進生命理工学の拠点形成』、『新しい海洋底地球科学の拠点形成を目指して』及び『栄養による恒常性の破綻と、その制御に関する研究』を推進する」の実現のため、20 百万円の経費を配分して研究を推進した。

そのほか、「極低レベル放射能測定による新領域の開発と全国共同利用微弱放射能測定拠点の形成」事業として、環日本海域環境研究センター（低レベル放射能実験施設）において、旧尾小屋鉱山トンネル内測定室の放射能測定レベルを高度化し、世界レベルの環境放射能研究、高純度物質の放射能汚染評価、放射性核種を利用する新研究領域の開発等を推進するとともに、将来、全国共同利用微弱放射能測定拠点の形成を目指した。

事業最終年度である平成 21 年度は、前年度までに開発した新研究遂行に必要な整備を導入・改善するとともに、研究の継続と更なる発展を目指した。薄いプラスチックシンチレータを用いた宇宙線検出器の作成により、反同時計数法による超低レベル放射能測定技術を改善し、また、ハイボリュームサンプラー及びアンダーセンハイボリュームサンプラーを用いた季節変動観測を継続して行った。これらに加え、全国共同利用微弱放射能測定の拠点として更なる研究の進展を図るとともに、事業の総まとめとして、極低レベル放射能測定に関する国際ワークショップを開催した。

「『子どものこころの発達研究センター』による教育研究事業」として、子どものこころの発達研究センターにおいて、金沢大学文理架橋型脳科学研究分野と大阪大学分子生物学研究分野及び浜松医科大学臨床精神医学研究分野との連携により、「子どものこころの発達」を科学的に解明するための新しい研究領域を創生し、「子どものこころのひずみ」を克服するための革新的教育研究事業の展開を目指した。平成 21 年度の成果としては、オキシトシンの遊離が周産期のメスのみならず、オスにおいても同じメカニズムで生じる事を証明した。また、300 人以上の自閉症者、450 人の健常者及びアメリカ自閉症遺伝子プール (AGRE) の CD38 遺伝子上の 15 か所の一塩基置換 (SNP) を検査した結果、2 つの遺伝子変異が自閉症と深く関係することも見出した。

さらに、今後の事業に向けて、センター内に共同研究セクションを設け、それぞれに技術補佐員をつけることによって業務の効率化及び研究の進展を図った。

「金沢大学『角間の里山自然学校』を拠点とした自然共生型地域づくり」事業として、金沢大学角間キャンパス内の里山ゾーンの恵まれた自然環境を活用し、石川県、金沢市、民間の「いしかわ里山保全活動リーダー会」等と密接に連携した事業を展開し、「自然」、「環境」、「里山」の持続可能な維持と保全策を提案することを目指した。最終事業年度である平成 21 年度は、里山里海国際交流フォーラム、里山プロジェクトを総括したワーキング

ショップに加え、プロジェクトの5年間を総括するシンポジウムとして、「金沢大学の地域連携を展望する」を開催した。

「地域社会・経済の活性化への貢献 地域社会文化再生支援のための教育プロジェクト事業」として、大学の研究成果や知的資源を積極的に活用し、石川県、金沢市等との緊密な連携により、「金沢学」をはじめとした体験型教育や「市民大学院」、「観光学」といった住民参加型教育、ビジネスマン対象の「地域経済塾」等の教育を行い、多様な学習機会を通して地域文化や経済の活性化に貢献することを目指した。最終事業年度である平成21年度は、「金沢学」については、学校教育学類での正規科目として「いしかわ金沢学」の開講が決まり、学校教育現場で「金沢学」実施に向けた準備を行った。「観光学」では、加賀市において外国人留学生のモニターツアーや学生のインターンシップを行い、市役所に政策提言を行った。「市民大学院」では、ゼミナール及び講義内容の充実を図り、「地域経済塾」では、前年度に引き続き北陸地域経済学講座及び奥能登教室を開講したほか、白山市白峰地区と屋根雪融雪装置への木質バイオマス利用のための社会システム作りの研究会を立ち上げた。

共通施設セグメントにおける事業の実施財源は、運営費交付金収益 1,947 百万円（69.00%）、受託研究等収益 165 百万円（5.85%）、その他の収益 710 百万円（25.15%）となっている。また、事業に要した経費は、教育経費 180 百万円、研究経費 603 百万円、一般管理費 98 百万円となっている。

#### カ．大学共通セグメント

大学共通セグメントは、総務部、財務部、施設管理部、研究国際部、学生部及び情報部により構成されており、大学運営を統括し、大学の目的を実現するための実質的作業を行うことのほか、自治体等と連携して、共同事業を推進すること等を目的としている。平成21年度においては、次のような事業を行った。

「過疎・超高齢化地域における震災対策のモデル化への地域調査研究 - 復旧から復興へ：地域の再創造 - 」事業として、基礎データの収集、調査、研究を推進し、他の被災地域との比較を通じて「震災対策のモデル化」を進め、全国の過疎・高齢者社会の人々の災害からの復興に資することを目指した。平成21年度は、前年度に引き続き、自然科学、医学・保健学、人文社会科学の学際的・総合的視点から、被災住民及び能登の人々の生活に視点を据え調査研究を展開し、シティカレッジにおける「能登復興学」講義等を開催した。また、情報発信及び共有のため、定期的に部会研究会を開くとともに、12月に国際シンポジウム、2月に部会報告会を開催した。そして、本事業の活動報告及び政策提言をまとめた「安心して住み続けられる地域を創る 金沢大学能登半島地震学術調査部会報告書」を、平成22年3月付けで発行した。

「北陸地区国立大学連合における教育・研究資源の共有化と情報発信のさらなる展開」事業として、これまで人材不足により実施困難であった理化学実験、語学教材等を北陸地区の4国立大学それぞれの特色を生かしてデジタルコンテンツ化し、オンデマンド配信及び双方向遠隔授業システムを用いた連携授業の拡充により、各大学の教育内容の高度化を目指した。

平成21年度においては、仕様策定委員会にて、前年度に導入されたデジタルコンテンツの高度化及び利便性向上のため、デジタルコンテンツ蓄積・配信システムに関する仕様書の内容を検討し、各大学間のオンデマンド配信の方式についても協議した。また、デジタルコンテンツ収録スタジオの利用説明会を開催する等、各大学からのデジタルコンテンツ蓄積・配信システムの利用を促進するため、広く意見を求めてシステムの操作性を向上させることに努めた。

「国立大学の人材養成・教育改革を先導する運営モデルの構築 特色ある人材育成目標設

定とロードマップ策定調査研究」事業として、本学の特色と地域性を活かした長期的人材育成目標設定、個性を伸ばす教育プログラム及びキャリア形成を促す学生支援ロードマップ(実施年度計画)の策定を行い、全学的な意識改革の推進を図るとともに、大学改革モデルの全国発信を目指した。

平成21年度は、本学の特色と地域性を活かした人材育成目標設定のためのワーキンググループと外部シンクタンクを活用し、前年度策定した教育プログラムの改善とキャリア形成を促すアクションプランの実現に向けたロードマップを作成した。また、全学的な意識改革を図るため、人材育成目標の実現に向けた方法論を紹介する学内報告会を開催し、教育プログラム改善のための国内外への調査、先進的取組を実践している他大学への調査を行った。さらに、国内外インターンシップ先のニーズ調査と受入れの促進、キャリア意識向上のための講演会等を実施した。

大学共通セグメントにおける事業の実施財源は、運営費交付金収益 3,204 百万円(82.61%)、その他の収益 674 百万円(17.39%)となっている。また、事業に要した経費は、教育経費 531 百万円、研究経費 24 百万円、一般管理費 1,327 百万円となっている。

### (3) 課題と対処方針等

金沢大学は、運営費交付金の減額に対応すべく、経費節減、効果的・合理的な執行に努めるとともに、自己収入の増加のために、資産有効利用の促進、外部資金の獲得体制強化、病院経営及び診療・事務機構の効率的な運営等について引き続き検討する。また、施設設備については、再開発事業を着実に推進し、既存施設についても有効活用を図っていく。

#### ア. 経費節減について

平成21年度においては、これまでの定期刊行物の購入数量及び発行部数の見直しや削減、印刷物の発行部数、機器レンタル及び役務契約等の見直しを促進するとともに、角間ゲストハウスの管理運営業務並びに複写機、電話回線及び水道料金の契約内容の見直しを行うことにより、前年度に比べ 17,614 千円を節減した。

また、光熱水量及び燃料費等の節減について、以下の取組みを実施した。

室温の上昇を抑制するため、窓に遮熱フィルムを貼り、冷房の負荷を軽減することにより電気量の節減を図った。

夏場の冷房運転時間の減による経費節減を目的として、研究室等の窓に網戸を設置した。

図書館の冷房に係る経費節減を目的として「あさがおプロジェクト」を立ち上げ、ベランダ部分を中心に朝顔による緑のカーテン作りを実施した。

便所や地階において、照明の消し忘れによる電気代を節約するため、人感知センサー方式に変更するとともに蛍光灯器具を省エネ型に変更した。

便所の手洗い場において、必要以上に供給される水量の節減を目的とし、水栓をカラン式(一部プッシュ式自閉型)から自動水栓式に変更した。

角間キャンパスにおいて、水道料金コスト縮減対策を目的として、契約内容をキャンパス一括から建物毎の使用量に応じて算出される「業務按分方式」に変更した。

燃料費に係る経費については、附属病院等の冷暖房及び発電に使用する重油を、より低コストの電気、ガスに移行し節減を図った。

これらの取組みにより、前年度同時期に比べ、光熱水料及び燃料費等に係る経費については、155,965 千円を節減した。

今後も全学的に節減意識を高め、経費の抑制に努める。



#### イ．外部資金の獲得・その他の自己収入について

平成 21 年度においては、外部研究資金の獲得目標額を前年度の実績額を上回る額と設定し、獲得を目指した。

科学研究費補助金の獲得に向けては、各部局に科学研究費補助金申請書作成アドバイザーを配置し、申請書作成における指導・助言を行った。また、各部局応募者を対象とした学内説明会（9 月に開催、角間キャンパス 99 人、宝町・鶴間キャンパス 84 人参加）を、双方向遠隔授業システムを利用して開催した。

外部資金の獲得を推進するために、研究支援専門職員（Program Officer）により申請書作成支援や申請内容についてのチェックを受け、また、獲得額に応じて配分するインセンティブ経費を総額 40 百万円確保する等の取組みを行った。

これらの取組み等によって以下のような結果が得られた。

文部科学省科学研究費補助金					
<u>583 件</u>	<u>1,632,971 千円</u>	（平成 20 年度	559 件	1,580,774 千円）	
共同研究					
<u>201 件</u>	<u>298,120 千円</u>	（平成 20 年度	211 件	273,800 千円）	
受託研究					
<u>137 件</u>	<u>862,786 千円</u>	（平成 20 年度	103 件	1,184,194 千円）	
寄附金					
<u>2,663 件</u>	<u>1,139,512 千円</u>	（平成 20 年度	1,265 件	1,074,930 千円）	
その他（厚生労働科学研究費補助金等）					
<u>28 件</u>	<u>1,184,155 千円</u>	（平成 20 年度	21 件	274,327 千円）	
<u>合 計</u>	<u>5,117,544 千円</u>	（平成 20 年度		<u>4,388,025 千円）</u>	

知的財産については、金沢大学 TLO(KUTLO)と協力して機関保有する知的財産権(特許)の技術移転を促進した結果、特許実施許諾契約を 9 件締結し、15,208 千円の収入を得た。

今後も将来性のある研究を重点的に支援すること等により、外部資金の獲得額の増加に努められるよう努める。

#### ウ．附属病院の運営について

平成 21 年度においては、医療従事者の適正配置や組織の見直し等を行い、医療の効率化、医療サービスの向上に努めた。

既に入院診療計画を導入した診療科におけるクリニカルパスの評価結果に基づく見直しを行いつつ、まだ入院診療計画を導入していない診療科へクリニカルパスの導入を進めた。

また、胃腸外科において、平成 21 年 1 月から電子カルテ上にて電子パスシステムの試験運用を開始し、平成 22 年度以降順次、他の診療科へも運用を拡大していくこととした。

今後も、北陸地区の医療開発と臨床研究の拠点として、責任ある病院運営体制を確立し、病院経営の改善と診療・事務機構の効率化を目指す。

#### エ．施設設備について

平成 21 年度においては、総合研究棟（がん研究所）施設整備事業を実施した（平成 22 年 1 月完成）。既存施設については、施設（スペース）の使用許可申請書に基づき使用計画書を作成し、施設利用区分等の調査を実施した。施設利用区分等の調査の結果に基づいて、これまで分散していた研究国際部の各課を自然科学 5 号館の 1 室にまとめる等、スペースの有効活用を図った。

また、施設の積極的開放を行うため、角間ゲストハウス（宿泊施設）について各部局の事務部を通じた学内教職員への利用案内を行い、関係者にアピールした。その結果、平成21年度の宿泊利用者延人数は前年度比で240人増の1,863人となった。

今後も再開発事業を着実に推進し、既存の施設及び設備を点検・評価の上、スペース等の配分を見直し、施設設備の有効活用を図る。



収入の部	46,709	47,516	807
經常収益	46,706	46,677	29
運営費交付金収益	15,937	14,853	1,084
授業料収益	5,420	5,387	33
入学金収益	784	769	15
検定料収益	146	145	1
附属病院収益	19,754	20,282	528
補助金等収益	518	920	402
受託研究等収益	1,547	1,378	169
寄附金収益	972	987	15
施設費収益	6	131	125
財務収益	24	42	18
雑益	563	580	17
資産見返運営費交付金等戻入	660	727	67
資産見返補助金等戻入	29	76	47
資産見返寄付金戻入	291	337	46
資産見返物品受贈額戻入	55	64	9
臨時利益	3	839	836
純利益(純損失)	237	289	52
目的積立金取崩益	56	543	487
総利益(総損失)	181	255	436

### (3) . 資金計画

(単位：百万円)

	予 算 額	決 算 額	差 額 (決算-予算)
資金支出	48,740	59,082	10,339
業務活動による支出	41,086	42,263	1,177
投資活動による支出	2,360	4,436	2,076
財務活動による支出	4,545	4,799	251
翌年度への繰越金	749	7,585	6,836
資金収入	48,740	59,082	5,640
業務活動による収入	45,345	47,115	1,770
運営費交付金による収入	15,852	15,852	-
授業料及び入学金検定料による収入	6,002	5,953	49
附属病院収入	19,754	19,913	159
受託研究等収入	1,547	1,504	43
補助金等収入	566	2,183	1,617
寄附金収入	1,061	1,140	79
その他の収入	563	571	8
投資活動による収入	1,733	7,217	5,484
施設費による収入	1,709	1,804	95
その他の収入	24	5,414	5,390
財務活動による収入	48	48	-
前年度よりの繰越金	1,614	4,702	3,088

### 2 . 短期借入れの概要

該当なし

3. 運営費交付金債務及び当期振替額の明細

(1) 運営費交付金債務の増減額の明細

(単位：百万円)

交付年度	期首残高	交付金当期 交付金	当期振替額				期末残高
			運営費交付 金収益	資産見返運 営費交付金	資本 剰余金	小計	
17年度	1	-	1		-	1	-
18年度	2	-	2		-	2	-
19年度	0	-	0		-	0	-
20年度	1,134	-	1,134		-	1,134	-
21年度	-	15,852	14,522	1,330	-	15,852	-

(注) 資産見返運営費交付金には、建設仮勘定見返運営費交付金を含みます。

(2) 運営費交付金債務の当期振替額の明細

平成17年度交付分

(単位：百万円)

区 分	金 額	内 訳
業務達成基準 による振替額	運営費交付金収益	-
	資産見返運営費交 付金	-
	資本剰余金	-
	計	-
期間進行基準 による振替額	運営費交付金収益	-
	資産見返運営費交 付金	-
	資本剰余金	-
	計	-
費用進行基準 による振替額	運営費交付金収益	0
	資産見返運営費交 付金	-
	資本剰余金	-
	計	0
国立大学法人 会計基準第 77 第 3 項に よる振替額		1
合計	1	

平成18年度交付分

(単位：百万円)

区 分	金 額	内 訳
業務達成基準	運営費交付金収益	-
		該当なし

による振替額	資産見返運営費交付金	-	
	資本剰余金	-	
	計	-	
期間進行基準による振替額	運営費交付金収益	-	該当なし
	資産見返運営費交付金	-	
	資本剰余金	-	
	計	-	
費用進行基準による振替額	運営費交付金収益	2	費用進行基準を採用した事業等：PFI事業維持管理経費等 当該業務に係る損益等 ア) 損益計算書に計上した費用の額：2 イ) 自己収入に係る収益計上額：- ウ) 固定資産の取得額：- 運営費交付金の振替額の積算根拠 費用進行に伴い支出した運営費交付金債務2百万円を振替。
	資産見返運営費交付金	-	
	資本剰余金	-	
	計	2	
国立大学法人会計基準第77第3項による振替額		-	該当なし
合計		2	

平成19年度交付分

(単位：百万円)

区 分		金 額	内 訳
業務達成基準による振替額	運営費交付金収益	-	該当なし
	資産見返運営費交付金	-	
	資本剰余金	-	
	計	-	
期間進行基準による振替額	運営費交付金収益	-	該当なし
	資産見返運営費交付金	-	
	資本剰余金	-	
	計	-	
費用進行基準による振替額	運営費交付金収益	0	費用進行基準を採用した事業等：PFI事業維持管理経費等 当該業務に係る損益等 ア) 損益計算書に計上した費用の額：0 イ) 自己収入に係る収益計上額：- ウ) 固定資産の取得額：- 運営費交付金の振替額の積算根拠 費用進行に伴い支出した運営費交付金債務0百万円を振替。
	資産見返運営費交付金	-	
	資本剰余金	-	
	計	0	
国立大学法人会計基準第77第3項による振替額		-	該当なし
合計		0	

平成20年度交付分

(単位：百万円)

区 分		金 額	内 訳
業務達成基準による振替額	運営費交付金収益	9	業務達成基準を採用した事業等：再チャレンジ支援経費 当該業務に係る損益等
	資産見返運営費交付金	-	

	付金		ア) 損益計算書に計上した費用の額：9 イ) 自己収入に係る収益計上額：- ウ) 固定資産の取得額：- 運営費交付金の振替額の積算根拠 業務の達成に伴い当該業務に係る運営費交付金債務9百万円を振替。
	資本剰余金	-	
	計	9	
期間進行基準による振替額	運営費交付金収益	-	該当なし
	資産見返運営費交付金	-	
	資本剰余金	-	
	計	-	
費用進行基準による振替額	運営費交付金収益	1,124	費用進行基準を採用した事業等：退職手当、PFI 事業維持管理経費等 当該業務に係る損益等 ア) 損益計算書に計上した費用の額：1,124 (人件費：1,124、その他の経費：0) イ) 自己収入に係る収益計上額：- ウ) 固定資産の取得額：- 運営費交付金の振替額の積算根拠 費用進行に伴い支出した運営費交付金債務 1,124 百万円を振替。
	資産見返運営費交付金	-	
	資本剰余金	-	
	計	1,124	
国立大学法人会計基準第77第3項による振替額			該当なし
合計		1,134	

平成21年度交付分

区分	金額	内 訳	
業務達成基準による振替額	運営費交付金収益	274	業務達成基準を適用した事業等：国立大学の人材養成・教育改革を先導する運営モデルの構築・展開・特色ある人材養成目標設定とロードマップ策定調査研究・、北陸地区国立大学連合における教育・研究資源の共有化と情報発信のさらなる展開、新領域開拓のための実践的LSI設計技術教育改革・大学院専攻を超えたシステム設計教育の展開・、極低レベル放射能測定による新領域の開発と全国共同利用微弱放射能測定拠点の形成、肝臓を標的とした糖尿病等に対する先端医療開発、過疎・超高齢化地域における震災対策のモデル化への地域調査研究・復旧から復興へ：地域の再創造・、地域社会・経済の活性化への貢献・地域社会文化再生支援のための教育プロジェクト事業・、がん幹細胞医学の創出事業、金沢大学「角間の里山自然学校」を拠点とした自然共生型地域づくり、日中両国における無形文化遺産保護と新文化伝統創出に関する共同事業、「子どものこころの発達研究センター」による教育研究事業、地域連携による健康増進科学の展開、社会人教育支援経費、留学生受入促進等経費 当該事業に関する損益等 ア) 損益計算書に計上した費用の額：274 (人件費：158、その他の経費：116) イ) 自己収入に係る収益計上額：- ウ) 固定資産の取得額：図書1、工具器具等375 運営費交付金収益化額の積算根拠 業務の達成に伴い、当該業務に係る運営費交付金債務
	資産見返運営費交付金	375	
	資本剰余金	-	
	計	649	

期間進行基準による振替額	運営費交付金収益	12,775	649百万円を振替。 期間進行基準を採用した事業等：業務達成基準及び費用進行基準を採用した業務以外の全ての業務 当該業務に関する損益等 ア) 損益計算書に計上した費用の額：12,775 (人件費：12,570、その他の経費：206) イ) 自己収入に係る収益計上額：- ウ) 固定資産の取得額：図書77、工具器具等763 運営費交付金の振替額の積算根拠 学生収容定員が一定数(90%)を満たしていない相当額を除き、期間進行の業務に係る運営費交付金債務12,777百万円を振替。
	資産見返運営費交付金	840	
	資本剰余金	-	
	計	13,615	
費用進行基準による振替額	運営費交付金収益	668	費用進行基準を採用した事業等：障害学生学習支援等経費、基盤的設備等整備、退職手当、PFI事業維持管理経費等、建物新営設備費、移転費 当該業務に係る損益等 ア) 損益計算書に計上した費用の額：668 (人件費：278、その他の経費：390) イ) 自己収入に係る収益計上額：- ウ) 固定資産の取得額：工具器具等115 運営費交付金の振替額の積算根拠 費用進行に伴い支出した運営費交付金債務782百万円を振替。
	資産見返運営費交付金	115	
	資本剰余金	-	
	計	782	
国立大学法人会計基準第77第3項による振替額		805	国立大学法人会計基準第77第3項の対象となった事業等：社会人教育支援経費、退職手当、PFI事業維持管理経費等 当該業務に係る損益等 ア) 損益計算書に計上した費用の額：805 イ) 自己収入に係る収益計上額：- ウ) 固定資産の取得額：- 運営費交付金の振替額の積算根拠 国立大学法人会計基準第77第3項に伴い、運営費交付金債務805百万円を振替。
合計		15,852	

### (3) 運営費交付金債務残高の明細

中期目標期間の最終事業年度に係る精算による収益化を行ったため該当なし。

百万円未満で四捨五入しているため、合計額が合わない場合がある。



別紙)

## 財務諸表の科目

### 1. 貸借対照表

#### 有形固定資産：

土地、建物、構築物等、国立大学法人等が長期にわたって使用する有形の固定資産。

#### 減損損失累計額：

減損処理（固定資産の使用実績が、取得時に想定した使用計画に比して著しく低下し、回復の見込みがないと認められる場合等に、当該固定資産の価額を回収可能サービス価額まで減少させる会計処理）により資産の価額を減少させた累計額。

#### 減価償却累計額等：

減価償却累計額及び減損損失累計額。

#### その他の有形固定資産：

図書、工具器具備品、車両運搬具等が該当。

#### その他の固定資産：

無形固定資産（特許権等）、投資その他の資産（投資有価証券等）が該当。

#### 現金及び預金：

現金（通貨及び小切手等の通貨代用証券）と預金（普通預金、当座預金及び一年以内に満期又は償還日が訪れる定期預金等）の合計額。

#### その他の流動資産：

未収附属病院収入、未収学生納付金収入、医薬品及び診療材料、たな卸資産等が該当。

#### 資産見返負債：

運営費交付金等により償却資産を取得した場合、当該償却資産の貸借対照表計上額と同額を運営費交付金債務等から資産見返負債に振り替える。計上された資産見返負債については、当該償却資産の減価償却を行う都度、それと同額を資産見返負債から資産見返戻入（収益科目）に振り替える。

#### センター債務負担金：

旧国立学校特別会計から独立行政法人国立大学財務・経営センターが承継した財政融資資金借入金で、国立大学法人等が債務を負担することとされた相当額。

#### 長期借入金等：

事業資金の調達のため国立大学法人等が借り入れた長期借入金、PFI債務、長期リース債務等が該当。

#### 引当金：

将来の特定の費用又は損失を当期の費用又は損失として見越し計上するもの。退職給付引当金等が該当。

#### 運営費交付金債務：

国から交付された運営費交付金の未使用相当額。

#### 政府出資金：

国からの出資相当額。

#### 資本剰余金：

国から交付された施設費等により取得した資産（建物等）等の相当額。

#### 利益剰余金：

国立大学法人等の業務に関連して発生した剰余金の累計額。

#### 繰越欠損金：

国立大学法人等の業務に関連して発生した欠損金の累計額。

## 2. 損益計算書

### 業務費：

国立大学法人等の業務に要した経費。

### 教育経費：

国立大学法人等の業務として学生等に対し行われる教育に要した経費。

### 研究経費：

国立大学法人等の業務として行われる研究に要した経費。

### 診療経費：

国立大学附属病院における診療報酬の獲得が予定される行為に要した経費。

### 教育研究支援経費：

附属図書館、大型計算機センター等の特定の学部等に所属せず、法人全体の教育及び研究の双方を支援するために設置されている施設又は組織であって学生及び教員の双方が利用するものの運営に要する経費

### 人件費：

国立大学法人等の役員及び教職員の給与、賞与、法定福利費等の経費。

### 一般管理費：

国立大学法人等の管理その他の業務を行うために要した経費。

### 財務費用：

支払利息等。

### 運営費交付金収益：

運営費交付金のうち、当期の収益として認識した相当額。

### 学生納付金収益：

授業料収益、入学料収益、入学検定料収益の合計額。

### その他の収益：

受託研究等収益、寄附金等収益、補助金等収益等。

### 臨時損益：

固定資産の売却（除却）損益、災害損失等。

### 目的積立金取崩額：

目的積立金とは、前事業年度以前における剰余金（当期総利益）のうち、特に教育研究の質の向上に充てることを承認された額のことであるが、それから取り崩しを行った額。

## 3. キャッシュ・フロー計算書

### 業務活動によるキャッシュ・フロー：

原材料、商品又はサービスの購入による支出、人件費支出及び運営費交付金収入等の、国立大学法人等の通常の業務の実施に係る資金の収支状況を表す。

### 投資活動によるキャッシュ・フロー：

固定資産や有価証券の取得・売却等による収入・支出等の将来に向けた運営基盤の確立のために行われる投資活動に係る資金の収支状況を表す。

### 財務活動によるキャッシュ・フロー：

増減資による資金の収入・支出、債券の発行・償還及び借入れ・返済による収入・支出等、資金の調達及び返済等に係る資金の収支状況を表す。

### 資金に係る換算差額：

外貨建て取引を円換算した場合の差額相当額。

## 4. 国立大学法人等業務実施コスト計算書

国立大学法人等業務実施コスト：

国立大学法人等の業務運営に関し、現在又は将来の税財源により負担すべきコスト。

損益計算書上の費用：

国立大学法人等の業務実施コストのうち、損益計算書上の費用から学生納付金等の自己収入を控除した相当額。

損益外減価償却相当額：

講堂や実験棟等、当該施設の使用により一般に収益の獲得が予定されない資産の減価償却費相当額。

損益外減損損失相当額：

国立大学法人等が中期計画等で想定した業務を行ったにもかかわらず生じた減損損失相当額。

引当外賞与増加見積額：

支払財源が運営費交付金であることが明らかと認められる場合の賞与引当金相当額の増加見積相当額。前事業年度との差額として計上（当事業年度における引当外賞与引当金見積額の総額は、貸借対照表に注記）。

引当外退職給付増加見積額：

財源措置が運営費交付金により行われることが明らかと認められる場合の退職給付引当金増加見積額。前事業年度との差額として計上（当事業年度における引当外退職給付引当金見積額の総額は貸借対照表に注記）。

機会費用：

国又は地方公共団体の財産を無償又は減額された使用料により賃貸した場合の本来負担すべき金額等。

# 独立監査人の監査報告書


平成22年5月31日

国立大学法人 金沢大学


学 長 中 村 信 一 殿

## 新日本有限責任監査法人

指定有限責任社員  
業務執行社員 公認会計士

安久彰 

指定有限責任社員  
業務執行社員 公認会計士

清水至 

当監査法人は、国立大学法人法第35条において準用する独立行政法人通則法第39条の規定に基づき、国立大学法人金沢大学の平成21年4月1日から平成22年3月31日までの第6期事業年度の財務諸表、すなわち、貸借対照表、損益計算書、キャッシュ・フロー計算書、国立大学法人等業務実施コスト計算書、利益の処分に関する書類(案)及び附属明細書(関連公益法人等の計算書類及び事業報告書等に基づき記載している部分を除く。)並びに事業報告書(会計に関する部分に限る。)及び決算報告書について監査を行った。なお、事業報告書について監査の対象とした会計に関する部分は、事業報告書に記載されている事項のうち会計帳簿の記録に基づく記載部分である。この財務諸表、事業報告書及び決算報告書(以下「財務諸表等」という。)の作成責任は、学長にあり、当監査法人の責任は、独立の立場から、財務諸表等について意見を表明することにある。

当監査法人は、国立大学法人等に対する会計監査人の監査の基準及び我が国において一般に公正妥当と認められる監査の基準に準拠して監査を行った。これらの監査の基準は、当監査法人に財務諸表等に重要な虚偽の表示がないかどうかの合理的な保証を得ることを求めている。監査は、国立大学法人内部者による不正及び誤謬並びに違法行為が財務諸表等の重要な虚偽の表示をもたらす要因となる場合があることに十分留意して計画し、試査を基礎として行われ、学長が採用した会計方針及びその適用方法並びに学長によって行われた見積りの評価も含め全体としての財務諸表等の表示を検討することを含んでいる。当監査法人は、監査の結果として意見表明のための合理的な基礎を得たと判断している。この合理的な基礎には、当監査法人が監査を実施した範囲においては、財務諸表等の重要な虚偽の表示をもたらす国立大学法人内部者による不正及び誤謬並びに違法行為の存在は認められなかったとの事実を含んでいる。なお、当監査法人が実施した監査は、財務諸表等の重要な虚偽の表示の要因とならない国立大学法人内部者による不正及び誤謬又は違法行為の有無について意見を述べるものではない。

監査の結果、当監査法人の意見は次のとおりである。

- (1) 財務諸表(利益の処分に関する書類(案)並びに関連公益法人等の計算書類及び事業報告書等に基づき記載している部分を除く。)が、国立大学法人会計基準及び我が国において一般に公正妥当と認められる会計の基準に準拠して、国立大学法人金沢大学の財政状態、運営状況、キャッシュ・フローの状況及び業務実施コストの状況をすべての重要な点において適正に表示しているものと認める。
- (2) 利益の処分に関する書類(案)は、法令に適合しているものと認める。
- (3) 事業報告書(会計に関する部分に限る。)は、国立大学法人の業務運営の状況を正しく示しているものと認める。
- (4) 決算報告書は、学長による予算の区分に従って決算の状況を正しく示しているものと認める。

国立大学法人と当監査法人又は業務執行社員との間には、公認会計士法の規定により記載すべき利害関係はない。

以 上

# 監査報告書

私ども監事は、国立大学法人法第11条第4項及び国立大学法人法第35条において準用する独立行政法人通則法第38条第2項に基づき、国立大学法人金沢大学の平成21年4月1日から平成22年3月31日までの第6期事業年度の業務について監査を実施し、協議のうえ本監査報告書を作成し、以下のとおり報告いたします。

なお、前任の監事の任期は平成22年3月31日をもって終了し、私ども監事は、同年4月1日に就任しておりますので、前任監事が任期中に行った監査結果を踏まえて監査を実施しました。

## 1. 監査の方法の概要


監事は、一般に認められた監査手続きに従い、役員会その他重要な会議に出席するほか、役員（監事を除く、以下同じ）等から事業の報告を聴取し、重要な決裁書類等を閲覧し、本部、学域、附属病院及びその他の主要な事業所において業務及び財産の状況を調査しました。また、会計監査人から報告、説明を受け、財務諸表、決算報告書及び事業報告書につき検討を加えました。

## 2. 監査の結果

- (1) 会計監査人新日本有限責任監査法人の監査の方法及び結果は、相当であると認めます。
- (2) 財務諸表は、記載すべき事項を正しく示しており、指摘すべき事項は認められません。
- (3) 決算報告書は、予算の区分に従って決算の状況を正しく示しており、指摘すべき事項は認められません。
- (4) 事業報告書は、国立大学法人金沢大学の業務運営の状況を正しく示しているものと認めます。
- (5) 役員職務執行に関し、不正の行為又は法令もしくは規定に違反する重大な事実は認められません。

平成22年6月4日

国立大学法人金沢大学

監事 濱田昌一 

監事 小笠原直毅 