



金沢大学概要

OUTLINE OF KANAZAWA UNIVERSITY

平成15年度
2003



角間キャンパス
Kakuma Campus

(平成15年5月撮影)
(Photographed in May, 2003)

金沢大学の規模の概略 [平成15年5月1日] Scale and Outline of Kanazawa University As of May 1, 2003

学生数	Number of Students	
学部学生	Undergraduate Students	8,326名
大学院生	Graduate Students	2,386名
財政 (平成14年度)	Finances	
歳入	Revenue	23,853,225千円
歳出	Expenditure	52,984,917千円
外部資金受入れ	Amount received from outside	2,517,881千円
科学研究費補助金	Grants-in-Aid for Scientific Research	1,163,583千円
民間等との共同研究費	Revenue from the Private Sector for Joint Research	174,359千円
受託研究費	Revenue by Commissioned Research	213,646千円
奨学寄附金	Endowments and Donations	966,293千円
土地面積	Area of Land	2,640,110㎡
建物面積	Area of Buildings	376,269㎡
蔵書数	Library Holdings	1,594,014冊

金沢大学の総合移転は、第一期計画事業として行われ、第一期事業は、城内部局（文学部・教育学部・法学部・経済学部・理学部等）の移転を目指し、昭和62年度から建物の建設に着手、順次移転を行い、平成6年度に完了した。第二期計画事業は、城外部局（薬学部・工学部・がん研究所等）の移転のため、平成9年度からの基幹環境整備（調整池の築造、角間川の改修、防災工事等）を終えたとともに、造成工事も順調に進んでおり、平成13年9月から総合研究棟の建設工事が始まった。

Stage of the general relocation of Kanazawa University began in 1987 with the aim of relocating Faculties that were located in Jonai Campus, such as the Faculty of Letters, Education, Law, Economics and Science. Construction of this stage was successfully completed in 1995. Stage , with the purpose of relocating Faculties of Pharmaceutical Sciences, Engineering, Cancer Research Institute, etc.(institutes that are located out of the Jonai Campus) was launched in 1996 with preliminary site preparatory work going underway. With the completion of ground stabilization work , construction of the General Education Hall began in September 2001.

表紙の写真は、角間キャンパス内の「大学会館前コロネード」から望むアカンサスインターフェイス及び事務局棟。

The front cover is a view from the " University Hall Colonnade "

目次
Contents

最近の主な動き	1
沿革	3
Historical Chart	
組織	5
Organization	
役職員	7
Administrative Staff	
職員数	9
Number of Staff	
学科・課程・専攻及び講座等	10
Departments, Courses, Divisions and Chairs	
学生数	13
Number of Students	
キャンパス別職員・学生数	19
Staff and Student Numbers by Campus	
入学志願者及び入学状況 (学部)	20
Applicants and Entrants (Undergraduate)	
卒業者・修了者数 学位授与数 及び進路状況	21
Graduates and Career Paths	
国際交流	23
International Exchange	
附置研究所	29
University Institute	
学内共同教育研究施設	29
Common Institutes for Education and Research	
公開講座等の実施状況	30
Courses Organized by the Extension Institute	
附属図書館	31
University Library	
附属病院	32
University Hospital	
歳入・歳出決算額	33
Finances	
科学研究費補助金等受入れ一覧	34
Grants-in-Aid for Scientific Research and Others	
土地・建物	35
Land and Buildings	
建物等配置図	37
Campus Maps	
建物写真	41
Campus Photographs	
キャンパス位置図	45
Campus Locations	
部局等所在地	47
Campus Addresses	

人類の知的遺産の継承と革新を目指し，
地域と世界に開かれた，教育を重視した研究大学

金沢大学



学長 林 勇二郎

最近の主な動き

金沢大学の改革と大学間連携の推進

平成12年6月、「人類の知的遺産の継承と革新を目指し，地域と世界に開かれた金沢大学」を基本理念に据え，総合大学の使命を6つの目標を掲げた「金沢大学の基本理念・目標」を制定した。その実現を目指し，平成13年6月には，「金沢大学の課題と取組み - 自己改革を目指して - 」を策定して当面する本学の課題を明らかにするとともに，全学を挙げて改革に取り組んできた。

平成13年12月に決定した「金沢大学の改革（案） - 教育研究のグランドデザイン」を基に，平成15年1月には，学部は，現行の大学院博士課程の研究科と対応させることを基本として文系，自然系及び医系の3学部にも再編・統合し，教育学部は教員養成担当大学を目指す。大学院は，既存の専攻を見直し，部局化及びその前提となる区分制博士課程への改組を図ることとし，教育（学生）組織と研究（教員）組織等の骨格を決定した。

平成14年9月，世界最高水準の研究教育拠点の形成を目指す「21世紀COEプログラム」に，研究拠点プログラム「環日本海域の環境計測と長期・短期変動予測」が選定され，研究大学に向けて大きく前進した。平成15年6月には，経済学部野村真理教授が日本学士院賞を受賞した。

平成14年12月，「北陸地区国立大学連合」が結成され，北陸地区国立大学の単位互換や遠隔授業，共同研究，治験推進，施設の共同利用，教職員の人事交流等，教育研究面での交流も進み始めている。また，国立大学法人法の成立を受けて，「中期目標・中期計画」（原案）の策定等，平成16年4月の法人移行準備作業を本格化させている。

大学院を中心とした改革の推進

大学院教育の改革

独立性，総合性，学際性及び地域性を重視した区分制博士課程の自然科学研究科（独立大学院）は，現在，時代の要請に応じて部局化への検討を進めている。同じく独立大学院の社会環境科学研究科（後期3年博士課程）についても，区分制博士課程への改組を展望している。平成13年度に部局化した医学系研究科（博士課程）に，平成14年度，保健学専攻（後期3年博士課程）を設置した。なお，法務研究科（ロースクール）は平成16年4月設置を申請中である。

平成15年6月，医学系研究科に全国初の地方公共団体からの寄附講座「生活習慣病講座（石川県）」が設置された。

学部教育の改革

「金沢大学の課題と取組み」の実現に向けた改革を進め，FD活動及び学生による授業評価の全学的な実施，シラバスの電子化・公開と充実，学生の企画による科目の開設，インターンシップの拡大等が実現した。今後は，厳格な成績評価の実施，成績指標（GPA）制度の導入等の実現を図る予定である。なお，平成15年4月，工学部の土木建設工学科及び機能機会工学科が，日本技術者教育認定機構（JABEE）の認定を受けた。

平成11年度から，学生の意欲を引き出すため学長奨励研究費と学長表彰制度を順次導入した。

人口（入試）と出口（卒業・就職）の改革

大学入試の改善

既に実施しているアドミッション・ポリシーの明示，オープン・キャンパス・出前授業・3年次編入学の実施等と併せて，多様な能力・資質，好奇心を持った学生を受け入れるためアドミッション・オフィスによる入学者選抜（AO入試）の実施を検討している。

就職支援の強化

平成13年度に就職支援室を設置して，就職情報の提供や就職相談のほか，「教員就職ガイダンス」等の就職支援講演会を開催するなど支援活動を推進している。

また，学生の職業観育成のため，平成13年度から教養的科目に「21世紀を生きるためのキャリアプラン」，「21世紀の教師像」などを開講している。

国際交流の推進

平成15年5月現在で，16か国1地域35機関と大学間交流協定を締結しており，46か国・地域から359人の外国人留学生を受け入れている。平成12年度から，自然科学研究科（博士後期課程）及び医学系研究科（博士課程）で英語による大学院特別プログラムを開設している。平成14年3月には金沢大学国際交流後援会が発足し，国際交流事業に係る新たな資金確保の方策が具体化した。

生涯学習，共同研究，地域社会への貢献と連携

平成13年4月に設置した金沢大学サテライト・プラザは，入学相談の受付，公開講座・研究会・市民向け講演会等の開催等のほか，サテライト・キャンパスとして大学院授業の休日・夜間開講等に利用されている。また，角間の里山自然学校には地域の学校と住民が参加し，本学の社会貢献のシンボリック的存在となっている。

地域産業界との共同研究を推進する共同研究センター協力が平成13年度に設立され，平成14年10月には，本学教員の研究成果の特許化等を進める技術移転機関として（有）金沢大学TLO（KUTLO）が設立された。また地域貢献に係る総合的窓口として平成14年5月，地域貢献推進室を設置し，県・市等との連携強化が図られ，文部科学省から地域貢献特別支援事業費の配分を受けて地域貢献コーディネータを配置し多彩な地域貢献推進事業を展開している。

平成15年7月，本学も参加するいしかわ大学連携促進協議会が「いしかわシティカレッジ」を旧県庁舎の一角に開設し，同年10月には地域の大学間の単位互換授業がスタートする予定。

高度先進医療を担う大学病院の整備

平成13年10月，医学部附属病院の新病棟が新築オープン。さらに平成14年12月には中央診療棟建設工事に着手し，地域の高度先進医療を支える体制が整備されつつある。平成13年4月，患者の立場にたった臓器別・専門別診療科に再編成し，平成15年6月，大学病院と地域の病院との連携及び患者の紹介業務を調整する地域医療連携室を設置した。

点検・評価の実施

平成12年度，大学基準協会による相互評価（全学部）を受けた。大学評価・学位授与機構により，平成12年度着手の分野別研究評価（理学部・自然科学研究科理学系分野）が平成13年度に，また平成13年度着手の分野別教育評価（法学部・法学研究科）が平成14年度に実施された。さらに，平成14年度着手の分野別研究評価（経済学部・経済学研究科）が平成15年度に実施される。

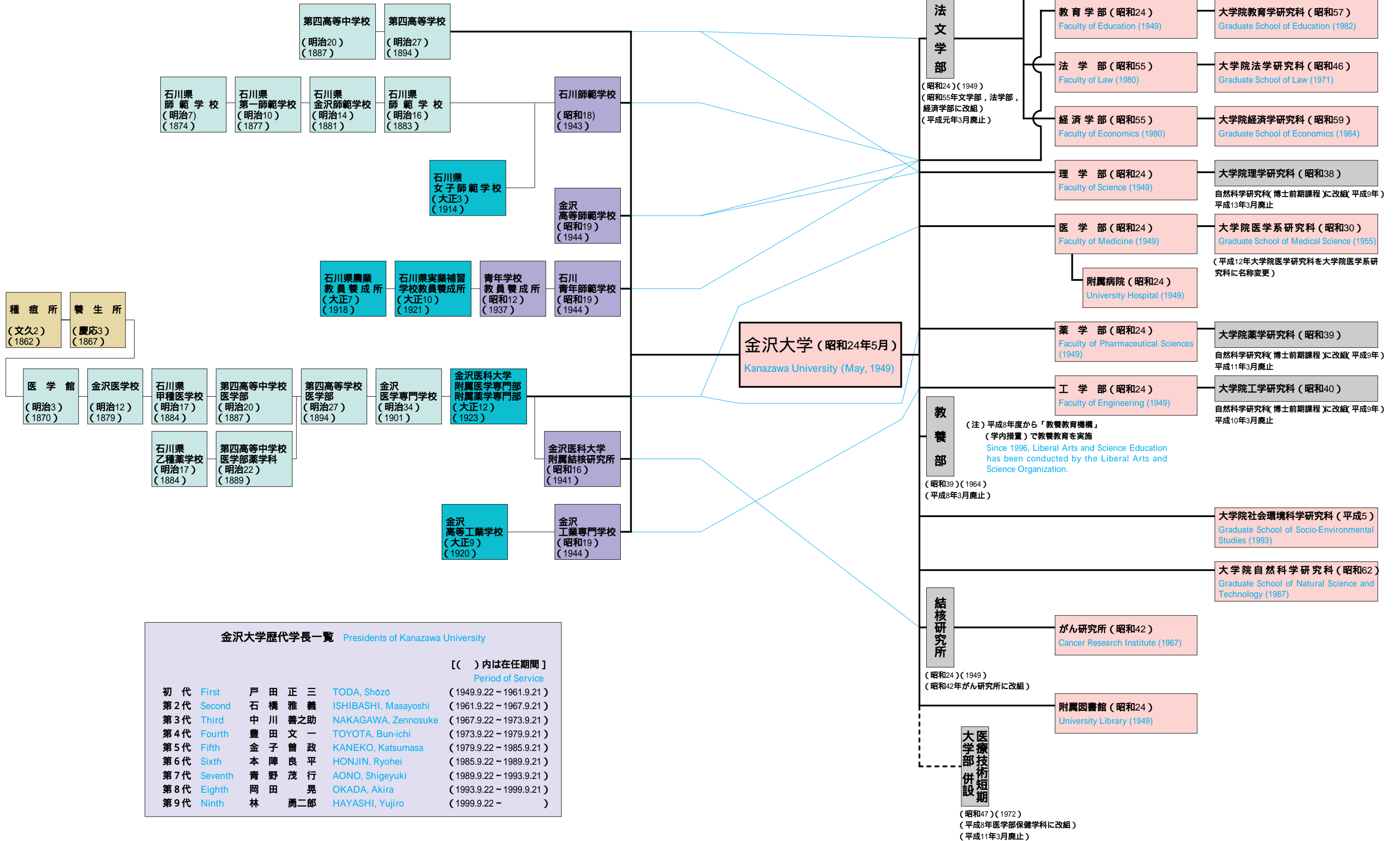
総合移転，教育研究環境の整備

角間キャンパスへの総合移転第 期計画事業を推進中である。併せて，現有施設の有効利用を促進し，キャンパス・インテリジェント化を進めている。

また，平成15年度にはアイソトープ総合センター，遺伝子実験施設，機器分析センター及び医学系研究科動物実験施設を母体とした学際科学実験センター，総合情報処理センターを発展改組した総合メディア基盤センター及び大学教育開発・支援センターの3センターが新設され，学内共同教育研究施設の整備充実が図られた。

沿革

Historical Chart



金沢大学歴代学長一覧 Presidents of Kanazawa University

【()内は在任期間】
Period of Service

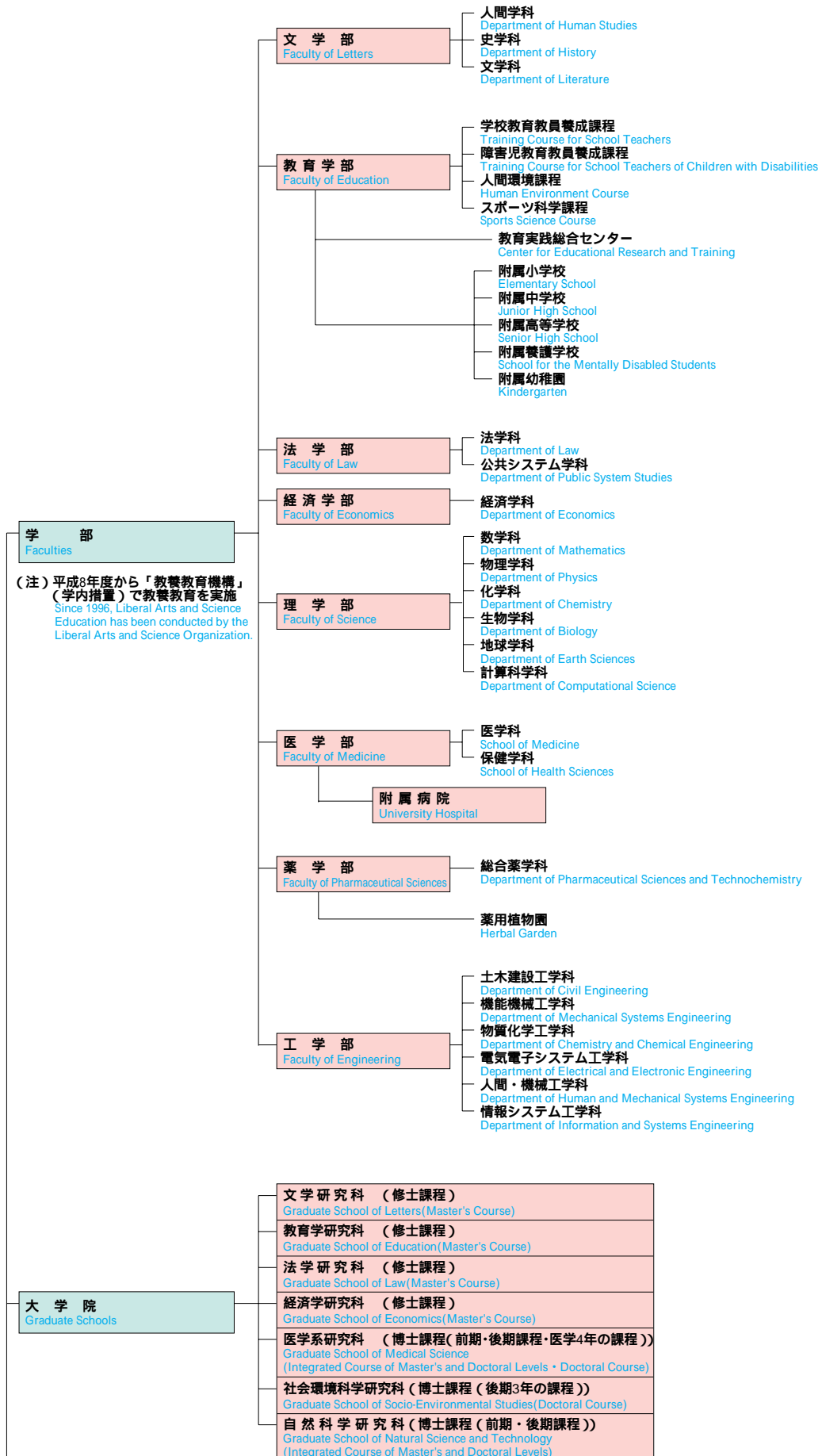
初代	First	戸田正三	TODA, Shōzō	(1949.9.22 ~ 1961.9.21)
第2代	Second	石橋雅義	ISHIBASHI, Masayoshi	(1961.9.22 ~ 1967.9.21)
第3代	Third	中川善之助	NAKAGAWA, Zennosuke	(1967.9.22 ~ 1973.9.21)
第4代	Fourth	豊田文一	TOYOTA, Bun-ichi	(1973.9.22 ~ 1979.9.21)
第5代	Fifth	金子曾政	KANEKO, Katsumasa	(1979.9.22 ~ 1985.9.21)
第6代	Sixth	本陣良平	HONJIN, Ryohei	(1985.9.22 ~ 1989.9.21)
第7代	Seventh	青野茂行	AONO, Shigeyuki	(1989.9.22 ~ 1993.9.21)
第8代	Eighth	岡田晃	OKADA, Akira	(1993.9.22 ~ 1999.9.21)
第9代	Ninth	林勇二郎	HAYASHI, Yujiro	(1999.9.22 ~)

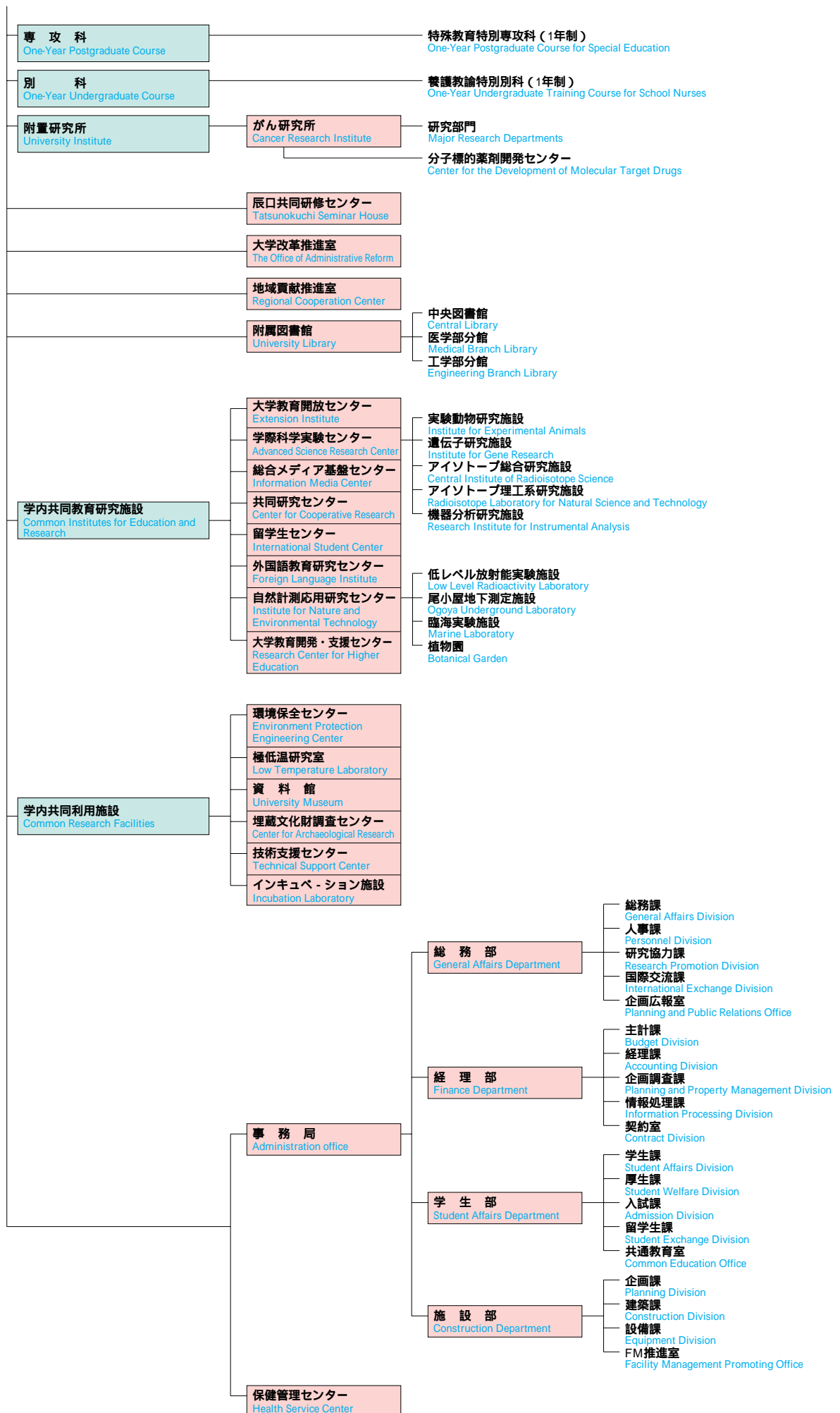
組 織

平成15年4月1日現在
As of April 1, 2003

Organization

金沢大学
Kanazawa
University





役 職 員

平成15年5月1日現在
As of May 1, 2003

Administrative Staff

学長 President	林 勇二郎 HAYASHI, Yujuro
副学長 Vice-President (研究・環境担当)	中村 信一 NAKAMURA, Shin-ichi
(教育担当)	畑 安次 HATA, Yasuji
(学術情報担当)	金子 勲 榮 KANEKO, Syouei
学長補佐 Deputy President	和田 敬四郎 WADA, Keishiro
自然科学研究科教授	村上 清史 MURAKAMI, Seishi
がん研究所教授	井上 英夫 INOUE, Hideo
法学部教授	横山 壽一 YOKOYAMA, Toshikazu
経済学部教授	吉本 谷博 YOSHIMOTO, Tanihiro
医学系研究科教授	山崎 光悦 YAMAZAKI, Koetsu
工学部教授	

評 議 員	Members of the Board of Trustees
文学部長	鹿野 勝彦 KANO, Katsuhiko
文学部教授	梶川 勇作 KAJIKAWA, Yuusaku
文学部教授	久保田 功 KUBOTA, Isao
教育学部長	杉本 幹博 SUGIMOTO, Mikihiro
教育学部教授	大井 学 OJI, Manabu
教育学部教授	出村 慎一 DEMURA, Shin-ichi
法学部長	中島 史雄 NAKAJIMA, Fumio
法学部教授	梅田 康夫 UMEDA, Yasuo
法学部教授	鹿島 正裕 KASHIMA, Masahiro
経済学部長	渡邊 力 WATANABE, Tikara
経済学部教授	横山 壽一 YOKOYAMA, Toshikazu
経済学部教授	橋本 哲哉 HASHIMOTO, Tetsuya
理学部長	大村 明雄 OMURA, Akio
理学部教授	鈴木 治彦 SUZUKI, Haruhiko
理学部教授	中尾 慎太郎 NAKAO, Shintaro
医学系研究科長 (医学部長)	福田 龍二 FUKUDA, Ryuji
医学系研究科教授	山本 博 YAMAMOTO, Hiroshi
医学部教授	高田 重男 TAKADA, Shigeo
薬学部長	辻 彰 TSUJI, Akira
薬学部教授	向 智里 MUKAI, Chisato
薬学部教授	石橋 弘行 ISHIBASHI, Hiroyuki
工学部長	畑 朋延 HATA, Tomonobu
工学部教授	岡島 厚 OKAJIMA, Atsushi
工学部教授	石田 啓 ISHIDA, Hajime
がん研究所長	山本 健一 YAMAMOTO, Ken-ichi
がん研究所教授	磨 伊正義 MAI, Masayoshi
附属図書館長	和田 敬四郎 WADA, Keishiro
医学部附属病院長	利波 紀久 TONAMI, Norihisa
社会環境科学研究科長	前田 達男 MAEDA, Tatsuo
自然科学研究科長	樋渡 保秋 HIGWATARI, Yasuaki
自然科学研究科教授	金岡 千嘉男 KANAOKA, Chikao
自然科学研究科教授	早川 和一 HAYAKAWA, Kazuichi
教養教育機構長	田中 一郎 TANAKA, Ichiro

運営諮問会議委員 (五十音順)	Members of the Steering and Advisory Board (In the order of the Japanese Kana Syllabary)
会 長	石原 多賀子 ISHIHARA, Takako
委 員	石田 寛人 ISHIDA, Hiroto
"	梅田 俊彦 UMEDA, Toshihiko
委 員	佐々木 正峰 SASAKI, Masamine
"	澁谷 亮治 SHIBUYA, Ryouji
"	新木 富士雄 SHINKI, Fujio
"	新村 健了 SHINMURA, Kenryou
"	杉原 弘泰 SUGIHARA, Hiroyasu
"	園部 逸夫 SONOBE, Itsuo
"	谷本 正憲 TANIMOTO, Masanori
"	畑中 幸子 HATANAKA, Sachiko
"	宮 太郎 MIYA, Tarou
"	山出 保 YAMADE, Tamotsu

文学部	Faculty of Letters
学 部 長	鹿野 勝彦 KANO, Katsuhiko
Dean	
教育学部	Faculty of Education
学 部 長	杉本 幹博 SUGIMOTO, Mikihiro
Dean	
事務部長	川野 正博 KAWANO, Masahiro
Head Administrator	
教育実践総合センター長	黒堀 利夫 KUROBORI, Toshio
Director, Center for Educational Research and Training	
附属小学校長	島中 洋志 HATANAKA, Hiroshi
Headmaster, Elementary School	
附属中学校長	石村 宇佐一 ISHIMURA, Usaichi
Headmaster, Junior High School	
附属高等学校長	江森 一郎 EMORI, Ichirouji
Headmaster, Senior High School	
附属養護学校長	斎藤 和夫 SAITO, Kazuo
Headmaster, School for the Mentally Disabled Students	
附属幼稚園長	大久保 英哲 OKUBO, Hideaki
Headmaster, Kindergarten	
法学部	Faculty of Law
学 部 長	中島 史雄 NAKAJIMA, Fumio
Dean	
経済学部	Faculty of Economics
学 部 長	渡邊 力 WATANABE, Chikara
Dean	
文学部・法学部・経済学部事務部長	上出 義明 KAMIDE, Yoshiaki
Head Administrator	
理学部	Faculty of Science
学 部 長	大村 明雄 OOMURA, Akio
Dean	
事務部長	四柳 茂男 YOTSUYANAGI, Shigeo
Head Administrator	
医学部	Faculty of Medicine
学 部 長	福田 龍二 FUKUDA, Ryuji
Dean	
医学系研究科・医学部事務部長	瀬端 浩 SEBATA, Hiroshi
Head Administrator	
医学部附属病院	University Hospital
病 院 長	利波 紀久 TONAMI, Norihisa
Director of University Hospital	
副 病 院 長	
Assistant Director of University Hospital	
(臨床教育・臨床研究・先進医療及び地域医療支援担当)	越野 好文 KOSHINO, Yoshitumi
(診療・安全対策担当)	古川 仍 FURUKAWA, Mitsuru
(病院経営改善担当)	小泉 晶一 KOIZUMI, Shoichi

事務部長 Director, Administrative Department
総務課長 Head, Administrative Affairs Division
管理課長 Head, Finance Division
医事課長 Head, Medical Affairs Division

小鍋治和夫
 KOKAJI, Kazuo
塗師岡建男
 NUSHIOKA, Tateo
牧野忠志
 MAKINO, Tadashi
高田秀明
 TAKADA, Hideaki

薬学部 Faculty of Pharmaceutical Sciences
学部長 Dean
薬学部・がん研究所事務長 Head Administrator
薬用植物園長 Director, Herbal Garden

辻 弘之
 TSUJI, Akira
辻 弘之
 TSUJI, Hiroshi
御影雅幸
 MIKAGE, Masayuki

工学部 Faculty of Engineering
学部長 Dean
事務長 Head Administrator

畑 朋延
 HATA, Tomonobu
廣田 清
 HIROTA, Kiyoshi

教養教育機構 Liberal Arts and Science Organization
教養教育機構長 Director
(教養教育運営委員会委員長)

田中一郎
 TANAKA, Ichiro

大学院医学系研究科 Graduate School of Medical Science
研究科長 Dean

福田龍二
 FUKUDA, Ryuji

大学院社会環境科学研究科 Graduate School of Socio-Environmental Studies
研究科長 Dean

前田達男
 MAEDA, Tatsuo

大学院自然科学研究科 Graduate School of Natural Science and Technology
研究科長 Dean

樋渡保秋
 HIWATARI, Yasuaki
塚本孝雄
 TSUKAMOTO, Takao

がん研究所 Cancer Research Institute
所長 Director

山本健一
 YAMAMOTO, Ken-ichi
佐々木琢磨
 SASAKI, Takuma

分子標的薬開発センター
 Director, Center for the
 Development of Molecular Target Drugs

附属図書館 University Library
館長 Director-General

和田敬四郎
 WADA, Keishiro

医学部分館長 Director, Medical Branch Library

井関尚一
 ISEKI, Shoichi

工学部分館長 Director, Engineering Branch Library

北浦勝
 KITAURA, Masaru

事務部長 Director, Administrative Department

山下洋一
 YAMASHITA, Youichi

情報管理課長 Head, Information Processing and Management Division

鈴木太郎
 SUZUKI, Tarō

情報サービス課長 Head, Information Service Division

牧村正史
 MAKIMURA, Masashi

大学教育開放センター Extension Institute
センター長 Director

染井正徳
 SOMEI, Masanori

学際科学実験センター Advanced Science Research Center
センター長 Director

山口和男
 YAMAGUCHI, Kazuo

総合メディア基盤センター Information Media Center
センター長 Director

長野勇
 NAGANO, Isamu

共同研究センター Center for Cooperative Research
センター長 Director

廣瀬幸雄
 HIROSE, Yukio

留学生センター International Student Center
センター長 Director

中山謙二
 NAKAYAMA, Kenji

外国語教育研究センター Foreign Language Institute
センター長 Director

三盃隆一
 SANBAI, Ryuichi

自然計測応用研究センター Institute for Nature and Environmental Technology
センター長 Director

金岡千嘉男
 KANAOKA, Chikao

大学教育開発・支援センター Research Center for Higher Education
センター長 Director

畑安次
 HATA, Yasuji

環境保全センター Environment Protection Engineering Center
センター長 Director

中本義章
 NAKAMOTO, Yoshiaki

極低温研究室 Low Temperature Laboratory
室長 Director

鈴木治彦
 SUZUKI, Haruhiko

資料館 University Museum
館長 Director

笠井純一
 KASAI, Junichi

埋蔵文化財調査センター Center for Archaeological Research
センター長 Director

五味武臣
 GOMI, Takeomi

技術支援センター Technical Support Center
センター長 Director

佐藤秀紀
 SATOU, Hidenori

辰口共同研修センター Tatsunokuchi Seminar House
所長 Director

畑安次
 HATA, Yasuji

保健管理センター Health Service Center
所長 Director

中林肇
 NAKABAYASHI, Hajime

事務局 Administration office

事務局長 Director-General

大島有史
 OSHIMA, Arifumi

総務部長 Director, General Affairs Department

湯口太多史
 YUGUCHI, Tadashi

総務課長 Head, General Affairs Division

松坂浩史
 MATSUZAKA, Hiroshi

人事課長 Head, Personnel Division

本芳則
 MOTO, Yoshinori

研究協力課長 Head, Research Promotion Division

眞島豊
 MASHIMA, Yutaka

国際交流課長 Head, International Exchange Division

田中健太郎
 TANAKA, Kentaro

企画広報室長 Head, Planning and Public Relations Office

太田義興
 OHTA, Yoshioki

経理部長 Director, Finance Department

入江尊義
 IRIE, Takayoshi

主計課長 Head, Budget Division

中野昌明
 NAKANO, Masaaki

経理課長 Head, Accounting Division

松田幹夫
 MATSUDA, Mikio

企画調査課長 Head, Planning and Property Management Division

村田茂
 MURATA, Shigeru

情報処理課長 Head, Information Processing Division

田中榮博
 TANAKA, Yoshihiro

契約室長 Head, Contract Division

永吉進
 NAGAYOSHI, Susumu

学生部長 Director, Student Affairs Department

塚原剛一
 TUKAHARA, Goichi

学生課長 Head, Student Affairs Division

島田敏夫
 SHIMADA, Toshio

厚生課長 Head, Student Welfare Division

塩川銀三
 SHIOKAWA, Ginzou

入試課長 Head, Admission Division

濱由樹
 HAMA, Yoshiaki

留学生課長 Head, Student Exchange Division

五十嵐利光
 IGARASHI, Toshimitsu

共通教育室長 Head, Common Education Office

松井秀治
 MATSUI, Syuji

施設部長 Director, Construction Department

前田廣志
 MAEDA, Hiroshi

企画課長 Head, Planning Division

近藤昭夫
 KONDOU, Akio

建築課長 Head, Construction Division

秋山明寛
 AKIYAMA, Akihiro

設備課長 Head, Equipment Division

炭富美雄
 SUMI, Fumio

FM推進室長(併) Head, Facility Management Promoting Office

浅藤進
 ASATO, Susumu

職員数

平成15年5月1日現在
As of May 1, 2003

Number of Staff

区 分 Classification	教 官 Teaching Staff							事務官 Office Staff	技官等 Technical Officials	合 計 Grand Total
	学 長 President	教 授 Professors	助教授 Associate Professors	講 師 Lecturers	助 手 Assistants	計 Total	教 諭 School Teachers 養護教諭 Nurse Teachers			
学 長 President	1					1				1
文 学 部 Faculty of Letters		33	23	6	1	63		21		84
教 育 学 部 Faculty of Education		44	35	3		82		25	4	111
教育学部附属学校 School attached to Faculty of Education at Kanazawa University							109		1	110
法 学 部 Faculty of Law		24	17			41				41
経 済 学 部 Faculty of Economics		19	14	2	2	37				37
理 学 部 Faculty of Science		34	23	6	18	81		15	3	99
大学院医学系研究科 Graduate School of Medical Science		41	37	16	50	144		2		298
医 学 部 Faculty of Medicine		38	24	6	36	104		31	19	
医学部附属病院 University Hospital		2	13	38	78	131		84	543	758
薬 学 部 Faculty of Pharmaceutical Sciences		11	10	3	12	36		318	6	60
工 学 部 Faculty of Engineering		70	33	10	33	146		18	34	198
大学院社会環境科学研究科 Graduate School of Socio-Environmental Studies					4	4				4
大学院自然科学研究科 Graduate School of Natural Science and Technology		24	22	2	23	71		5	2	78
がん研究所 Cancer Research Institute		13	6		19	38				38
附属図書館 University Library								28		28
大学教育開放センター Extension Institute		1	1			2				2
学際科学実験センター Advanced Science Research Center		3	3		2	8			7	15
総合メディア基盤センター Information Media Center		2	3		1	6			2	8
共同研究センター Center for Cooperative Research		1	1			2				2
留学生センター International Student Center		3	6			9				9
外国語教育研究センター Foreign Language Institute		10	6	3		19				19
自然計測応用研究センター Institute of Nature and Environmental Technology		7	5		6	18			2	20
大学教育開発・支援センター Research Center for Higher Education		1				1				1
環境保全センター Environment Protection Engineering Center			1		1	2				2
事務 局 Administration office								171	38	209
保健管理センター Health Service Center		1	4	1		6			1	7
合 計 Grand Total	1	382	287	96	286	1,052	109	416	662	2,239

1 = 文学部・法学部・経済学部事務部の総数を記入した。

Total figure for the Administration Office of Faculties of Letters, Law and Economics

2 = 大学院医学系研究科・医学部事務部の総数を記入した。

Total figure for the Administration Office of Graduate School of Medical Science and Technology and Faculty of Medicine

3 = 薬学部・がん研究所事務部の総数を記入した。

Total figure for the Administration Office of Faculty of Pharmaceutical Sciences and Cancer Research Institute

学科・課程・専攻及び講座等

Departments, Courses, Divisions and Chairs

学部 Faculties

講座等欄中○印は博士講座，○印は修士講座，その他は学科目
denotes Doctoral courses, ○ denotes Master's courses while others are titles of lectures offered

学 科 ・ 課 程 Departments and Courses	講 座 等 Chairs
--------------------------------------	-----------------

文学部 Faculty of Letters

人間学科 Department of Human Studies	心理学 Psychology	社会学 Sociology	文化人類学 Cultural Anthropology	比較文化学 Comparative Culture	人間学基礎論 Philosophy
史学科 Department of History	日本史学 Japanese History	東洋史学 Oriental History	西洋史学 Western History	考古学 Archaeology	地理学 Geography
文学科 Department of Literature	日本語学日本文学 Japanese Language and Literature	中国語学中国文学 Chinese Language and Literature	英語学英米文学 English Language and Literature	ドイツ語学ドイツ文学 German Language and Literature	フランス語学フランス文学 French Language and Literature
				言語学 Linguistics	

教育学部 Faculty of Education

学校教育教員養成課程 Training Course for School Teachers	学校教育 School Education	国語教育 Japanese Education	社会科教育 Social Studies Education	数学教育 Mathematics Education	理科教育 Science Education
障害児教育教員養成課程 Training Course for School Teachers of Children with Disabilities	音楽教育 Music Education	美術教育 Art Education	保健体育 Health and Physical Education	技術教育 Technology Education	家政教育 Domestic Science Education
人間環境課程 Human Environment Course	英語教育 English Education	障害児教育 Education for Children with Disabilities			
スポーツ科学課程 Sports Science Course					

法学部 Faculty of Law

法学科 Department of Law	公法 Public Law	民事法 Civil Law	涉外法務 International Business Law	基礎法 Basic Law
公共システム学科 Department of Public System Studies	公共政策 Public Policy	国際政治 International Politics		

経済学部 Faculty of Economics

経済学科 Department of Economics	理論・計量経済学 Economic Theory and Econometrics	経済史学 Economic History	応用経済学 Applied Economics	経済政策学 Economic Policy
	経営・情報科学 Management and Information Science	国際社会情報論 Science of International Social Information		

理学部 Faculty of Science

数学科 Department of Mathematics	数理構造学 Mathematical Structure	数理解析学 Mathematical Analysis		
物理学科 Department of Physics	量子物性物理学 Quantum Physics of Condensed Matter	理論物理学 Theoretical Physics	複雑系物理学 Physics of Complex Systems	
化学科 Department of Chemistry	物質分析 Material Analysis	物質機能 Chemical Function	物質設計 Chemical Design	
生物学科 Department of Biology	生命機構 Molecular and Cellular Biology	自然史 Systematics and Ecology		
地球学科 Department of Earth Sciences	地球計測物質学 Physical and Chemical Earth Sciences	地球環境進化学 Historical and Environmental Earth Sciences		
計算科学科 Department of Computational Science	計算数理学 Mathematical Science	計算機実験学 Computer Simulation		

医学部 Faculty of Medicine

医学科 School of Medicine	生命の形態と機能 Morphology and Functions of Life	生命の機能機構 Functions and Mechanisms of Life	生命の病態的機構機構 Pathology of Life	生体の応答機構 Physiological Responses of Organisms	生体の防御機構 Defense Mechanisms of Organisms
	生体と環境・社会・法 Organisms in Environments and the Society, and under the Law		疾患と障害の医学 Medicine on Disorders and Dysfunctions		
保健学科 School of Health Sciences	基礎看護学 Fundamental Nursing	母性・小児看護学 Maternal and Child Nursing (, and Midwifery)	成人・老人看護学 Adult and Gerontological Nursing		
	地域看護学 Community Health Nursing	医用放射線科学 Medical Radiological Science	放射線診療技術学 Clinical Radiological Technology	生体情報学 Physical Information	医学検査学 Clinical Laboratory Science
	基礎理学療法学 Basic Physical Therapy	臨床理学療法学 Clinical Physical Therapy	基礎作業療法学 Basic Occupational Therapy	臨床作業療法学 Clinical Occupational Therapy	医療基礎学 Basic Medical Science

薬学部 Faculty of Pharmaceutical Sciences

総合薬学科 Department of Pharmaceutical Sciences and Technochemistry	健康薬学 Pharmaceutical Biology	創薬科学 Pharmaceutical Chemistry	医療薬学 Clinical Pharmacy
--	--------------------------------	----------------------------------	---------------------------

工学部 Faculty of Engineering

土木建設工学科 Department of Civil Engineering	構造工学 Structural Engineering	水工学 Hydraulic Engineering	地象工学 Geotechnical Engineering	都市施設計画学 Urban and Regional Facility Planning	環境衛生工学 Environmental Health Engineering
機能機械工学科 Department of Mechanical Systems Engineering	機能設計 Strength and Mechanism in Design		知的計測制御 Intelligent Systems	材料工学 Materials Engineering	加工システム Manufacturing Systems
	熱流体解析 Thermo and Fluid Dynamics	応用物性 Applied Material Physics	システム基礎 Mathematical Foundation of Mechanical Systems		
物質化学工学科 Department of Chemistry and Chemical Engineering	物質解析 Physical and Analytical Chemistry	状態解析 Chemical Engineering Fundamentals	物質変換 Material Synthesis		
	分離混合プロセス Separation and Mixing Processes	応用材料 Applied Material Chemistry	エネルギー・環境 Energy and Environment	分子設計 Molecular Design	
電気電子システム工学科 Department of Electrical and Electronic Engineering	インテリジェントデバイス Intelligent Devices		光・電子システム Electronic and Optical Systems	電気エネルギー制御 Power Energy Conversion and Control Systems	
人間・機械工学科 Department of Human and Mechanical Systems Engineering	材料・環境 Materials and Environmental Systems	バイオニックデザイン Bionic Design		生産システム Manufacturing Systems	人間支援システム Human Support Systems
	エネルギー・自然 Energy and Natural Systems	技術・人間社会 Technology and Human Society			
情報システム工学科 Department of Information and Mechanical Systems Engineering	情報基礎 Informatics	コンピュータシステム Computer Systems	情報メディアネットワーク Information and Media Networks	情報処理システム Information Processing and Systems	

大学院 Graduate Schools

講座等欄中○印は博士講座， 印は修士講座， は協力講座， は連携講座， []は専攻の基礎となっている学部との講座の再掲
denotes Doctoral courses, denotes Master's courses, denotes collaborative courses denotes jointly offered courses, while [] denotes the respective undergraduate program of the major

専攻 Divisions	講座等 Chairs
-----------------	---------------

文学研究科（修士課程） Graduate School of Letters(Master's Course)

哲学専攻 Division of Philosophy	[心理学] Psychology	[社会学] Sociology	[文化人類学] Cultural Anthropology	[比較文化学] Comparative Culture	[人間学基礎論] Philosophy
史学専攻 Division of History	[日本史学] Japanese History	[東洋史学] Oriental History	[西洋史学] Western History	[考古学] Archaeology	[地理学] Geography
文学専攻 Division of Literature	[日本語学日本文学] Japanese Language and Literature	[中国語学中国文学] Chinese Language and Literature		[英語学英米文学] English Language and Literature	
	[ドイツ語学ドイツ文学] German Language and Literature	[フランス語学フランス文学] French Language and Literature		[言語学] Linguistics	

教育学研究科（修士課程） Graduate School of Education(Master's Course)

学校教育専攻 Division of School Education	[学校教育] School Education
国語教育専攻 Division of Japanese Education	[国語教育] Japanese Education
社会科教育専攻 Division of Social Studies Education	[社会科教育] Social Studies Education
数学教育専攻 Division of Mathematics Education	[数学教育] Mathematics Education
理科教育専攻 Division of Science Education	[理科教育] Science Education
音楽教育専攻 Division of Music Education	[音楽教育] Music Education
美術教育専攻 Division of Art Education	[美術教育] Art Education
保健体育専攻 Division of Health and Physical Education	[保健体育] Health and Physical Education
技術教育専攻 Division of Technology Education	[技術教育] Technology Education
家政教育専攻 Division of Domestic Science Education	[家政教育] Domestic Science Education
英語教育専攻 Division of English Education	[英語教育] English Education
障害児教育専攻 Division of Education for Children with Disabilities	[障害児教育] Education for Children with Disabilities

法学研究科（修士課程） Graduate School of Law(Master's Course)

法律学専攻 Division of Law	[公法] Public Law	[民事法] Civil Law	[涉外法務] International Business Law	[基礎法] Basic Law
公共システム専攻 Division of Public System Studies	[公共政策] Public Policy	[国際政治] International Politics		

経済学研究科（修士課程） Graduate School of Economics(Master's Course)

経済学専攻 Division of Economics	[理論・計量経済学] Economic Theory and Econometrics	[経済学史] Economic History	[応用経済学] Applied Economics	[経済政策学] Economic Policy
	[経営・情報科学] Management and Information Science	[国際社会情報論] Science of International Social Information		

医学系研究科（博士課程） Graduate School of Medical Science(Doctoral Course)

脳科学専攻 Division of Neuroscience	○脳細胞分子学 Cellular, Molecular, and Genetic Neuroscience	○脳情報回路学 Neural Information and Circuit Dynamics	○脳病態医学 Clinical Neuroscience	遺伝子改変動物学 Transgenic Animal Science	
がん医学専攻 Division of Cancer Medicine	○がん細胞学 Cell and Tissue Biology	○がん制御学 Oncology	○機能再生学 Regenerative Medicine	がん分子統御学 Molecular Tumor Biology	
循環医学専攻 Division of Cardiovascular Medicine	○血管分子科学 Vascular Biology and Medicine	○血液情報学 Clinical Chemistry and Laboratory Medicine	○血管病態制御学 Vascular Medicine	○機能分子医薬学 Biomolecules and Medical Chemistry	血液情報病態学 Metabolic and Vascular Science
環境医学専攻 Division of Environmental Science	医薬情報統御学 Medicinal Informatics				
	○感染症制御学 Infectious Diseases	○環境社会医学 Human Ecology and Social Science			

医学系研究科（博士前期・後期課程） Graduate School of Medical Science(Integrated Course of Master's and Doctoral Levels)

保健学専攻 Division of Health Sciences	[基礎看護学] Fundamental Nursing	[母性・小児看護学] Maternal and Child Nursing (, and Midwifery)	[成人・老人看護学] Adult and Gerontological Nursing		
	[地域看護学] Community Health Nursing	[医用放射線科学] Medical Radiological Science	[放射線診療技術学] Clinical Radiological Technology	[生体情報学] Physical Information	[医学検査学] Clinical Laboratory Science
	[基礎理学療法学] Basic Physical Therapy	[臨床理学療法学] Clinical Physical Therapy	[基礎作業療法学] Basic Occupational Therapy	[臨床作業療法学] Clinical Occupational Therapy	[医療基礎学] Basic Medical Science

社会環境科学研究科（後期3年の博士課程） Graduate School of Socio-Environmental Studies(Doctoral Course)

地域社会環境学 Division of Regional Socio-Environmental Studies	○地域社会構成論 Principles of Regional Societies	○地域環境政策論 Public Policy in Regional Societies			
国際社会環境学 Division of International Socio-Environmental Studies	○国際社会動態論 Dynamics of International Society	○比較社会・文化論 Comparative Studies of Societies and Cultures			

自然科学研究科（博士前期課程） Graduate School of Natural Science and Technology(Master's Level Section of Integrated Course)

数物科学専攻 Division of Mathematics, Physics and Computational Science	[数理構造学] Mathematical Structure	[数理解析学] Mathematical Analysis	[計算数理学] Mathematical Science	[計算機実験学] Computer Simulation	
	[量子物性物理学] Quantum Physics of Condensed Matter		[理論物理学] Theoretical Physics	[複雑系物理学] Physics of Complex Systems	
物質化学専攻 Division of Material Chemistry	[物質分析] Material Analysis	[物質機能] Chemical Function	[物質設計] Chemical Design		
物質工学専攻 Division of Material Engineering	[物質解析] Physical and Analytical Chemistry	[状態解析] Chemical Engineering Fundamentals	[物質変換] Material Synthesis		
	[分離混合プロセス] Separation and Mixing Processes	[応用材料] Applied Material Chemistry	[エネルギー・環境] Energy and Environment	[分子設計] Molecular Design	
生命薬学専攻 Division of Pharmaceutical Science	[健康薬学] Pharmaceutical Biology	[創薬科学] Pharmaceutical Chemistry	[医療薬学] Clinical Pharmacy		
医療薬学専攻 Division of Pharmacy and Health Sciences	医療薬剤学 Clinical Pharmaceutics	薬効解析学 Molecular and Cellular Pharmacology	病態薬理学 Pathopharmacology	分子医療科学 Biomedical Sciences	臨床薬学 Clinical Pharmacy
機械科学専攻 Division of Mechanical Science and Engineering	[機能設計] Strength and Mechanism in Design	[知的計測制御] Intelligent Systems	[材料工学] Materials Engineering	[加工システム] Manufacturing Systems	
	[熱流体解析] Thermo and Fluid Dynamics	[応用物性] Applied Material Physics	[システム基礎] Mathematical Foundation of Mechanical Systems	[材料・環境] Materials and Environmental Systems	
	[バイオニックデザイン] Bionic Design	[生産システム] Manufacturing Systems	[人間支援システム] Human Support Systems	[エネルギー・自然] Energy and Natural Systems	
	[技術・人間社会] Technology and Human Society				
生命・地球学専攻 Division of Life and Earth Sciences	[生命機構] Molecular and Cellular Biology	[自然史] Systematics and Ecology	[地球計測物質学] Physical and Chemical Earth Sciences	[地球環境進化学] Historical and Environmental Earth Sciences	
環境基盤工学専攻 Division of Civil and Environmental Engineering	[構造工学] Structural Engineering	[水工学] Hydraulic Engineering	[地象工学] Geotechnical Engineering	[都市施設計画学] Urban and Regional Facility Planning	[環境衛生工学] Environmental Health Engineering
電子情報システム専攻 Division of Electronics and Computer Science	[インテリジェントデバイス] Intelligent Devices	[光・電子システム] Electronic and Optical Systems	[電気エネルギー制御] Power, Energy Conversion and Control Systems		
	[情報基礎] Informatics	[コンピュータシステム] Computer Systems	[情報メディアネットワーク] Information and Media Networks	[情報処理システム] Information Processing and Systems	

自然科学研究科（博士後期課程） Graduate School of Natural Science and Technology(Doctoral Level Section of Integrated Course)

物質構造科学専攻 Division of Basic Sciences	○物質解析 Physial Science	○物質設計 Chemical Design	○自然解析 Earth Science	深部地質環境科学 Sciences of Deep Geological Environment	
機能開発科学専攻 Division of Applied Science	○材料物性 Materials Science and Engineering		○分子機能科学 Molecular Science and Engineering		○電子科学 Electronic Science and Engineering
生命科学専攻 Division of Life Sciences	○遺伝情報学 Molecular and Developmental Biology	○動態生理学 Biological Dynamics	○生物多様性動態学 Biodiversity and Ecdynamics	○生理活性物質科学 Bioactive Substrates Science	○分子作用学 Pharmacokinetics and Pharmacodynamics
システム創成科学専攻 Division of Innovative Technology and Science	○機能創成システム Systems Engineering and Mechanics	○知的システム創成 Intelligent System Design	○システム設計・計画 System Design and Planning	先進自動車システム Advanced Vehicle System	
地球環境科学専攻 Division of Global Environmental Science and Engineering	○環境動態 Natural Environmental Sciences	○環境創成 Environmental Construction and Engineering	○エコエネルギー Ecological Energy	環境触媒 Environmental Catalysis	
数理情報科学専攻 Division of Mathematics and Information Sciences	○数理科学 Mathematical Science	○計算科学 Computational Science	○情報数理 Mathematical Foundation of Information	○情報システム Information Systems	

学生数

平成15年5月1日現在
As of May 1, 2003

Number of Students

学部 Faculties

学部 Faculties	学科・課程 Departments or Courses	入学定員 Admission Capacity	収容定員 Total Enrollment Capacity	在籍者数 Present Number of Students						計 Total
				1年次 First Year	2年次 Second Year	3年次 Third Year	4年次 Fourth Year	5年次 Fifth Year	6年次 Sixth Year	
文学部 Faculty of Letters	人間学科 Department of Human Studies	人 55	人 220	人 57(36)	人 57(38)	人 52(35)	人 70(37)	人 -	人 -	人 236(146)
	史学科 Department of History	50	200	54(20)	52(23)	59(31)	82(26)	-	-	247(100)
	文学科 Department of Literature	65	260	68(58)	69(53)	62(43)	87(55)	-	-	286(209)
	〔従前の学科〕〔Former Department〕 行動科学科 Department of Behavioral Sciences	-	-	-	-	-	2(1)	-	-	2(1)
	計 Total	170	680	179(114)	178(114)	173(109)	241(119)	-	-	771(456) * 59.1%
教育学部 Faculty of Education	学校教育教員養成課程 Training Course for School Teachers	80	320	86(46)	94(63)	89(48)	114(69)	-	-	383(226)
	障害児教育教員養成課程 Training Course for School Teachers of Children with Disabilities	20	80	24(21)	22(21)	24(24)	25(22)	-	-	95(88)
	人間環境課程 Human Environment Course	60	240	73(51)	66(39)	66(42)	79(52)	-	-	284(184)
	スポーツ科学課程 Sports Science Course	35	140	38(8)	40(12)	37(10)	40(13)	-	-	155(43)
	〔従前の課程〕〔Former Courses〕 養護学校教員養成課程 Training Course for School Teachers for the Mentally Retarded	-	-	-	-	-	1(1)	-	-	1(1)
計 Total	195	780	221(126)	222(135)	216(124)	259(157)	-	-	918(542) * 59.0%	
法学部 Faculty of Law	法学科 Department of Law	160	640	223(110)	213(98)	211(95)	231(92)	-	-	878(395)
	公共システム学科 Department of Public System Studies	55	220	2年次から分属	19(10)	24(13)	38(13)	-	-	81(36)
	(学科共通) Common to all Departments)	[10]	20	-	-	-	-	-	-	-
計 Total	[10] 215	880	223(110)	232(108)	235(108)	269(105)	-	-	959(431) * 44.9%	
経済学部 Faculty of Economics	経済学科 Department of Economics	205	820	224(87)	202(70)	206(76)	255(63)	-	-	887(296)
	計 Total	205	820	224(87)	202(70)	206(76)	255(63)	-	-	887(296) * 33.4%
理学部 Faculty of Science	数学科 Department of Mathematics	25	100	30(3)	30(5)	30(1)	38(5)	-	-	128(14)
	物理学科 Department of Physics	33	132	40(6)	37(5)	36(2)	52(4)	-	-	165(17)
	化学科 Department of Chemistry	39	156	39(12)	42(9)	41(10)	49(17)	-	-	171(48)
	生物学科 Department of Biology	25	100	26(8)	27(12)	26(9)	31(14)	-	-	110(43)
	地球学科 Department of Earth Sciences	28	112	29(7)	29(5)	26(8)	33(15)	-	-	117(35)
	計算科学科 Department of Computational Science	30	120	33(2)	35(4)	33(2)	43(5)	-	-	144(13)
	(学科共通) Common to all Departments)	[10]	20	-	-	-	-	-	-	-
計 Total	[10] 180	740	197(38)	200(40)	192(32)	246(60)	-	-	835(170) * 20.4%	

- () は女子学生数を内数で示す。
The number of female students shown in parentheses.
- [] は3年次編入学定員を外数で示す。
The capacity of special admission in the third year shown in brackets.
- * は女子学生の比率を示す。
* shows the ratio of female students.

学部 Faculties	学科・課程 Departments or Courses	入学定員 Admission Capacity	収容定員 Total Enrollment Capacity	在籍者数 Present Number of Students						計 Total
				1年次 First Year	2年次 Second Year	3年次 Third Year	4年次 Fourth Year	5年次 Fifth Year	6年次 Sixth Year	
医学部 Faculty of Medicine	医学科 School of Medicine	[5]95	590	95(19)	104(18)	100(21)	96(15)	104(16)	104(23)	603(112)
	保健学科 School of Health Sciences	[30]200	860	201(156)	205(153)	221(163)	252(185)	-	-	879(657)
	看護学専攻 Department of Nursing	[10]80	340	80(77)	79(76)	89(82)	96(90)	-	-	344(325)
	放射線技術科学専攻 Department of Radiological Technology	[5]40	170	40(20)	40(15)	46(20)	56(23)	-	-	182(78)
	検査技術科学専攻 Department of Laboratory Sciences	[5]40	170	40(34)	41(34)	44(34)	46(40)	-	-	171(142)
	理学療法学専攻 Department of Physical Therapy	[5]20	90	20(7)	24(11)	22(12)	28(9)	-	-	94(39)
	作業療法学専攻 Department of Occupational Therapy	[5]20	90	21(18)	21(17)	20(15)	26(23)	-	-	88(73)
計 Total	[35]295	1,450	296(175)	309(171)	321(184)	348(200)	104(16)	104(23)	1,482(769) * 51.9%	
薬学部 Faculty of Pharmaceutical Sciences	総合薬学科 Department of Pharmaceutical Sciences and Technochemistry	80	160	80(35)	85(39)	-	-	-	-	165(74)
	〔従前の学科〕〔Former Department〕 薬学科 Department of Pharmaceutical Sciences	-	80	-	-	48(24)	52(21)	-	-	100(45)
	製薬化学科 Department of Pharmaceutical Technochemistry	-	80	-	-	44(17)	53(15)	-	-	97(32)
	計 Total	80	320	80(35)	85(39)	92(41)	105(36)	-	-	362(151) * 41.7%
工学部 Faculty of Engineering	土木建設工学科 Department of Civil Engineering	82	344	85(14)	85(13)	93(8)	117(21)	-	-	380(56)
	機能機械工学科 Department of Mechanical Systems Engineering	76	312	79(1)	80(3)	94(2)	118(7)	-	-	371(13)
	物質化学工学科 Department of Chemistry and Chemical Engineering	96	392	102(30)	104(33)	110(25)	125(33)	-	-	441(121)
	電気電子システム工学科 Department of Electrical and Electronic Engineering	50	200	54(1)	52(3)	60(1)	53(0)	-	-	219(5)
	人間・機械工学科 Department of Human and Mechanical Systems Engineering	76	312	79(9)	80(8)	92(7)	99(8)	-	-	350(32)
	情報システム工学科 Department of Information and Systems Engineering	65	260	71(2)	68(6)	78(5)	75(6)	-	-	292(19)
	(学科共通) (Common to all Departments)	[30]	60	-	-	-	-	-	-	-
	〔従前の学科〕〔Former Department〕 電気・情報工学科 Department of Electrical and Computer Engineering	-	-	-	-	-	59(5)	-	-	59(5)
計 Total	[30]445	1,880	470(57)	469(66)	527(48)	646(80)	-	-	2,112(251) * 11.9%	
合 計 Grand Total	[85]	7,550	1,890	1,897	1,962	2,369	(16)	(23)	A (3,066) 8,326 * 36.8%	

大学院等については次ページ以降を参照
See following pages for Graduate Schools and others.

大学院（修士課程（博士前期課程を含む）） Graduate Schools
(Master's Course including Master's Level Section of Integrated Course)

研究科 Graduate Schools	専攻名 Divisions	入学定員 Admission Capacity	収容定員 Total Enrollment Capacity	在籍者数 Present Number of Students		
				1年次 First Year	2年次 Second Year	計 Total
文学研究科 Graduate School of Letters	哲学専攻 Division of Philosophy	6	12	6(4)	16(6)	22(10)
	史学専攻 Division of History	7	14	14(4)	17(5)	31(9)
	文学専攻 Division of Literature	15	30	11(6)	13(9)	24(15)
	計 Total	28	56	31(14)	46(20)	77(34) *44.2%
教育学研究科 Graduate School of Education	学校教育専攻 Division of School Education	10	20	8(7)	7(3)	15(10)
	国語教育専攻 Division of Japanese Education	4	8	3(1)	4(4)	7(5)
	社会科教育専攻 Division of Social Studies Education	4	8	6(1)	6(2)	12(3)
	数学教育専攻 Division of Mathematics Education	4	8	4(0)	1(0)	5(0)
	理科教育専攻 Division of Science Education	4	8	7(1)	3(2)	10(3)
	音楽教育専攻 Division of Music Education	3	6	3(2)	1(1)	4(3)
	美術教育専攻 Division of Art Education	3	6	6(3)	4(3)	10(6)
	保健体育専攻 Division of Health and Physical Education	5	10	3(1)	8(2)	11(3)
	技術教育専攻 Division of Technology Education	5	10	5(2)	4(1)	9(3)
	家政教育専攻 Division of Domestic Science Education	5	10	3(2)	1(1)	4(3)
	英語教育専攻 Division of English Education	4	8	1(0)	4(3)	5(3)
	障害児教育専攻 Division of Education for Children with Disabilities	4	8	3(3)	5(4)	8(7)
	計 Total	55	110	52(23)	48(26)	100(49) *49.0%
法学研究科 Graduate School of Law	法律学専攻 Division of Law	15	30	12(6)	16(5)	28(11)
	公共システム専攻 Division of Public System Studies	5	10	6(3)	5(2)	11(5)
	計 Total	20	40	18(9)	21(7)	39(16) *41.0%
経済学研究科 Graduate School of Economics	経済学専攻 Division of Economics	9	18	18(7)	11(2)	29(9)
	計 Total	9	18	18(7)	11(2)	29(9) *31.0%
医学系研究科 Graduate School of Medical Science	保健学専攻 Division of Health Sciences	70	140	69(42)	80(57)	149(99)
	計 Total	70	140	69(42)	80(57)	149(99) *66.4%
自然科学研究科 Graduate School of Natural Science and Technology	数物科学専攻 Division of Mathematics, Physics and Computational Science	65	130	48(6)	60(5)	108(11)
	物質化学専攻 Division of Material Chemistry	22	44	25(8)	23(5)	48(13)
	物質工学専攻 Division of Material Engineering	47	94	50(11)	60(13)	110(24)
	生命薬学専攻 Division of Pharmaceutical Science	39	78	66(31)	63(32)	129(63)
	医療薬学専攻 Division of Pharmacy and Health Sciences	24	48	21(15)	21(16)	42(31)
	機械科学専攻 Division of Mechanical Science and Engineering	82	164	99(4)	106(2)	205(6)
	生命・地球学専攻 Division of Life and Earth Sciences	39	78	41(13)	45(8)	86(21)
	環境基盤工学専攻 Division of Civil and Environmental Engineering	48	96	42(4)	48(4)	90(8)

	電子情報システム専攻 Division of Electronics and Computer Science	59	118	67(6)	65(3)	132(9)
	計 Total	425	850	459(98)	491(88)	950(186) * 19.6%
	合 計 Grand Total	607	1,214	647(193)	697(200)	B 1,344(393) * 29.2%

大学院(博士(後期)課程) Graduate Schools
(Doctoral Course and Doctoral Level Section of Integrated Course)

研究科 Graduate Schools	専攻名 Divisions	入学定員 Admission Capacity	収容定員 Total Enrollment Capacity	在籍者数 Present Number of Students				
				1年次 First Year	2年次 Second Year	3年次 Third Year	4年次 Fourth Year	計 Total
医学系研究科 Graduate School of Medical Science	脳医科学専攻 Division of Neuroscience	24	72	9(5)	21(7)	12(1)	-	42(13)
	がん医科学専攻 Division of Cancer Medicine	31	93	40(8)	50(12)	43(9)	-	133(29)
	循環医科学専攻 Division of Cardiovascular Medicine	26	78	30(7)	31(11)	30(8)	-	91(26)
	環境医科学専攻 Division of Environmental Science	14	42	2(0)	5(1)	6(1)	-	13(2)
	保健学専攻 Division of Health Science	25	50	27(15)	29(12)	-	-	56(27)
	【従前の専攻】 (Former Divisions) 生理系専攻 Division of Physiology	-	9	-	-	-	6(4)	6(4)
	病理系専攻 Division of Pathology	-	11	-	-	-	2(0)	2(0)
	社会医学系専攻 Division of Social Medicine	-	6	-	-	-	4(0)	4(0)
	内科系専攻 Division of Internal Medicine	-	17	-	-	-	117(26)	117(26)
	外科系専攻 Division of Surgery	-	19	-	-	-	129(10)	129(10)
	分子情報医学系専攻 Division of Molecular Medicine and Bioinformatics	-	18	-	-	-	15(3)	15(3)
	計 Total	120	415	108(35)	136(43)	91(19)	273(43)	608(140) * 23.0%
社会環境科学研究科 Graduate School of Socio-Environmental Studies	地域社会環境学専攻 Division of Regional Socio-Environmental Studies	6	18	7(4)	5(2)	26(10)	-	38(16)
	国際社会環境学専攻 Division of International Socio-Environmental Studies	6	18	11(7)	11(6)	29(7)	-	51(20)
	計 Total	12	36	18(11)	16(8)	55(17)	-	89(36) * 40.4%
自然科学研究科 Graduate School of Natural Science and Technology	物質構造科学専攻 Division of Basic Sciences	15	45	13(0)	12(1)	18(1)	-	43(2)
	機能開発科学専攻 Division of Applied Science	14	42	12(2)	16(0)	23(1)	-	51(3)
	生命科学専攻 Division of Life Sciences	20	60	20(7)	30(8)	48(14)	-	98(29)
	システム創成科学専攻 Division of Innovative Technology and Science	14	42	10(1)	14(2)	26(1)	-	50(4)
	地球環境科学専攻 Division of Global Environmental Science and Engineering	13	39	13(4)	17(4)	33(9)	-	63(17)
	数理情報科学専攻 Division of Mathematics and Information Sciences	16	48	8(2)	8(0)	22(2)	-	38(4)
	【従前の専攻】 (Former Divisions) システム科学専攻 Division of System Science and Engineering	-	-	-	-	2(0)	-	2(0)
	計 Total	92	276	76(16)	97(15)	172(28)	-	345(59) * 17.1%
	合 計 Grand Total	224	727	202(62)	249(66)	318(64)	273(43)	C 1,042(235) * 22.6%

専攻科 One-Year Postgraduate Course

専攻科 Course	入学定員 Admission Capacity	在籍者数 Present Number of Students
特殊教育特別専攻科 (1年制) One-Year Postgraduate Course for Special Education	30人	D 16(12) * 75.0%

別科 One-Year Undergraduate Course

別科 Course	入学定員 Admission Capacity	在籍者数 Present Number of Students
養護教諭特別別科 (1年制) One-Year Undergraduate Training Course for School Nurses	40人	E 24(24) * 100.0%

科目等履修生・研究生等 Part-time Degree Students, Research Students, etc.

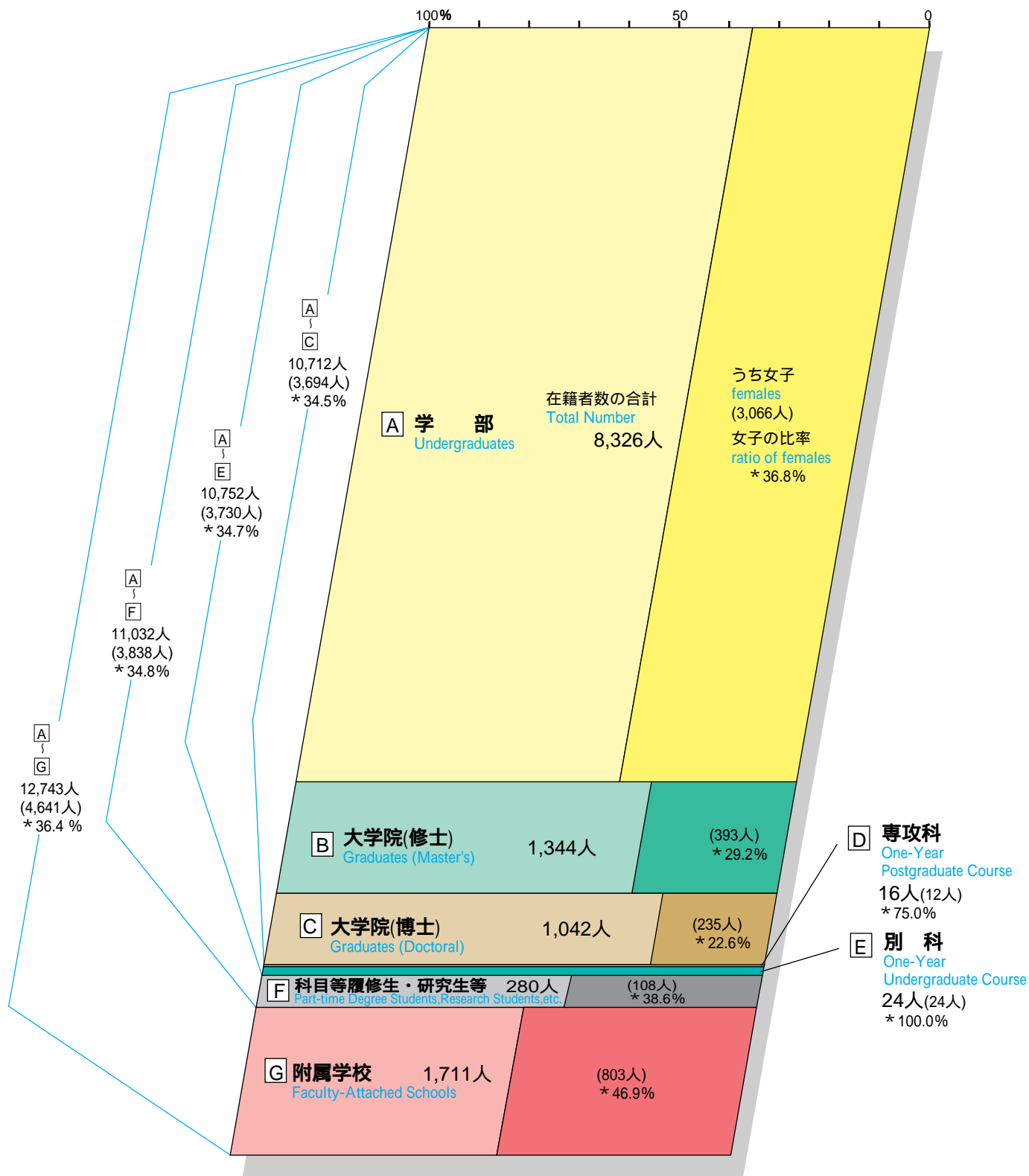
区分 Classification	在籍者数 Present Number of Students		
	科目等履修生 Part-time Students	研究生等 Research Students etc.	計 Total
学部 Faculties	33(18)人	24(12)人	57(30)人
大学院 Graduate Schools	9(5)	163(40)	172(45)
がん研究所 Cancer Research Institute	-	1(0)	1(0)
留学生センター International Student Center	11(9)	39(24)	50(33)
合計 Grand Total	53(32)	227(76)	F 280(108) * 38.6%

教育学部附属学校 Faculty-Attached Schools

学校名 Schools	学級数 Number of Classes	入学定員 Admission Capacity	収容定員 Total Enrollment Capacity	在籍者数 Present Number of Students							
				1年 First Year	2年 Second Year	3年 Third Year	4年 Fourth Year	5年 Fifth Year	6年 Sixth Year	計 Total	
小学校 Elementary School	18	120人	720人	106(52)	104(51)	97(49)	105(52)	114(60)	112(54)	638(318)	
複式学級 Composite	2	40	80	-	-	12(6)	12(4)	-	-	24(10)	
中学校 Junior High School	12	160	480	159(79)	160(80)	154(78)	-	-	-	473(237)	
高等学校 Senior High School	9	120	360	125(47)	124(52)	123(50)	-	-	-	372(149)	
養護学校 School for the Mentally Disabled Students	小学部 Elementary	(複式) 3	3	18	1(1)	1(1)	3(0)	3(1)	3(2)	3(1)	14(6)
	中学部 Junior High	3	6	18	6(4)	6(0)	6(4)	-	-	-	18(8)
	高等部 Senior High	3	8	24	10(1)	9(3)	7(3)	-	-	-	26(7)
幼稚園 Kindergarten	満3歳入園児保育 3-Year Course	5	20	160	3歳児 3-Year Olds	4歳児 4-Year Olds	5歳児 5-Year Olds	-	-	-	146(68)
	満4歳入園児保育 2-Year Course	50	34(16)		53(27)	59(25)					
合計 Grand Total	55	527	1,860	G 1,711(803) * 46.9%							

〔参考〕金沢大学在籍者総数を表すグラフ

Graph showing total number of students at Kanazawa University



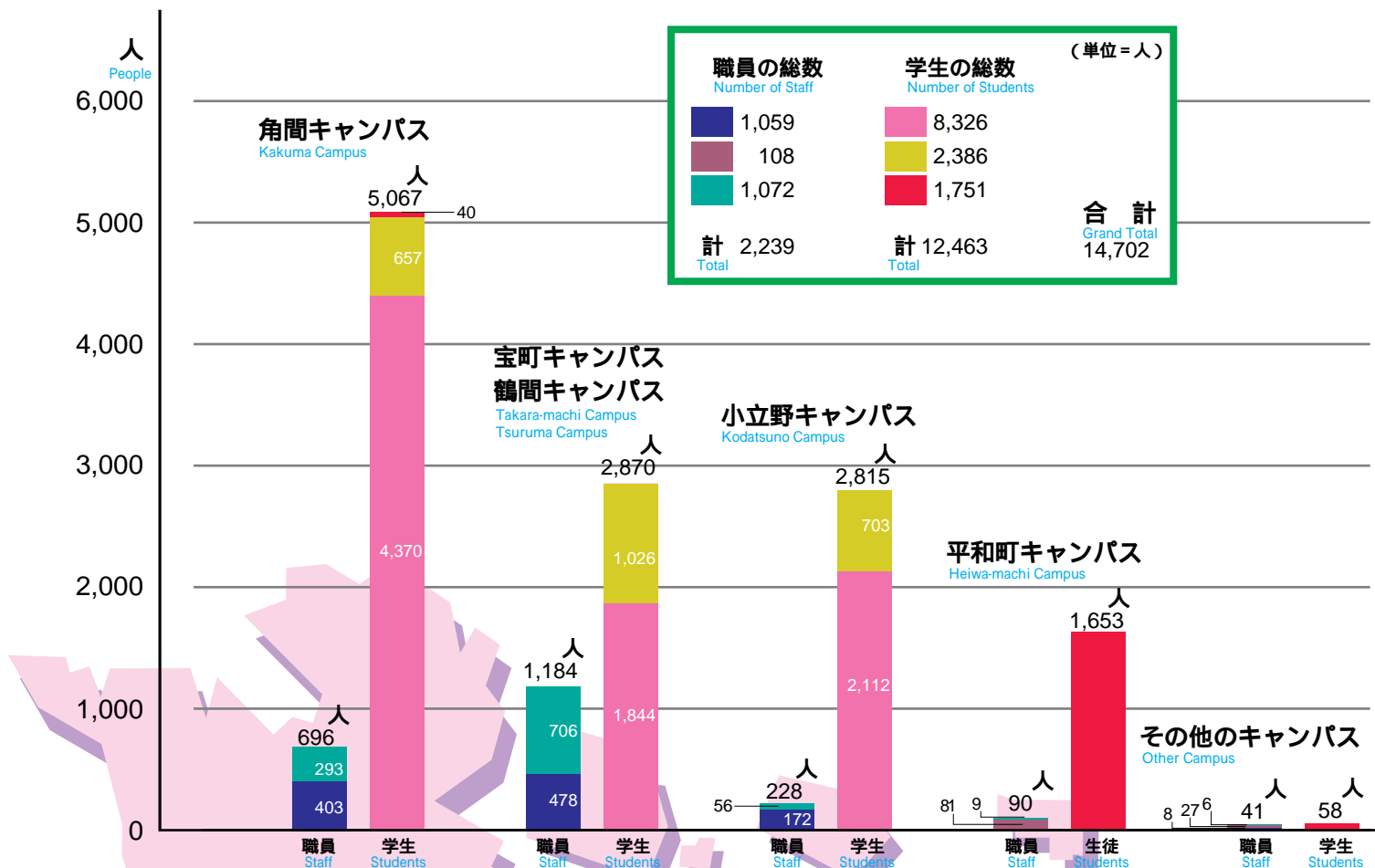
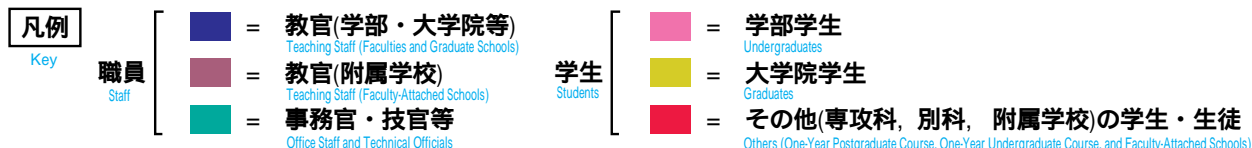
1 [A] から [G] は、13～17ページの [A] から [G] に対応している。[A]-[G] refer to [A]-[G] on pages 13-17.

2 各区分内の色の濃い部分は、女子の比率を表す。The darker area in each block shows the ratio of female students.

キャンパス別職員・学生数

平成15年5月1日現在
As of May 1, 2003

Staff and Student Numbers by Campus



- 職員については、9ページに掲げた全職員を区分した。
Staff divisions are listed on page 9.
- 学生については、科目等履修生・研究生等(18ページのグラフに掲げたE)を除いたものについて区分した。
Full time student divisions are listed on page 18, graphs A ~ F and H.
- 基本的には、職員・学生の身分が属する部局等の所在するキャンパスにより区分した。
Staff and students numbers are divided according to their affiliation.

(1) 大学院自然科学研究科の職員・学生は、講座・専攻の所在するキャンパスにより区分した。
Staff and students of the Graduate School of Natural Science and Technology are divided according to the campus where they are affiliated to.

(注) 宝町キャンパスの医学部(医学科), 薬学部, 鶴間キャンパスの医学部(保健学科)小立野キャンパスの工学部に身分が属する学生は、当該各キャンパスに計上したが、入学後おおむね1年半は教養の科目履修のため、主として角間キャンパスで勉学している実態がある。
Students of the Faculties of Medicine, Pharmaceutical Sciences, and Engineering, the campuses of which are located at Takara-machi, Tsuruma, and Kodatsuno are divided according to their Campuses, but for the first 18 months they stay mainly in Kakuma Campus to take courses in Liberal Arts and Science Education.

入学志願者及び入学状況(学部)

(平成15年度)
(2003 Academic Year)

Applicants and Entrants (Undergraduate)

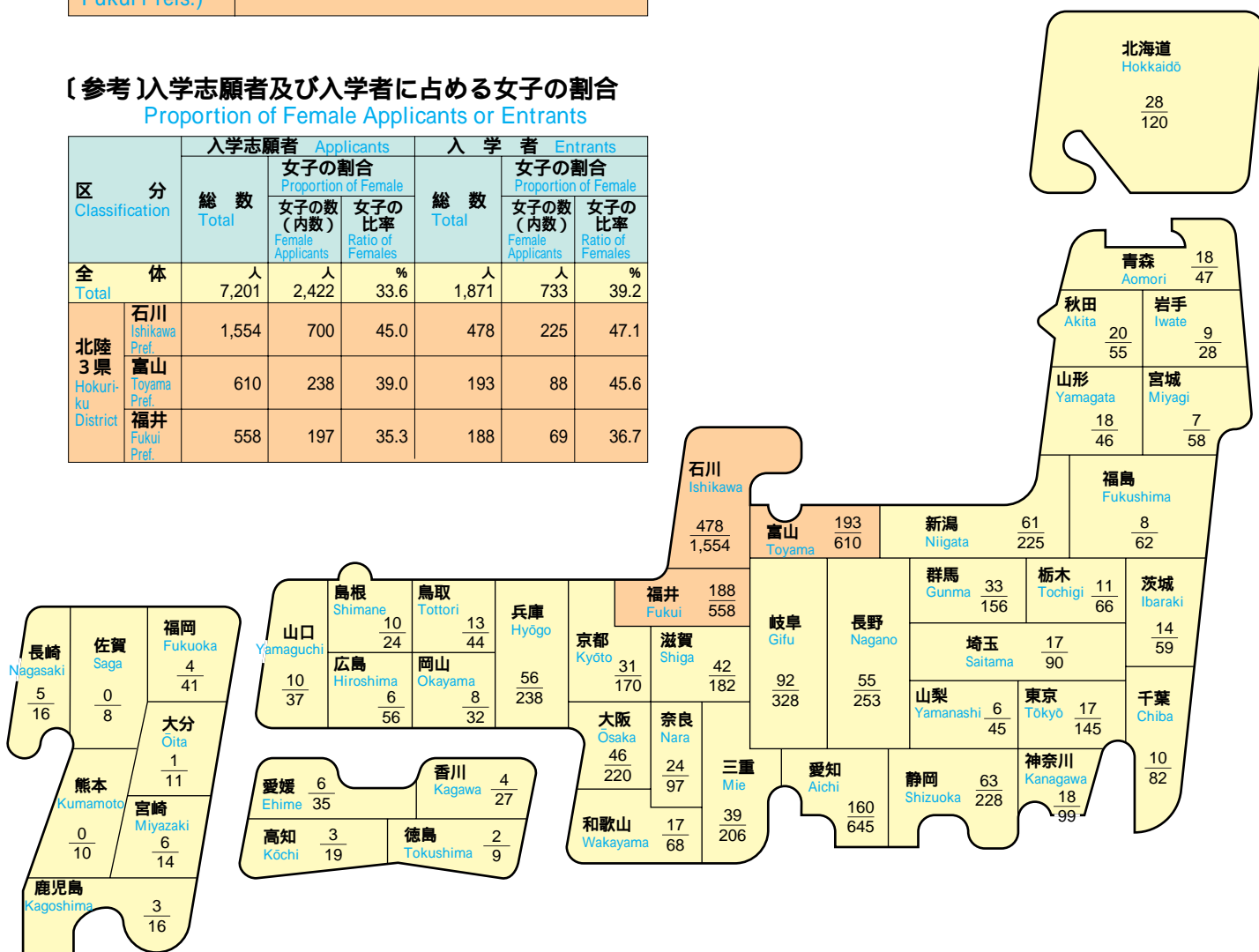
全 体 Grand Total	入 学 者 1,871人 Entrants
	入学志願者 7,201人 Applicants
北陸3県 (石川、富山、福井)の計 Hokuriku District (Ishikawa, Toyama and Fukui Prefs.)	入 学 者 859人(全体の45.9%) Entrants
	入学志願者 2,722人(全体の37.8%) Applicants

図は、出身高等学校等が所在する都道府県別数で、
Map : Entrants vs. Applicants by Prefecture

上段は入学者数 $\frac{\text{Upper...Entrants}}{\text{Lower...Applicants}}$ を示す。
下段は入学志願者数

〔参考〕入学志願者及び入学者に占める女子の割合 Proportion of Female Applicants or Entrants

区 分 Classification	入学志願者 Applicants			入 学 者 Entrants			
	総 数 Total	女子の割合 Proportion of Female		総 数 Total	女子の割合 Proportion of Female		
		女子の数 (内数) Female Applicants	女子の比率 Ratio of Females		女子の数 (内数) Female Applicants	女子の比率 Ratio of Females	
全 体 Total	7,201	2,422	33.6%	1,871	733	39.2%	
北陸3県 Hokuriku District	石川 Ishikawa Pref.	1,554	700	45.0%	478	225	47.1%
	富山 Toyama Pref.	610	238	39.0%	193	88	45.6%
	福井 Fukui Pref.	558	197	35.3%	188	69	36.7%



上記のほか、学校教育法施行規則第69条の規定に定める者
Others

- (1) 帰国子女 $\frac{1}{9}$
Overseas Returnees
- (2) 大学入学資格検定合格者 $\frac{4}{29}$
University Entrance Qualification Test

卒業生・修了者数(学位授与数)及び進路状況

(平成15年5月1日現在)
(As of May 1, 2003)

Graduates and Career Paths

学部 Faculties

平成14年度卒業生・修了者の進路別内訳(下の各欄)
Career Paths of 2002 Graduates

学部 Faculties	累計(平成14年度を含む) Cumulative Total (Number in 2002 included)	卒業生数(平成14年度) Number of Graduates (2002 Academic Year)	進学者数 Number continuing onto Higher Education			就職者数 Number finding employment						左欄(就職者数)の地区別内訳 (Regions)								臨床 Residents	その他 Others	[部局等名] (再掲)
			大学院 Postgraduate	その他 Others	計 Total	民間企業 Private Sector	官公庁 Government and Municipal Offices	教員 Educators	その他 Others	計 Total	石川県内 Ishikawa Pref.	富山県 Toyama Pref.	福井県 Fukui Pref.	関東 Kanto	東海 Tokai	近畿 Kinki	その他 Others	計 Total				
			金沢大学 Kanazawa Univ.	他大学 Other Univs.																		
文学部 Faculty of Letters	2,806	165	19	7	0	26	68	16	5	6	95	31	12	13	23	5	11	95	-	44	文学	
教育学部 Faculty of Education	12,132	249	35	6	10	51	52	18	89	1	160	70	34	20	15	7	14	160	-	38	教育学	
法学部 Faculty of Law	3,914	216	14	2	1	17	68	43	0	4	115	24	15	29	23	16	8	115	-	84	法学	
経済学部 Faculty of Economics	3,784	206	6	2	2	10	116	16	1	10	143	28	24	40	26	14	11	143	-	53	経済学	
理学部 Faculty of Science	5,819	189	101	24	0	125	27	7	9	1	44	14	8	14	3	3	2	44	-	20	理学	
医学部(医学科) Faculty of Medicine(School of Medicine)	4,952	109	15	1	0	16	0	1	0	0	1	0	0	0	1	0	0	1	84	8	医学(医学科)	
医学部(保健学科) Faculty of Medicine(School of Health Sciences)	857	224	31	0	4	35	100	78	0	0	178	54	23	22	19	29	31	178	-	11	医学(保健学科)	
薬学部 Faculty of Pharmaceutical Sciences	3,341	80	37	0	0	37	36	4	0	0	40	6	6	9	10	3	6	40	-	3	薬学	
工学部 Faculty of Engineering	18,119	488	237	25	1	263	167	27	0	1	195	32	34	56	27	31	15	195	-	30	工学	
(法文学部 Faculty of Law, Economics and Letters)	8,082	-	-	-	-	-	-	-	-	-	-	-	-	-	-	-	-	-	-	-	-	(法文)
計 Total	63,806	1,926	495	67	18	580	634	210	104	23	971	259	156	203	147	108	98	971	84	291	計	

大学院(修士課程(博士前期課程を含む)) Graduate Schools (Master's Course including Master's Level Section of Integrated Course)

研究科 Graduate Schools	累計(平成14年度を含む) Cumulative Total (Number in 2002 included)	課程修了者数(修士)(平成14年度) Number completing the course (Master's Degree) (2002 Academic Year)	進学者数 Number continuing onto Higher Education				就職者数 Number finding employment										その他 Others	[部局等名] (再掲)			
			大学院 Postgraduate	その他 Others	計 Total	大学教員 University Lecturers	研究機関 Researchers	官公庁 Government and Municipal Offices	民間企業 Private Sector	その他 Others	計 Total	国公立 Public	私立 Private	国公立 Public	民間 Private	官公庁 Government and Municipal Offices			民間企業 Private Sector	その他 Others	計 Total
			金沢大学 Kanazawa Univ.	他大学 Other Univs.																	
文学研究科 Graduate School of Letters	502	22	4	0	0	4	0	0	1	0	2	0	0	3	6	12	6	文学			
教育学研究科 Graduate School of Education	780	49	1	3	0	4	0	0	1	0	1	5	0	27	34	11	教育学				
法学研究科 Graduate School of Law	165	18	4	0	0	4	0	0	0	0	6	0	2	1	9	5	法学				
経済学研究科 Graduate School of Economics	124	12	3	0	0	3	0	0	0	0	0	0	2	3	5	4	経済学				
医学系研究科 Graduate School of Medicine	138	70	16	0	0	16	3	0	0	1	19	23	0	5	51	3	医学研				
自然科学研究科 Graduate School of Natural Science and Technology	2,136	431	41	1	0	42	1	0	0	14	36	288	1	23	363	26	自然研				
(理学研究科 Graduate School of Science)	1,677	-	-	-	-	-	-	-	-	-	-	-	-	-	-	-	-	理学			
(薬学研究科 Graduate School of Pharmaceutical Sciences)	718	-	-	-	-	-	-	-	-	-	-	-	-	-	-	-	-	薬学			
(工学研究科 Graduate School of Engineering)	3,136	-	-	-	-	-	-	-	-	-	-	-	-	-	-	-	-	工学			
計 Total	9,376	602	69	4	0	73	4	0	2	15	64	316	8	65	474	55	計				

大学院(博士(後期)課程) Graduate Schools (Doctoral Course and Doctoral Level Section of Integrated Course)

研究科 Graduate Schools	課程修了者数(博士) By completing the course (Doctor's Degrees)		論文審査合格者数(博士) By submitting thesis only (Doctor's Degrees)		進学者数 Number continuing onto Higher Education				就職者数 Number finding employment										その他 Others	[部局等名] (再掲)				
	累計 Cumulative Total	平成14年度 2001 Academic Year	累計 Cumulative Total	平成14年度 2001 Academic Year	大学院 Postgraduate	その他 Others	計 Total	大学教員 University Lecturers	研究機関 Researchers	医療機関 Hospital Staff	民間企業 Private Sector	その他 Others	計 Total	国公立 Public	私立 Private	国公立 Public	民間 Private	官公庁 Government and Municipal Offices			民間企業 Private Sector	その他 Others	計 Total	
	金沢大学 Kanazawa Univ.	他大学 Other Univs.																						
医学系研究科 Graduate School of Medicine	1,581	41	1,584	15	0	0	0	0	1	0	0	0	22	9	0	0	0	0	0	0	0	33	8	医学研
社会環境科学研究科 Graduate School of Socio-Environmental Studies	51	4	12	3	0	0	0	0	2	2	0	0	0	0	0	0	0	0	0	0	0	4	0	社環研
自然科学研究科 Graduate School of Natural Science and Technology	572	67	284	15	0	0	0	0	6	0	2	6	2	2	8	2	10	38	29	10	38	29	自然研	
計 Total	2,204	112	1,880	33	0	0	0	0	9	2	2	6	24	11	9	2	10	75	37	10	75	37	計	

専攻科・別科 One-Year Postgraduate Course and One-Year Undergraduate Course

専攻科 Course	累計(平成14年度を含む) Cumulative Total (Number in 2002 included)	修了者数(平成14年度) Number of Graduates (Number in 2002 included)	進学者数 Number continuing onto Higher Education	教員 Educators	医療施設職員 Medical Staff	福祉施設職員 Welfare Workers	その他 Others	[部局等名] (再掲)
特殊教育特別専攻科 One-Year Postgraduate Course for Special Education	196	13	1	8	1	1	2	専攻科
養護教諭特別別科 One-Year Undergraduate Training Course for School Nurses	904	27	1	13	12	0	1	別科

国際交流

平成15年5月1日現在
As of May 1, 2003

International Exchange

1) 大学間交流協定 Partner Universities 計35機関(16か国1地域) Total: 35 Universities (16 Countries, 1Region)

区分 Classification	国・地域名 Countries or Districts	協定大学名(都市名) Universities (Cities)	協定年月日 Date of Agreement
アジア Asia	中国 China	蘇州大学(蘇州) Soochow University (Suzhou)	1997. 1.22
		四川大学(成都) Sichuan University (Chengdu)	2003. 3. 5
		ハルビン医科大学(ハルビン) Harbin Medical University (Harbin)	1999. 3.20
		北京師範大学(北京) Beijing Normal University (Beijing)	1999. 9.14
		北京工業大学(北京) Beijing University of Technology (Beijing)	2000. 8.11
		大連大学(大連) Dalian University (Dalian)	2001. 3. 8
	インド India	ブネー大学(ブネー) University of Pune (Pune)	1999. 9. 1
	韓国 Korea	東亜大学校(釜山) Dong-A University (Pusan)	1998. 4.16
		釜山国立大学校(釜山) Pusan National University (Pusan)	2000. 9.26
	台湾(地域) Taiwan	国立台湾師範大学(台北) National Taiwan Normal University (Taipei)	2000. 8.16
タイ Thailand	チュラロンコン大学(バンコク) Chulalongkorn University (Bangkok)	1999. 7.16	
	モンクット王工科大学トンブリ校(トンブリ) King Mongkut's University of Technology Thonburi (Thonburi)	2000. 4.21	
オセアニア Oceania	オーストラリア Australia	オーストラリア国立大学(キャンベラ) Australian National University (Canberra)	1998. 8.24
		ロイヤル・メルボルン工科大学(メルボルン) Royal Melbourne Institute of Technology (Melbourne)	2000. 3.16
		グリフィス大学(ブリスベン) Griffith University (Brisbane)	2000. 3.20
アフリカ Africa	エジプト Egypt	アシュート大学(アシュート) Assiut University (Assiut)	2000. 3.24
ヨーロッパ Europe	チェコ Czech	カレル大学(プラハ) Charles University in Prague (Prague)	1995. 9. 4
	フィンランド Finland	ユバスキュラ大学(ユバスキュラ) University of Jyväskylä (Jyväskylä)	1998.12.17
		ヘルシンキ工科大学(ヘルシンキ) Helsinki University of Technology (Helsinki)	2000. 8.21
	フランス France	ナンシー第一大学(ナンシー) University of Nancy (Nancy)	1976. 9.21
		ナンシー第二大学(ナンシー) University of Nancy (Nancy)	1976. 9.21
	ドイツ Germany	ジーゲン総合大学(ジーゲン) University of Siegen (Siegen)	1993. 9.14
		レーゲンスブルク大学(レーゲンスブルク) University of Regensburg (Regensburg)	1999.10.13
	アイルランド Ireland	ダブリンシティ大学(ダブリン) Dublin City University (Dublin)	1991.10.14
	ポーランド Poland	ルブリン工科大学(ルブリン) Technical University of Lublin (Lublin)	2000. 8.17
	スロバキア Slovak	スロバキア工科大学(ブラチスラバ) Slovak University of Technology (Bratislava)	2000. 8.23
イギリス U.K.	リバプール・ジョン・モアズ大学(リバプール) Liverpool John Moores University (Liverpool)	1991.10. 4	
	シェフィールド大学(シェフィールド) University of Sheffield (Sheffield)	1991.10. 8	
NIS NIS	ロシア Russia	国立カザン大学(カザン) Kazan State University (Kazan)	1998. 9. 3
		ロシア科学アカデミー極東支部(ウラジオストック) Far Eastern Branch of the Russian Academy of Sciences (Vladivostok)	2000.11.22
北アメリカ North America	アメリカ合衆国 U.S.A.	ペンシルバニア大学(ペンシルバニア州フィラデルフィア) University of Pennsylvania (Philadelphia, PA)	1956. 1.20
		ニューヨーク州立大学バッファロー校(ニューヨーク州バッファロー) State University of New York at Buffalo (Buffalo, NY)	1974. 6.12
		ウィリアム・アンド・メアリー大学(バージニア州ウィリアムズバーグ) College of William and Mary (Williamsburg, VA)	1991. 6.16
		タフツ大学(マサチューセッツ州メドフォード) Tufts University (Medford, MA)	1996.12.27
		ニューヨーク州立大学 ニューボルツ校(ニューヨーク州ニューボルツ) State University of New York at New Paltz (New Paltz, NY)	1998. 8. 5

2) 部局間交流協定 Partner Faculties

計32機関 (16か国) Total: 32 Units (16 Countries)

区分 Classification	国・地域名 Countries or Districts	本学の協定締結部局 Faculties or Institute	協定大学・部局等名(都市名) Foreign Universities, Faculties, Departments or Institutes (Cities)	協定年月日 Date of Agreement
アジア Asia	中国 China	経済学部 Faculty of Economics	東北師範大学社会科学部(長春) Northeast Normal University, Faculty of Social Sciences (Changchun)	1992. 6.16
		理学部 Faculty of Science	中国科学院化学研究所特殊材料研究センター(北京) Chinese Academy of Sciences, Institute of Chemistry, Special Material Center (Beijing)	1997.12.12
		文学部 Faculty of Letters	北京大学中国語文学系(北京) Peking University, Department of Chinese Language & Literature (Beijing)	1999. 1. 4
		薬学部 Faculty of Pharmaceutical Sciences	北京大学薬学院(北京) Peking University, School of Pharmacy (Beijing)	2000. 5.12
		工学部 Faculty of Engineering	東華大学材料学院(上海) Dong Hua University, College of Material Science and Engineering (Shanghai)	2001. 3.30
		医学系研究科・医学部 Graduate School of Medical Science and Faculty of Medicine	第一軍医学大学(広州) First Military Medical University (Guangzhou)	2001. 5.11
		医学系研究科・医学部 Graduate School of Medical Science and Faculty of Medicine	中国医科大学(瀋陽) China Medical University (Shenyang)	2002. 5. 7
		薬学部 Faculty of Pharmaceutical Sciences	大連軽工業学院(大連) Dalian Institute of Light Industry (Dalian)	2002. 8.13
	インドネシア Indonesia	理学部 Faculty of Science	バンドン工科大学理学部(バンドン) Institut Teknologi Bandung, Faculty of Mathematics and Natural Sciences (Bandung)	1997. 8.26
	韓国 Korea	がん研究所 Cancer Research Institute	韓国科学技術研究院遺伝工学研究所(太田) Korea Institute of Science and Technology, Genetic Engineering Research Institute (Taejon)	1993. 4.22
		理学部 Faculty of Science	国立釜慶大学校自然科学大学(釜山) Pukyong National University, College of Natural Sciences (Pusan)	1998. 7. 9
		工学部 Faculty of Engineering	湖西大学校工科大学(牙山) Hoseo University, College of Engineering (Asan)	1998. 8.24
		法学研究科 Graduate School of Law	翰林大学校国際学大学院(春川) Hallym University, Graduate School of International Studies (Chunchon)	2000. 2.15
		薬学部 Faculty of Pharmaceutical Sciences	ソウル大学校薬学大学(ソウル) Seoul National University, College of Pharmacy (Seoul)	2002.10.11
	モンゴル Mongolia	がん研究所 Cancer Research Institute	モンゴル科学技術大学生物工学研究所(ウランバートル) Mongolian University of Science and Technology, Institute of Biotechnology (Ulaanbaatar)	2002. 2.15
	フィリピン Philippines	理学部 Faculty of Science	フィリピン大学ディリマン校(ケソン) University of the Philippines, Diliman (Quezon)	1999. 5.11
	シンガポール Singapore	理学部 Faculty of Science	国立シンガポール大学理学部(シンガポール) National University of Singapore, Faculty of Science (Singapore)	1999. 4.26
	タイ Thailand	理学部 Faculty of Science	チェンマイ大学理学部(チェンマイ) Chiang Mai University, Faculty of Science (Chiang Mai)	1998. 3.31
ベトナム Vietnam	教育学部附属養護学校 School for the Mentally Disabled Students	タンマウ障害児学校(ホーチミン) Thanh Mau School for the Handicapped Children (Hochiminh)	2001. 8.27	
オセアニア Oceania	オーストラリア Australia	工学部 Faculty of Engineering	南オーストラリア大学情報工学・環境工学学群(アデレード) University of South Australia, Division of Information Technology, Engineering & the Environment (Adelaide)	1999. 1.20
アフリカ Africa	ケニア Kenya	医学系研究科・医学部 Graduate School of Medical Science and Faculty of Medicine	ケニア中央医学研究所(ナイロビ) Kenya Medical Research Institute (Nairobi)	2002. 2.22
ヨーロッパ Europe	チェコ Czech	工学部 Faculty of Engineering	ブラハ化学工業大学(ブラハ) The Institute of Chemical Technology, Prague (Prague)	2003. 4. 1
	フランス France	工学部 Faculty of Engineering	サヴォア大学(シャンベリー) University of Savoie (Chambery)	2000. 3.14
	ドイツ Germany	工学部 Faculty of Engineering	イルメナウ工科大学(イルメナウ) Technical University of Ilmenau (Ilmenau)	2003. 4. 9
	イギリス U.K.	文学部 Faculty of Letters	オックスフォード大学ペンブロッックカレッジ(オックスフォード) Pembroke College, Oxford (Oxford)	1996.12. 1
NIS NIS	ロシア Russia	経済学部 Faculty of Economics	イルクーツク経済アカデミー(イルクーツク) Irkutsk State Economics Academy (Irkutsk)	1990.12.17
		経済学部 Faculty of Economics	極東国立総合大学附属東洋大学(ウラジオストック) Far Eastern State University, Institute of Oriental Studies (Vladivostok)	1992. 7.20
		医学系研究科・医学部 Graduate School of Medical Science and Faculty of Medicine	国立クラスノヤルスク医科大学(クラスノヤルスク) Krasnoyarsk State Medical Academy (Krasnoyarsk)	1997. 6.18
		理学部 Faculty of Science	理論実験物理学研究所(モスクワ) Institute for Theoretical and Experimental Physics (Moscow)	1997. 7. 1
		理学部 Faculty of Science	国立イルクーツク大学(イルクーツク) Irkutsk State University (Irkutsk)	1998. 3.16
北アメリカ North America	アメリカ合衆国 U.S.A.	教育学部附属小学校 Elementary School	パーウィック学園初等学校(サウスパーウィック) Lower School of Berwick Academy (South Berwick)	1998. 5.29
		文学部 Faculty of Letters	プリンストン大学東洋学部(プリンストン) Princeton University, East Asian Studies Department (Princeton)	2000. 4.28

研究者交流実績（平成14年度）

Number of International Exchange Researchers (2002 Academic Year)

1) 派遣 Dispatched

区分 Classification	国・地域名 Countries or Districts	経費負担 Funding	文部科学省等政府関係 機関及び国内研究機関 Japanese Institutions	外国政府・研究機関 Foreign Institutions	私費 Private	合計 Total
アジア Asia	バングラデシュ Bangladesh		人	2 人	人	2 人
	カンボジア Cambodia	5			5	10
	中国 China	69		3	22	94
	インド India			1	1	2
	インドネシア Indonesia	5			2	7
	イラン Iran	1				1
	ヨルダン Jordan	3			1	4
	韓国 Korea	39		7	10	56
	モンゴル Mongolia				1	1
	ミャンマー Myanmar	2				2
	ネパール Nepal				2	2
	オマーン Oman	1				1
	フィリピン Philippines	1				1
	シンガポール Singapore	1		1	2	4
	台湾 Taiwan	12		1	3	16
	タイ Thailand	7		1	7	15
	トルコ Turkey	4				4
	アラブ首長国連邦 U . A . E				3	3
	ベトナム Viet Nam	2			3	5
オセアニア Oceania	オーストラリア Australia	13		1	2	16
	フィジー Fiji Islands				1	1
	ニュージーランド New Zealand	9		1	1	11
	パラオ Palau	1				1
アフリカ Africa	カメルーン Cameroon				1	1
	エジプト Egypt	1				1
	エチオピア Ethiopia	1				1
	ケニア Kenya	1				1
	チュニジア Tunisia				1	1
ウガンダ Uganda	2				2	
ヨーロッパ Europe	オーストリア Austria	3		1	8	12
	ベルギー Belgium	5			2	7
	チェコ Czech	7			5	12
	デンマーク Denmark	2			1	3
	フィンランド Finland	3			1	4
	フランス France	25			13	38
	ドイツ Germany	27		1	14	42
	ギリシャ Greece	1				1
	ハンガリー Hungary	2			3	5
	アイスランド Iceland	1				1
	アイルランド Ireland	2				2
	イタリア Italy	11		1	4	16
	ルクセンブルク Luxembourg				1	1
	モナコ Monaco	1				1
	オランダ Netherlands	9			2	11
	ノルウェー Norway	3			4	7
	ポーランド Poland	1			1	2
	ポルトガル Portugal	3			2	5

ヨーロッパ Europe	スペイン Spain	6		3	9
	スウェーデン Sweden	8		4	12
	スイス Switzerland	6		1	7
	イギリス U. K.	24		11	35
NIS NIS	カザフスタン Kazakhstan	1	1		2
	ロシア Russia	10	1	3	14
	ウクライナ Ukraine	3			3
北アメリカ North America	アメリカ合衆国 U.S.A.	109	3	52	164
	カナダ Canada	10		6	16
	メキシコ Mexico			4	4
	グアテマラ Guatemala			1	1
南アメリカ South America	チリ Chile	1			1
	ブラジル Brazil	1			1
合計 Total	60か国・地域 60 Countries and Districts	465	26	214	705

2) 受入れ Received

区分 Classification	経費負担 Funding	文部科学省等政府関係 機関及び国内研究機関 Japanese Institutions	外国政府・研究機関 Foreign Institutions	私費 Private	合計 Total
	国・地域名 Countries or Districts				
アジア Asia	バングラデシュ Bangladesh	1 人	1 人	1 人	2 人
	カンボジア Cambodia	4			4
	中国 China	35	22	13	70
	インド India	17			17
	インドネシア Indonesia	2		2	4
	イスラエル Israel	1			1
	韓国 Korea	15	4	3	22
	マレーシア Malaysia	6			6
	台湾 Taiwan	3			3
	タイ Thailand		2	1	3
	ベトナム Viet Nam	5			5
オセアニア Oceania	オーストラリア Australia	2			2
	ニュージーランド New Zealand	3			3
アフリカ Africa	エジプト Egypt	1			1
	ケニア Kenya	1			1
ヨーロッパ Europe	アルバニア Albania		1		1
	オーストリア Austria	1			1
	ベルギー Belgium	3			3
	チェコ Czech	2		1	3
	フランス France	1			1
	ドイツ Germany	4			4
	イタリア Italy	1			1
	ポルトガル Portugal	1			1
	スペイン Spain	2			2
	イギリス U.K.	5	1		6
	NIS NIS	ロシア Russia	12		
北アメリカ North America	カナダ Canada	1		1	2
	アメリカ合衆国 U.S.A.	12	5	3	20
南アメリカ South America	ブラジル Brazil	1			1
合計 Total	29か国・地域 29 Countries and Districts	142	35	25	202

附置研究所

平成15年5月1日現在
As of May 1, 2003

University Institute

研究所名 Institute	目的 Purpose	研究部門名(3大部門) 3 Major Research Departments	附属研究施設名 Research Facility
がん研究所 Cancer Research Institute	がんに関する学理及びその応用の研究を行う。 The Institute does research on basic and clinical cancer.	腫瘍分子科学 Molecular Oncology 細胞制御 Molecular and Cellular Biology 腫瘍制御 Basic and Clinical Oncology	分子標的薬剤開発センター Center for the Development of Molecular Target Drugs

学内共同教育研究施設

平成15年5月1日現在
As of May 1, 2003

Common Institutes for Education and Research

施設名 Institutes (設置年度)(Year of Establishment)	目的 Purpose
大学教育開放センター Extension Institute (昭和51年度)(1976)	大学教育の開放及びそれに関連する研究を行う。 (実施する公開講座等については、次ページを参照) The Institute provides lecture courses on various topics for adult citizens. (See the next page for lecture topics.)
学際科学実験センター Advanced Science Research Center (平成15年度)(2003)	組換えDNA技術や放射性同位元素、遺伝子改変動物などの実験動物及び最先端大型分析機器等の使用を伴う教育研究とその安全管理をおこなうことにより、医薬学、理工学分野の先端的、学際的研究の推進を図る。 The Center provides facilities for research and education using the recombinant DNA techniques, radioisotopes, experimental animals and high sophisticated analytical instruments to promote advanced and interdisciplinary research in the fields of medical, pharmaceutical and natural sciences and technology.
総合メディア基盤センター Information Media Center (平成15年度)(2003)	情報処理教育に係る企画、学術情報データベースの構築及び情報基盤に関する管理等を行う。 The Center is in charge of project concerning information processing education, building of scholarly information database, and administration of information infrastructure.
共同研究センター Center for Cooperative Research (平成7年度)(1995)	民間等外部の機関との共同研究等の推進により、金沢大学の教育研究の進展を図るとともに、産業界における研究、開発及び技術教育の振興に資する。 The main purpose of this center is to assist the arrangement and accomplishment of cooperative research projects between the private sector and the University.
留学生センター International Student Center (平成7年度)(1995)	外国人留学生及び海外留学を希望する金沢大学の学生に、必要な教育及び指導助言等を行うことにより、留学生交流の推進に寄与する。 This center provides academic instruction, advice and information on everyday life to international students of the University and to Japanese students intending to study overseas. It offers courses in Japanese language and subjects related to Japan.
外国語教育研究センター Foreign Language Institute (平成8年度)(1996)	外国語教育を実施するとともに、外国語教育方法の改善等の研究を行い、もって金沢大学における外国語教育の充実・発展に寄与する。 The Institute contributes to the development and enrichment of foreign language education at the University. It is involved in the actual language teaching as well as the research into the application of language teaching methods.
自然計測応用研究センター Institute of Nature and Environmental Technology (平成14年度)(2002)	自然環境の変動解析と将来予測及びグリーンテクノロジーの開発など、基礎から応用にまたがる環境に関する最先端研究を推進する。 This institute carries out the advanced pioneer studies in the fields of nature and environment covering analysis and prospect of dynamics of nature, and environmental technology.
大学教育開発・支援センター Research Center for Higher Education (平成15年度)(2003)	教育方法、教育システム、評価システム及び学生支援体制の研究開発を行い、教育の充実・発展を図るとともに、本学の基本理念及び目標の実現に資する。 While aiming at fullness and development of the education, it does research and development of the educational method, educational system, evaluation system, and student support.

公開講座等の実施状況

大学教育開放センター
Extension Institute

Courses Organized by the Extension Institute

【平成15年度計画】 Schedule for 2003 Academic Year

主催講座 Held by the Extension Institute

講座名 Course Title	期間 Period	開設時間 Hours	募集人員 Capacity
音楽の楽しみ方いろいろ() 簡単な材料でできる手作り楽器教室 Enjoying Music by Various Methods () hand-made instrument	5/10 ~ 5/17	8	10
化学実験体験講座 奇跡のホルモン・メラトニンを合成してみよう(その2) Organic Synthesis of Pineal Hormone, Melatonin	5/10 ~ 5/31	15	6
剣道 剣道指導の科学的基礎 KENDO	5/17 ~ 6/14	6	20
美術へのいざない() 大人の造形遊び クレーアニメーション Invitation to Fine Arts Fun Arts for Adult Clay Animation	5/17 ~ 5/18	13	10
留学生教育への扉 Doors to the International Student Education	5/24 ~ 6/14	8	30
美術へのいざない() 木口木版による版画制作 Invitation to Fine Arts Wood Engraving	6/4 ~ 7/9	9	15
リカレント教育講座 参加型計画の理論と技法 Theories and Techniques for Public Participation	6/7 ~ 6/21	9	30
法学公開講座「バリアフリーからユニバーサルデザインへ」 「生きやすい社会」とこれからの法 Form Barrier Free to Universal Design	6/21 ~ 7/19	10	50
美術へのいざない() 塑造による頭像の制作 Invitation to Fine Arts	6/21 ~ 7/13	16	15
コードネームを使った簡単なピアノ伴奏講座 初級コース Lecture on Piano Accompaniment for Beginner using chord name	7/5 ~ 7/12	8	15
VLSI設計講座 VLSI System Design	8/4 ~ 8/6	19.5	30
中高校生のためのショウジョウバエを用いた遺伝子研究講座 Genetic Studies of Fruit Flies for High School Students	8/20 ~ 8/21	10	10
ライフスタイルと健康 Life-style and health	8/20 ~ 9/10	10.5	20
言語学から見た金沢弁 A Linguistic Study of the Kanazawa Dialect	8/23 ~ 9/13	6	30
教員のための手話講座(中級) Advanced Course on Japanese Sign Language for teachers	8/25 ~ 8/26	9	30
ドイツの生活文化 日本との差違 The Culture of Daily Life in Germany How it Differs from Japan	9/6 ~ 10/11	9	50
おとなと子どもで一緒に楽しむ化学実験 Enjoyable Experiment in Chemistry	9/13 ~ 10/11	15	10
パワーポイント入門 Introduction to PowerPoint	10/18 ~ 11/15	10	15
健やかな命を保つために学びましょう Let's learn in order to maintain a Healthy life	10/25 ~ 11/15	6	10
進化発生学へようこそ! 動物のかたち作り遺伝子と進化 Welcome to Evo Devo! Genes & Evolution	11/22 ~ 12/6	9	30
未来を背負って立つ子どもたち The children who shoulder the future	2/13 ~ 3/12	10	20
市民のための哲学入門(2) 思想史を中心に Philosophy for Beginners	3/2 ~ 3/30	10	30

県・市町村等との共催講座 In association with the prefectural or municipal bodies

石川県及び県内41市町村が実施する公開講座等(約2,000人が受講予定)に講師派遣等の援助を行う。
The Institute assists in dispatching lecturers to the Lectures held by Ishikawa Prefecture or municipal bodies in the prefecture. (attendance: approx. 2,000 people.)

その他 Others

社会教育主事講習(文部科学省からの委嘱事業) Training Course for Social Education Directors (Requested by the Ministry of Education, culture, sports, science and , Technology)

社会教育主事講習 2003 Training Course	7/22 ~ 8/22	100	(富山, 石川, 福井 県から) (From Ishikawa, Toyama, and Fukui Prefs.)
----------------------------------	-------------	-----	---

ある一定の資格を持ち、講習を修了した人に社会教育主事資格を与える。
Those who fall under any requirements and completed the training course shall be qualified for social Education directorship.

社会教育主事フォローアップ研修 2003 Workshop of skill-up training	1/23 ~ 1/24	30	(富山, 石川, 福井, 岐阜県から) (From Ishikawa, Toyama, Fukui and Gifu Prefs.)
---	-------------	----	---

学校図書館司書教諭講習(文部科学省からの委嘱事業) Training Course for School Teacher - Librarian (Requested by the Ministry of Education, culture, sports, science and , Technology)

学校図書館司書教諭講習 Training Course for School Teacher - Librarian	8/19 ~ 8/28	150	
---	-------------	-----	--

【平成14年度実績】 2002 Academic Year

講座名 Course Title	受講者数 Attendance
体育指導委員のためのステップアップセミナー 「地域スポーツ」を考える Step Up Seminar for Community Sport Leader "Community Sport"	11
薬を作る体験をしてみよう Let's Have an Experience of Preparing Medicines	10
音楽の楽しみ方いろいろ() オスティナートを楽しんでみよう Enjoying Music by Various Methods () - Ostinato -	8
剣道 KENDO	10
コーヒー学入門 Introduction to Coffeology	103
法学公開講座『生活を守る法律学』 Law in Everyday Life	57
美術へのいざない 卵テンペラ画による小品制作 Egg Tempera Painting	18
肺の病気とつきあおう Living with pulmonary disease	14
暮らしの化学 身の回りからノーベル賞まで Chemistry in Daily Life - From Kitchen to Nobel Prize	9
化学物質と健康について The Relation between Chemicals and Human Health	9
コードネームを使った簡単なピアノ伴奏講座 初級コース Lecture on Piano Accompaniment for Beginner - using chord name -	16
発達生物学・医学への招待 Department of Biophysical Genetics	4
腰痛防止の介助・介護方法 理論と実習 The theory and technics about the prevention of low back pain in the work to assist or to support a person with physical handicap.	13
中高年者における歩行運動のすすめ Walking exercise for elder	19
教員のための手話講座(中級) Advanced Course on Japanese Sign Language for teachers	32
リカレント教育公開講座 『機械工学から見た生体・生物の魅力』 Human and Mechanical Systems Engineering	5
グローバル時代の経営戦略と法 進化するプロフェッショナルリティ Corporate Strategy and Law in the Age of Globalization	34
ヒトと人間の生物学 Biology of the Human Being	10
美術へのいざない 大人の造形遊び 重心バランスを楽しむ作品制作 Kinetic Art	4
小説や啓発書などの中の指導者像・人物像 The Characteristics of Persons Described in A Novel or An Enlightening Book.	12
現代の生物学 バイオの時代に生きる Modern Biology	4

県内11市町村が実施する公開講座等(1,788人が受講)に講師派遣等の援助を行った。
The Institute assisted in dispatching lecturers to the Lectures held by municipal bodies in Ishikawa prefecture. (attendance: 1,788 people.)

社会教育主事講習 2002 Training Course	103	(富山, 石川, 福井, 岐阜県 から, 分割受講者を含む) (From Ishikawa, Toyama, Fukui and Gifu Prefs.)
----------------------------------	-----	--

社会教育主事フォローアップ研修 2002 Workshop of skill-up training	22	(富山, 石川, 岐阜 県から) (From Ishikawa, Toyama, and Gifu Prefs.)
---	----	--

学校図書館司書教諭講習 Training Course for School Teacher - Librarian	285
---	-----

附属図書館

平成15年4月1日現在
As of April 1, 2003

University Library

施設 Facilities

名称 Name	建物面積 Floor Space	閲覧席 Number of Seats
中央図書館 Central Library	10,185 ^{m²}	937 ^席
医学部分館 Medical Branch Library	2,201	162
工学部分館 Engineering Branch Library	932	119
合計 Total	13,318	1,218

サービス状況 (平成14年度) User Services (2002 Academic Year)

入館者総数 Total Number of Visitors	723,517人
貸出者数 Number of Borrowers	57,768人
貸出冊数 Volumes Lent	98,533冊
文献複写 Photocopying	
学内から受付 Request from University Members	3,336件
外部から受付 Request from Outside	13,261件
外部へ依頼 Request to Outside	16,020件
図書館間相互貸借 Interlibrary Borrowing	
学内貸借 Inside University	2,214件
貸出 Lent	1,388件
借受 Borrowed	1,725件

蔵書数 Library Holdings

名称 Name	和書 Japanese Books	洋書 Foreign Books	計 Total	雑誌 Periodicals
中央図書館 Central Library	782,558 ^冊	412,995 ^冊	1,195,553 ^冊	22,903 ^種
医学部分館 Medical Branch Library	109,498	162,583	272,081	7,319
工学部分館 Engineering Branch Library	76,994	49,386	126,380	2,616
合計 Total	969,050	624,964	1,594,014	32,838

資料館 University Museum

《金沢大学資料館》 Kanazawa University Museum

金沢大学資料館は旧城内キャンパスの石川門、三十間長屋、鶴之丸倉庫に保管されていた資料を核として1989年に設立された。現在は学術標本及び大学史料を体系的に収集・保存・展示している。

Kanazawa University Museum was established in 1989. The museum's collection is based upon materials that were kept at Ishikawa Gate, the Sanjikkenn-nagaya and the Tsurunomaru Warehouse, the warehouse being located at the site of the old Kanazawa Castle (incidentally also the previous site of Kanazawa University). The museum now systematically collects, conserves, and exhibits academic materials from the University and materials relating to the history of the University.

《主要コレクション》 Main collection

「明倫堂」、「経武館」の扁額 The "Meirindo" & "Keibukan" Nameplate

加賀藩校「明倫堂」は1792年に設置され、「侍」以上、8歳から23歳ぐらいまでの男子を対象として、主に儒教の経典を教授した。「経武館」は明倫堂と同時に設置され、武術修練の場であった。

幕末・明治初期には、明倫堂のほかに多くの学校が生まれ、医学、数学、天文学、兵学、弾道学等の西洋の科学が導入された。本学の起源はこれらの教育機関にたどることができる。

"Meirindo", an official school of the Kaga Clan, was established in 1792. Boys aged 8 to 23 of Samurai status or higher, were mainly taught Confucianism scripture. "Keibukan", another school installed at the same time with "Meirindo", was the place to practice "bujyutu" or martial arts.

Then late in the Edo period and the early Meiji Era, several other schools, apart from Meirindo were established, where the curriculum was broadened from Confucian classics to include various branches of western learning, such as medicine, mathematics, astronomy, military science, and ballistics. It was these schools that were origin of Kanazawa University.

当世具足 (2点) Suits of armor; "Tosei Gusoku"

16世紀、鉄砲の伝来により合戦の方法が変わり、西洋の影響を受けた甲冑が発達した。こういった室町時代末期以降の新様式の甲冑を「当世具足」という。展示中の具足の兜前面の飾り(前立・まえだて)は、加賀藩直臣の合印「猪目(いのめ)」である。これらの具足が製作された時代は、江戸時代初期から中期で、合戦のために使用されていない。

"Tosei" means modern, and "Gusoku" a suit or uniform. The introduction of firearms in the 16th century necessitated the development of a new type of armor modeled on Western styles, the Tosei Gusoku.

Both helmets on display have the "eye of boar" mark engraved on them, which is representative of a direct retainer of the Kaga Clan.

The armors on display are estimated to have been made at the beginning or in the middle of the Edo period. However, as peace was maintained during the Edo period, these armors were never actually used in battle.

四高物理器械 (91点) Apparatus/tools used in physics experiments in Daishi-Koto Gakko (the Fourth High School)

第四高等学校で使われていた物理学教育用実験機器であり、金属と木とガラスでできている。多くはドイツ、イギリスからの輸入品である。

These tools were used in physics experiments in Daishi-Koto Gakko. They were made of metal, wood and glass, and most were imported from Germany or England.

暁烏陶磁器コレクション (753点) Collection of ceramics (Formerly Akegarasu Haya's Collection)

松任市出身、浄土真宗の僧、暁烏敏(あけがらすはや)の収集した陶磁器。暁烏が収集した5万冊の図書は、金沢大学に寄贈され、附属図書館「暁烏文庫」となっている。暁烏はまた陶磁器を愛好し、そのコレクションも本学に寄贈された。九谷をはじめ全国諸窯の陶磁器、韓国、中国のものもある。

This collection is a collection of ceramics that once belonged to Akegarasu Haya, a priest of the Jodo-Shin sect of Buddhism. Akegarasu was born in Matto City, Ishikawa Prefecture and collected, over his life, some fifty thousand books, which were later donated to Kanazawa University. Akegarasu also loved ceramics, and his fine collection of these, which included the famous Kutani ware, other wares from kilns all over Japan and also some Chinese and Korean ceramics, were also generously donated to Kanazawa University.

附属病院

University Hospital

(平成14年度)
(2002 Academic Year)

外来診療日数 245日 Consultation Days : 245

病床数 Number of Beds

臓器別診療科等名 Clinics	合計 Total
消化器内科 Gastroenterology	61 床
内分泌・代謝内科 Endocrinology and Metabolism	35
リウマチ・アレルギー内科 Rheumatology and Allergology	20
呼吸器内科 Respiratory Medicine	19
循環器内科 Cardiovascular Medicine	29
腎臓内科 Nephrology	22
血液内科 Hematology and Oncology	29
神経内科 Neurology	20
神経科 Neurology	14
精神科 Psychiatry	46
小児科 Pediatrics	26
放射線科 Radiology	16
皮膚科 Dermatology	29
消化器外科 Gastroenterological Surgery	87
心臓血管外科 Cardiovascular Surgery	25
内分泌外科 Endocrine Surgery	20
呼吸器外科 Thoracic Surgery	25
小児外科 Pediatric Surgery	5
整形外科 Orthopaedic Surgery	52
泌尿器科 Urology	33
眼科 Ophthalmology	41
耳鼻咽喉科 Otorhinolaryngology	40
産科婦人科 Obstetrics and Gynecology	30
麻酔科蘇生科 Anesthesiology and Intensive Care Medicine	4
脳神経外科 Neurosurgery	35
核医学診療科 Nuclear Medicine	2
歯科口腔外科 Oral Surgery	10
周産母子センター Perinatal Mother and Infant Care Center	16
NICU Neonatal Intensive Care Unit	3
RI病棟 Radionuclide	6
ICU Intensive Care Unit	6
CCU Coronary Care Unit	2
高密度無菌治療部 Protected Environment Unit	4
術後重症回復室 High Care Unit	14
共通病床 Common Beds	6
合計 Total	832

医学部附属病院 University Hospital

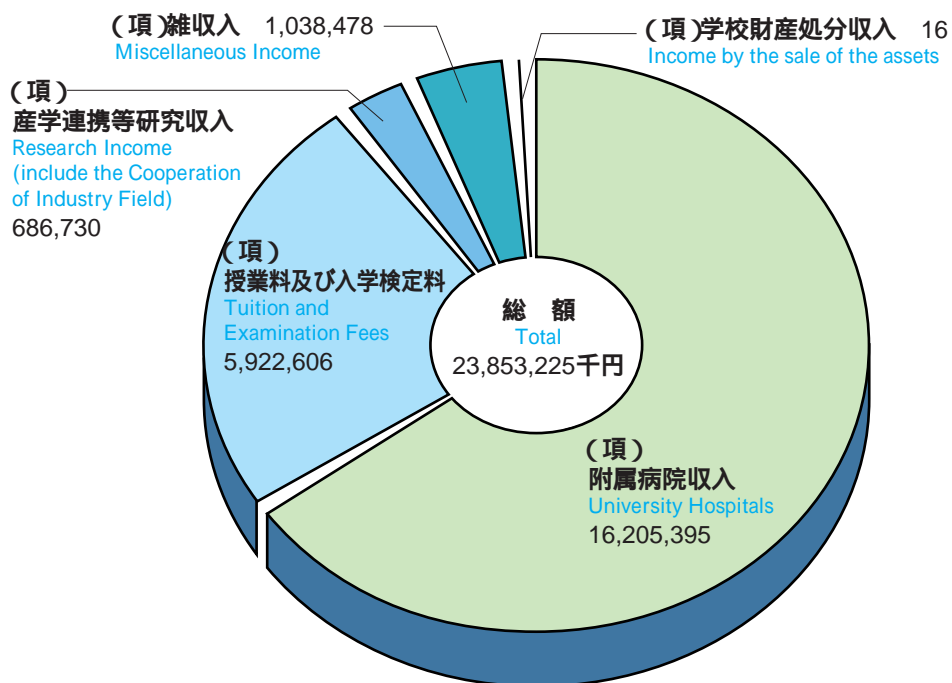
診療科 Clinics	診療状況 Number of Patients			
	外来 Outpatients		入院 Inpatients	
	患者延数 Total Visits	1日平均患者数 Per day	患者延数 Total Stays	1日平均患者数 Per day
内科 Internal Medicine	101,960 ^人	416.2 ^人	70,929 ^人	194.3 ^人
(旧第一内科)	(41,434)	(169.1)	(25,126)	(68.8)
(旧第二内科)	(33,369)	(136.2)	(22,265)	(61.0)
(旧第三内科)	(22,445)	(91.6)	(17,569)	(48.1)
(旧がん研内科)	(4,712)	(19.3)	(5,969)	(16.4)
神経内科 Neurology	8,938	36.5	6,687	18.3
神経科精神科 Neuropsychiatry	36,523	149.1	21,189	58.1
小児科 Pediatrics	18,701	76.3	10,919	29.9
放射線科 Radiology	31,126	127.0	4,680	12.8
皮膚科 Dermatology	30,708	125.3	8,832	24.2
外科 Surgery	37,868	154.6	61,558	168.6
(旧第一外科)	(10,789)	(44.1)	(24,498)	(67.1)
(旧第二外科)	(21,620)	(88.2)	(26,532)	(72.7)
(旧がん研外科)	(5,459)	(22.3)	(10,528)	(28.8)
整形外科 Orthopaedic Surgery	26,406	107.8	18,125	49.7
泌尿器科 Urology	16,188	66.1	10,730	29.4
眼科 Ophthalmology	23,692	96.7	13,864	38.0
耳鼻咽喉科 Otorhinolaryngology	18,571	75.8	12,922	35.4
産科婦人科 Obstetrics and Gynecology	14,654	59.8	14,913	40.9
麻酔科蘇生科 Anesthesiology and Intensive Care Medicine	8,976	36.6	804	2.2
脳神経外科 Neurosurgery	9,107	37.2	12,662	34.7
核医学診療科 Nuclear Medicine	9,962	40.7	966	2.6
歯科口腔外科 Oral Surgery	15,489	63.2	2,810	7.7
総合診療部 Department of General Medicine	5,426	22.1	-	-
計 Total	414,295	1,691.0	272,590	746.8

歳入・歳出決算額

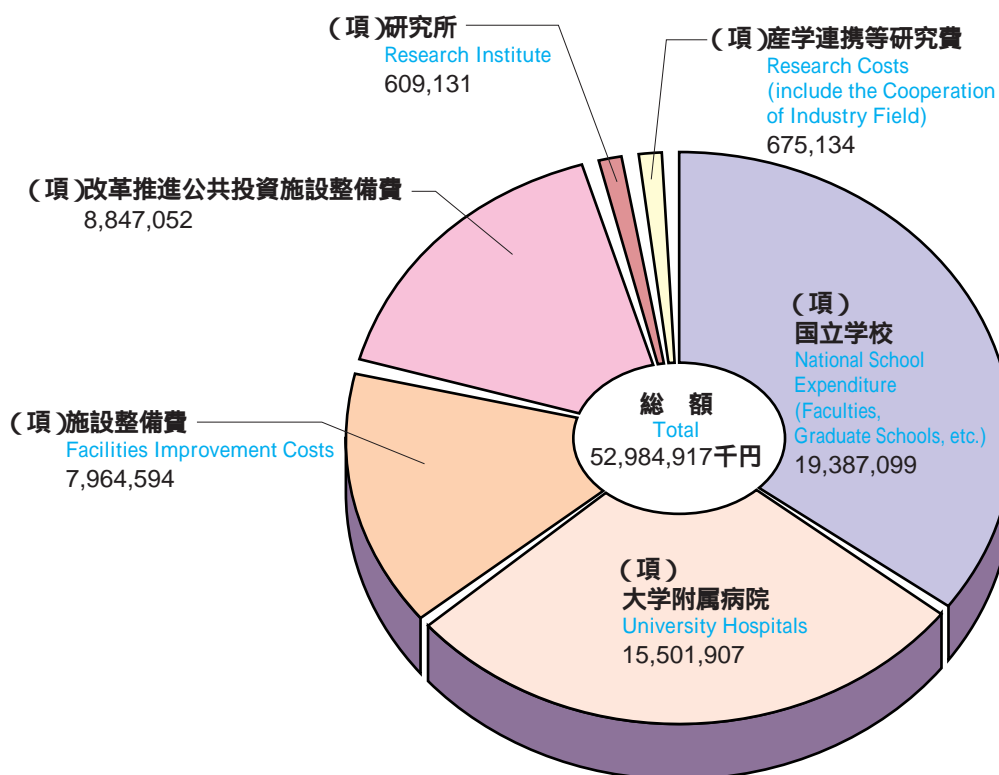
(平成14年度)
(2002 Fiscal Year)

Finances

歳入 Revenue (国立学校特別会計) (National School Special Accounts) 単位：千円 (Unit: thousands of yen)



歳出 Expenditure (国立学校特別会計) (National School Special Accounts) 単位：千円 (Unit: thousands of yen)



人件費の総額は、20,179,194千円で、歳出総額の38.1%を占める。
Personnel cost was 20,179,194 thousand yen; 38.1% of total expenditure.

科学研究費補助金等受入れ一覧

(平成14年度)
(2002 Fiscal Year)

Grants-in-Aid for Scientific Research and Others

科学研究費補助金

Grants-in-Aid for Scientific Research

研究種目 Category of Grant-in-Aid	採択件数 Number of Grants	交付金額 Amount Granted
特別推進研究 Grant-in-Aid for Specially Promoted Research	0	0
特定領域研究(2) Grant-in-Aid for Scientific Research on Priority Areas (2)	44	261,200
特別研究促進費 Grant-in-Aid for Special Purpose	0	0
地域連携推進研究費 Grant-in-Aid for University and Society Collaboration	0	0
基盤研究(S) Grant-in-Aid for Scientific Research (S)	2	49,400
基盤研究(A) Grant-in-Aid for Scientific Research (A)	8	63,440
基盤研究(B) Grant-in-Aid for Scientific Research (B)	84	364,100
基盤研究(C) Grant-in-Aid for Scientific Research (C)	159	229,100
萌芽研究 Grant-in-Aid for Exploratory Research	39	53,900
若手研究(A) Grant-in-Aid for Young Scientists (A)	1	3,198
若手研究(B) Grant-in-Aid for Young Scientists (B)	84	113,445
特別研究員奨励費 Grant-in-Aid for JSPS Fellows	25	25,800
合計 Total	446	1,163,583

基盤研究(S),(A)は、間接経費を含む

平成14年度における日本学術振興会特別研究員・同外国人特別研究員の採用者数(継続を含む)は計24人(特別研究員=PD:11人,DC2:3人,DC1:1人,外国人特別研究員=9人)である。

In 2002, 24 researchers were awarded JSPS Research Fellowships for Young Scientists (PD: 11, DC 2: 3, DC 1: 1). 9 researchers were awarded JSPS Postdoctoral Fellowships for Foreign Researchers.

民間等との共同研究費

Revenue from the Private Sector for Joint Research

区分 Category	件数 Number of Joint Researches	受入金額 Amount Accepted
区分A Category A	12	59,260
区分B Category B	141	112,579
区分C Category C	4	2,520
合計 Total	157	174,359

区分A：研究者と研究経費を受け入れるとともに大学も研究費の一部を負担するもの

Category A receives researchers and accepts the research expenses. At the same time, the University pays part of the expenses.

区分B：研究者と研究経費を受け入れるもの

Category B receives researchers and accepts the research expenses.

区分C：研究者のみ受け入れるもの

Category C receives researchers.

(注) いずれの区分においても研究者の受入れに際しては、別途、所定の研究料を徴収する。

In each Category the University receives specific research fees when accepting researchers.

受託研究費

Revenue by Commissioned Research

件数 Number	受入金額 Amount Accepted
61	213,646

奨学寄附金

Endowments and Donations

件数 Number	金額 Amount Accepted
1,166	966,293

外部資金受入総額

Total amount received from outside

$$A + B + C = 1,354,298$$

千円
thousands of yen

土地・建物

平成15年5月1日現在
As of May 1, 2003

Land and Buildings

キャンパス名 Campus	土 地 Area of Land	建 物 Area of Buildings	施 設 名 Name of Facilities
角間キャンパス Kakuma Campus	1,954,737 m ²	123,660 m ²	37・38頁の建物等配置図を参照 See location plan on page 37・38.
宝町キャンパス Takara-machi Campus	129,925	134,838	39頁の建物等配置図を参照 See location plan on page 39.
鶴間キャンパス Tsuruma Campus	20,654	23,468	同上 Ditto
小立野キャンパス Kodatsuno Campus	83,342	36,384	40頁の建物等配置図を参照 See location plan on page 40.
平和町キャンパス Heiwa-machi Campus	[7,350] 72,526	20,984	同上 Ditto
東兼六キャンパス Higashi-Kenroku Campus	10,517	4,813	同上 Ditto
米泉キャンパス Yonaizumi Campus	8,429	3,119	旧・がん研究所附属病院 Former Hospital of the Cancer Research Institute
辰口キャンパス Tatsunokuchi	262,431	3,087	辰口共同研修センター Tatsunokuchi Seminar House 自然計測応用研究センター 低レベル放射能実験施設 Low Level Radioactivity Laboratory
小木キャンパス Ogi	26,488	1,440	自然計測応用研究センター臨海実験施設 Marine Laboratory
四十万地区 Shijima	40,572	0	
漏端地区 Katabata	[27] 1,489	627	漏端短艇庫 Katabata Boathouse
つつじが浜地区 Tsutsujigahama	993	438	七尾ヨット艇庫 Nanao Sailboat House
そ の 他 Other Areas	10,260	5,680	北溟寮（男子） Hokumei Dormitory (Men)
	3,742	2,840	泉学寮（男子） Sengaku Dormitory (Men)
	4,194	2,677	白梅寮（女子） Hakubai Dormitory (Women)
	9,811	12,214	職員宿舎 Staff Residences (各所合計)
合 計 Total	[7,377] 2,640,110	376,269	

(注) [] は借上を外数で示す。
Brackets show areas of land and buildings rented by the University.

〔参考〕宝町・鶴間両キャンパス及び小立野キャンパスの航空写真
Aerial photographs of Takara-machi, Tsuruma and Kodatsuno Campuses.



宝町キャンパス（中央）及び鶴間キャンパス（右）（計15.1ha）
Takara-machi (center) and Tsuruma (right) Campuses



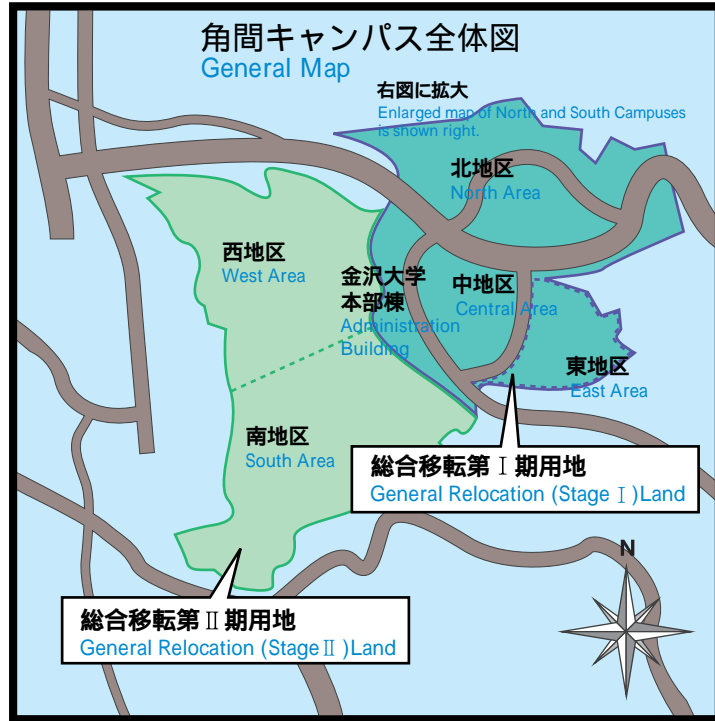
小立野キャンパス（8.3ha）
Kodatsuno Campus

（角間キャンパスの航空写真については表紙裏を参照）
(See the inside of the front cover for an aerial photograph of Kakuma Campus.)

建物等配置図

Campus Maps

角間キャンパス (西, 南地区については, 整備中である。)
Kakuma Campus (West and South Area is a future plan.)



P = 駐車場 [A~P計7カ所]
(1,736台駐車可能)

P = Car Parks
(Capacity: 1,736 vehicles)

0 50 100m

北地区 North Area

- ① 附属図書館 (中央図書館)・資料館
University Library (Central Library),
University Museum
- ② 文学部・法学部・経済学部棟
Faculty of Letters, Faculty of Law,
Faculty of Economics
- ③ 教育学部棟
Faculty of Education
- ④ 総合教育棟, 外国語教育研究センター, 大学教育開発・支援センター
General Education Hall, Foreign Language
Institute, Research Center for Higher
Education
- ⑤ 大会館
University Hall

- ⑥ 福祉施設
Welfare Facilities
- ⑦ 体育館 (屋内運動場)
Gymnasium
- ⑧ プール
Swimming Pool
- ⑨ 課外活動共用施設
Extracurricular Activities Hall
- ⑩ エネルギーセンター (中央機械室)
Energy Center
- ⑪ 埋蔵文化財調査センター
Center for Archaeological Research
- ⑫ 教育実践総合センター
Center for Archaeological Research

中地区 Central Area

- ⑬ 本部, 保健管理センター, 留学生センター
Main Office, Health Service Center,
International Student Center
- ⑭ 大学教育開放センター
Extension Institute
- ⑮ 総合メディア基盤センター
Information Media Center
- ⑯ 共同研究センター
Center for Cooperative Research
- ⑰ 極低温研究室
Low Temperature Laboratory
- ⑱ 学際科学実験センター・アイソトープ理工系研究施設
Advanced Science Research Center, Radioisotope Laboratory
for Natural Science and Technology
- ⑲ 理学部棟
Faculty of Science
- ⑳ 福祉施設
Welfare Facilities
- ㉑ 国際交流会館
International House
- ㉒ 角間ゲストハウス
Kakuma Guest House
- ㉓ インキュベーション施設
Incubation Laboratory

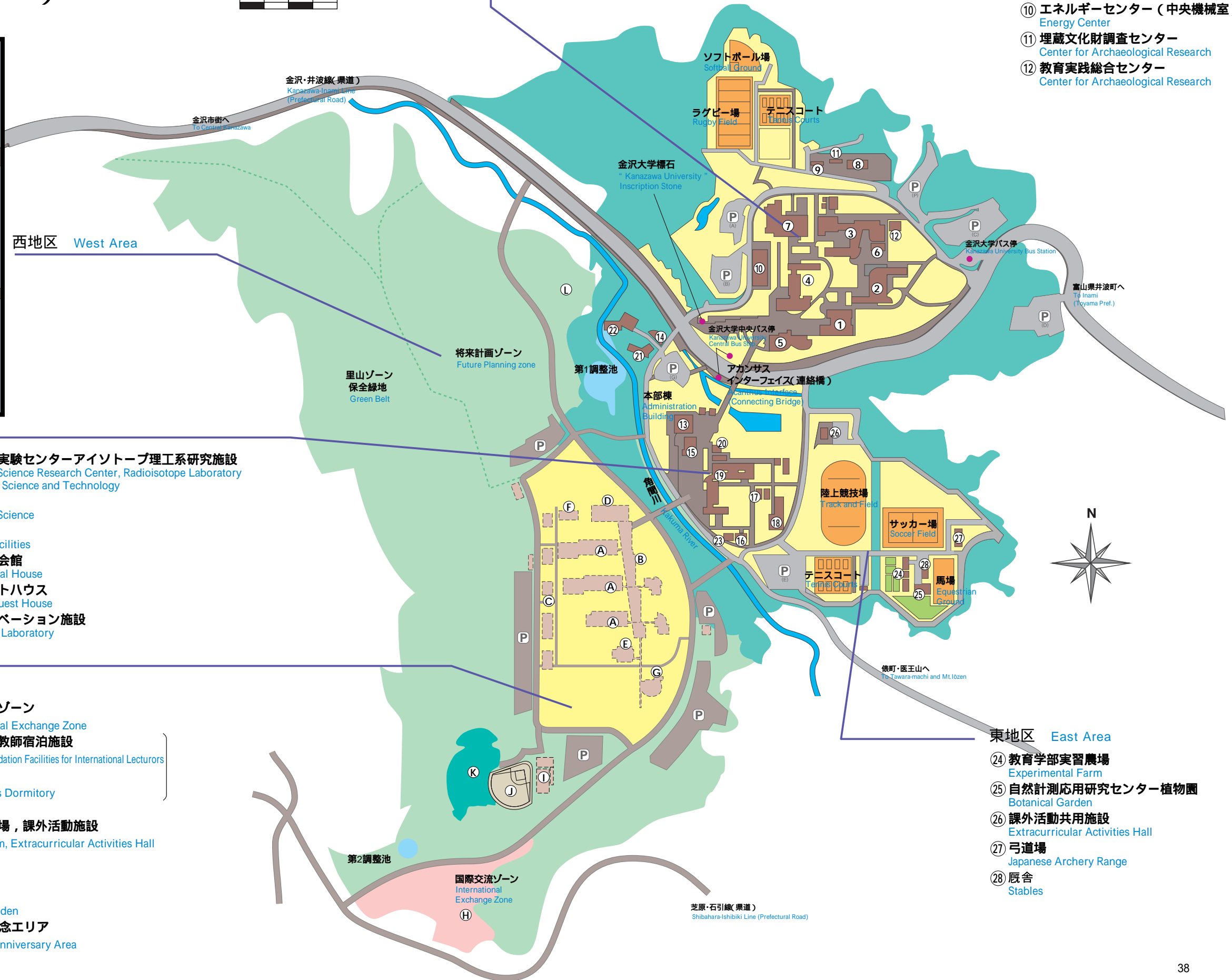
南地区 South Area 整備中

平成13年度より建物着工

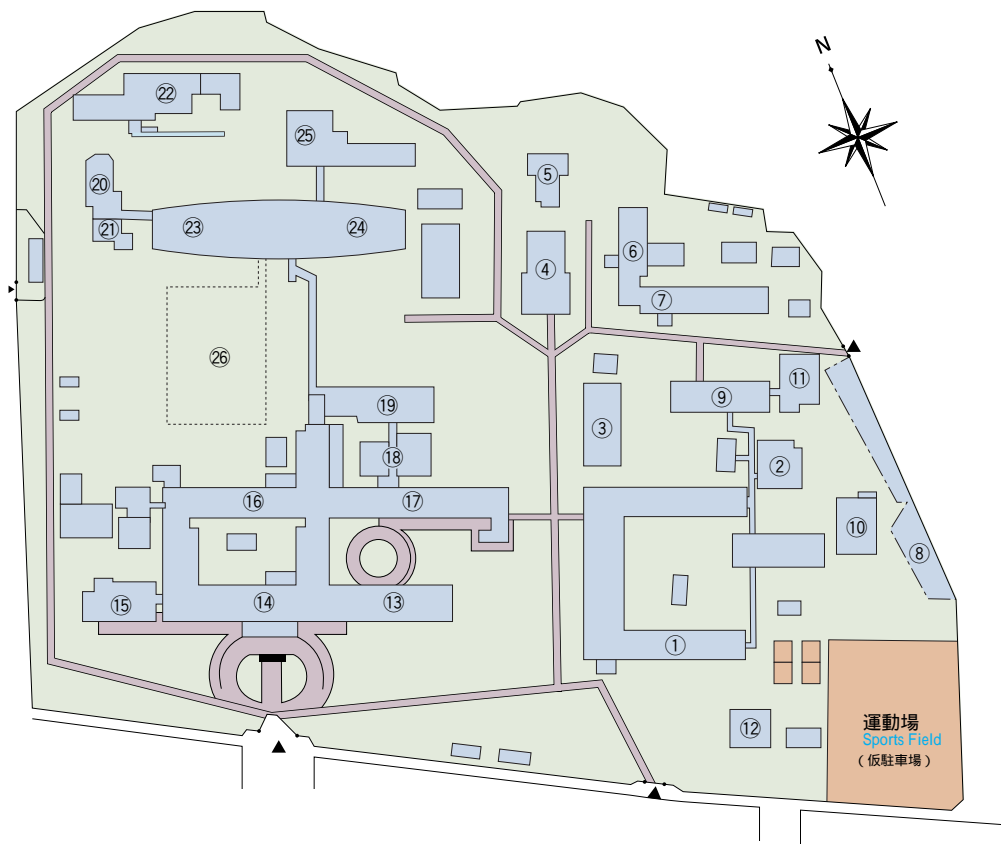
- (A) 総合研究棟 ~ (大学院研究棟)
General Research Hall
- (B) 総合研究棟 ~ (学部教育棟)
Undergraduate Education Hall
- (C) センター・ハードラボ
Hard Ware Laboratory Education Center
- (D) パブリック棟 (自然科学系図書館、福祉施設)
Branch Library for Natural Science and Technology, Welfare Facilities
- (E) プロジェクト研究棟
Project Research Hall
- (F) がん研究所
Cancer Research Institute
- (G) 研究交流棟
Academic Exchange Hall
- (H) 国際交流ゾーン
International Exchange Zone
- (I) 外国人教師宿泊施設
Accommodation Facilities for International Lecturers
- (J) 学生寮
Students Dormitory
- (K) 屋内運動場, 課外活動施設
Gymnasium, Extracurricular Activities Hall
- (L) 野球場
Stadium
- (M) 薬草園
Herbal Garden
- (N) 50周年記念エリア
The 50th Anniversary Area

東地区 East Area

- ㉔ 教育学部実習農場
Experimental Farm
- ㉕ 自然計測応用研究センター植物園
Botanical Garden
- ㉖ 課外活動共用施設
Extracurricular Activities Hall
- ㉗ 弓道場
Japanese Archery Range
- ㉘ 厩舎
Stables



宝町キャンパス Takara-machi Campus



- 医学部棟
Faculty of Medicine,
学際科学実験センター実験動物研究施設
Advanced Science Research Center,
Institute for Experimental Animals
- 附属図書館医学部分館
Medical Branch Library
- 十全講堂
Juzen Hall
- 記念館
Memorial Hall
- 薬学部棟
Faculty of Pharmaceutical Sciences
学際科学実験センター機器分析研究施設
Advanced Science Research Center,
Institute for Instrumental Analysis
- 薬学部附属薬用植物園
Herbal Garden
- がん研究所
Cancer Research Institute
学際科学実験センターアイソトープ総合研究施設
Advanced Science Research Center,
Central Institute of Radioisotope Science
- 学際科学実験センター遺伝子研究施設
Advanced Science Research Center,
Institute for Gene Research
- 福祉施設
Welfare Facilities

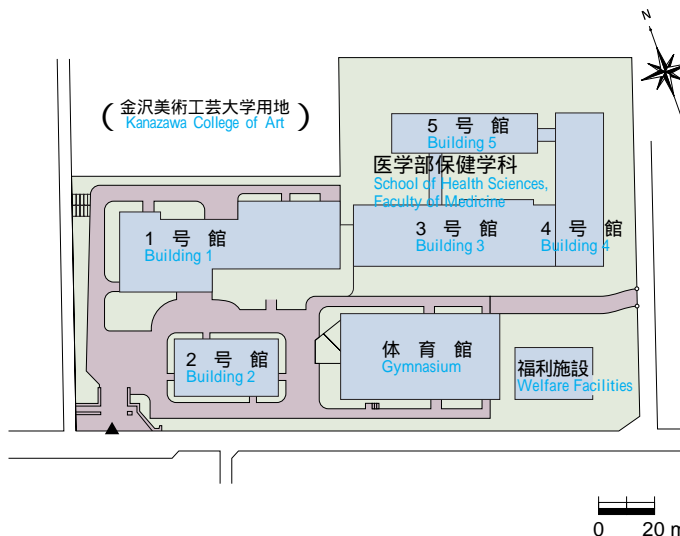
医学部附属病院 University Hospital

- 管理棟
Administration Building
- 外来診療棟
Outpatients and Consultations Building
- 西外来診療棟
West Outpatients and Consultations Building
- 中央診療棟
Central Consultations Building
- 臨床研究棟
Clinical Laboratory Building

- 臨床講義棟
Clinical Lecture Building
- 第1病棟
1st Ward
- MR-CT棟
MR-CT Building
- ②MR-CT第2棟
MR-CT Building 2
- ②看護師宿舎
Dormitory for Nurses

- ②③西病棟
West Ward
- ②④東病棟
East Ward
- ②⑤北病棟
North Ward
- ②⑥中央診療棟（工事中）
Central Consultations Building

鶴間キャンパス Tsuruma Campus



（金沢美術工芸大学用地）
Kanazawa College of Art

5号館
Building 5
医学部保健学科
School of Health Sciences,
Faculty of Medicine

1号館
Building 1

3号館
Building 3

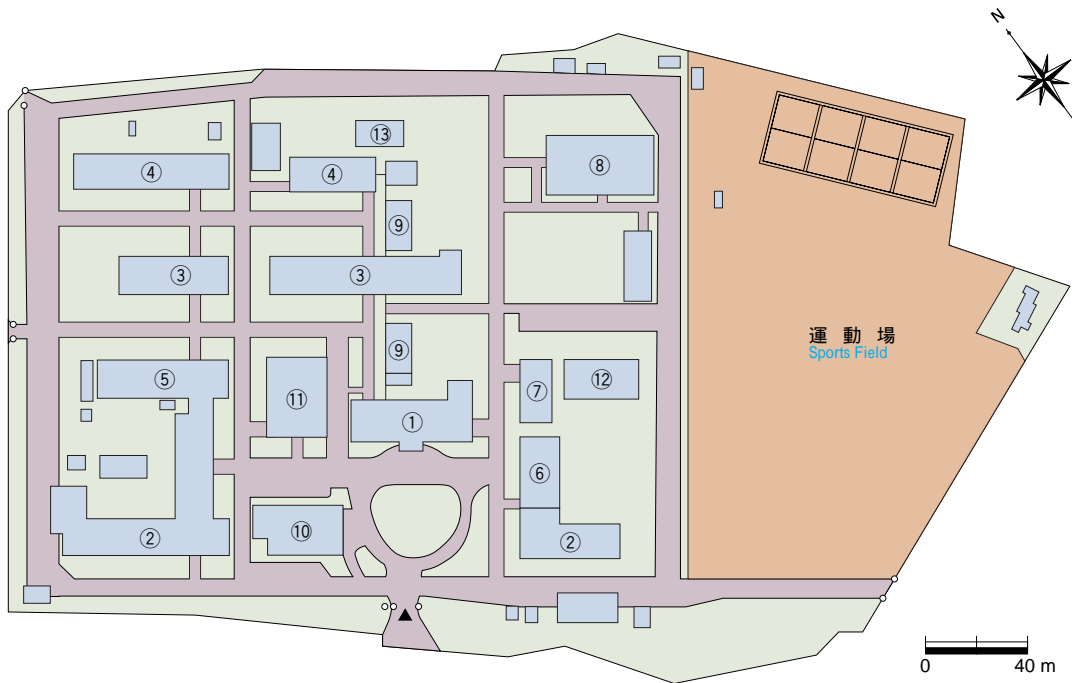
4号館
Building 4

2号館
Building 2

体育館
Gymnasium

福祉施設
Welfare Facilities

小立野キャンパス Kodatsuno Campus



工学部

Faculty of Engineering

管理棟, 附属図書館工学部分館
Administration Building, Engineering Branch Library

土木建設工学科
Department of Civil Engineering

機械系工学科
Department of Mechanical Systems Engineering

物質化学工学科
Department of Chemistry and Chemical Engineering

電気・情報工学科
Department of Electrical and Computer Engineering

情報数理棟
Information and Mathematical Engineering Building

研究実習棟
Research and Practice Building

技術支援センター
Technical Support Center

講義棟
Lecture Buildings

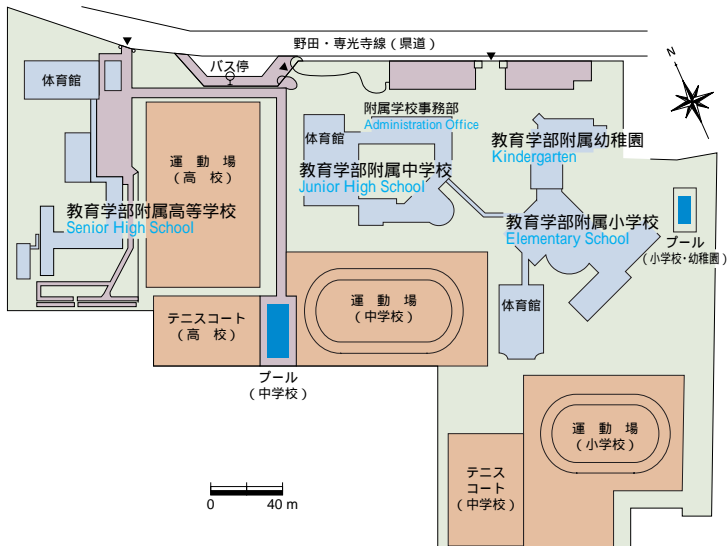
記念館 (秀峯会館)
Memorial Hall (Shuho-kaikan)

管理棟分館 (福祉施設)
Welfare Facilities

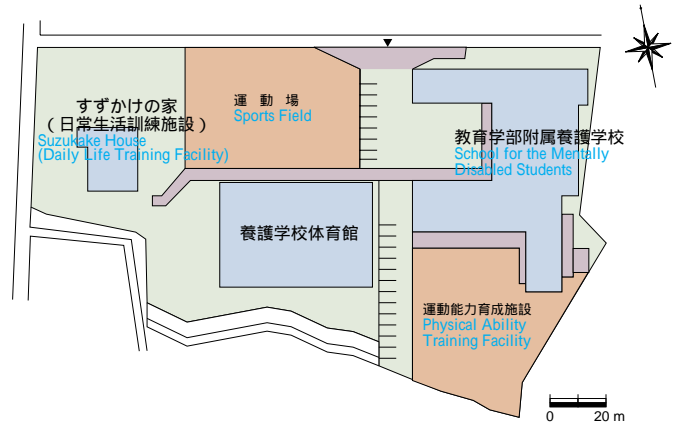
自然計測応用研究センター
(人間計測制御研究部門)
Institute for Nature and Environmental Technology

環境保全センター
Environment Protection Engineering Center

平和町キャンパス Heiwa-machi Campus



東兼六キャンパス Higashi-Kenroku Campus



建物写真

Campus Photographs

角間キャンパス Kakuma Campus



本部，保健管理センター，留学生センター
Main Office, Health Service Center, International Student Center



附属図書館，資料館
University Library, University Museum



文学部，法学部，経済学部
Faculty of Letters, Faculty of Law, Faculty of Economics



教育学部
Faculty of Education



理学部，自然計測応用研究センター
Faculty of Science, Institute for Nature and Environmental Technology



総合教育棟，外国語教育研究センター，大学教育開発・支援センター
General Education Hall, Foreign Language Institute, Research Center for Higher Education



大学教育開放センター
Extension Institute



総合メディア基盤センター
Information Media Center



共同研究センター，インキュベーション施設
Center for Cooperative Research, Incubation Laboratory



大学会館
University Hall



国際交流会館
International House



角間ゲストハウス
Kakuma Guest House

宝町キャンパス Takara-machi Campus



医学部（医学科）
Faculty of Medicine (School of Medicine)

鶴間キャンパス Tsuruma Campus



医学部（保健学科）
Faculty of Medicine (School of Health Sciences)



医学部附属病院
University Hospital



薬学部
Faculty of Pharmaceutical Sciences



がん研究所
Cancer Research Institute

小立野キャンパス Kodatsuno Campus



工 学 部
Faculty of Engineering

東兼六キャンパス Higashi-Kenroku Campus



教育学部附属養護学校
School for the Mentally Disabled Students

平和町キャンパス Heiwa-machi Campus



教育学部附属小学校・中学校・幼稚園
Elementary School, Junior High School, Kindergarten



教育学部附属高等学校
Senior High School

辰口キャンパス Tatsunokuchi Campus



自然計測応用研究センター低レベル放射能実験施設
Institute for Nature and Environmental Technology
Low Level Radioactivity Laboratory

小木キャンパス Ogi Campus



自然計測応用研究センター臨海実験施設
Institute for Nature and Environmental Technology
Marine Laboratory

キャンパス位置図

Campus Locations



辰口共同研修センター
Tatsunokuchi Seminar House



潟端短艇庫
Katabata Boathouse



七尾ヨット艇庫
Nanao Sailboat House

部局等所在地

Campus Addresses

キャンパス名 Campus Name	部局等の名称及び所在地 Addresses of Faculties, etc.	電話番号 Telephone Number	
角間キャンパス Kakuma Campus	〒920-1192 金沢市角間町 Kakuma-machi, Kanazawa, 920-1192	ダイヤルイン化されています。 「番号案内」用の電話番号（主なもの） Information on Direct Dial 文学部，法学部，経済学部 Faculties of Letters, Law and Economics (076)264-5454 教育学部 Faculty of Education (076)264-5555 理学部 Faculty of Science (076)264-5620 総合教育棟 General Education Hall (076)264-5750 大学院自然科学研究科 Graduate School of Natural Science and Technology (076)264-5921 附属図書館 University Library (076)264-5200 大学教育開放センター Extension Institute (076)264-5271 共同研究センター Center for Cooperative Research (076)264-6111 事務局 Administration office (076)264-5111	
	文学部 Faculty of Letters 教育学部附属教育実践総合センター Center for Educational Research and Training 経済学部 Faculty of Economics 総合研究棟 General Education Hall 大学院自然科学研究科 Graduate School of Natural Science and Technology { 数物科学専攻, 物質化学専攻, 生命・地球学専攻, } { 物質構造科学専攻, 数理情報科学専攻 } Division of Mathematics, Physics and Computational Science, Division of Material Chemistry, Division of Life and Earth Sciences, Division of Basic Sciences, Division of Mathematics and Information Sciences 附属図書館 University Library 学際科学実験センター Advanced Science Research Center, Radioisotope Laboratory for Natural Science and Technology 共同研究センター Center for Cooperative Research 外国語教育研究センター Foreign Language Institute 大学教育開発・支援センター Research Center for Higher Education 資料館 University Museum インキュベーション施設 Incubation Laboratory 保健管理センター Health Service Center 国際交流会館 International House 教育学部 Faculty of Education 法学部 Faculty of Law 理学部 Faculty of Science 大学院社会環境科学研究科 Graduate School of Socio-Envrinmental Studies 大学教育開放センター Extension Institute 総合メディア基盤センター Information Media Center 留学生センター International Student Center 自然計測応用研究センター Institute for Nature and Environmental Technology 極低温研究室 Low Temperature Laboratory 埋蔵文化財調査センター Center for Archaeological Research 本部（事務局） Main Office (Administration Office) 大学会館 University Hall 角間ゲストハウス Kakuma Guest House		
宝町キャンパス Takara-machi Campus	① = 〒920-8640 金沢市宝町13-1 13-1 Takara-machi, Kanazawa, 920-8640 ② = 〒920-8641 13-1 Takara-machi, Kanazawa, 920-8641 ③ = 〒920-0934 13-1 Takara-machi, Kanazawa, 920-0934	ダイヤルイン化されています。 「番号案内」用の電話番号（主なもの） Information on Direct Dial 医学部 Faculty of Medicine (076)265-2100 医学部附属病院 University Hospital (076)265-2000 薬学部 Faculty of Pharmaceutical Sciences (076)234-4400 がん研究所 Cancer Research Institute (076)265-2799	
	医学部医学科 School of Medicine, Faculty of Medicine 附属図書館医学部分館 Medical Branch Library 大学院医学系研究科（博士） Graduate School of Medical Science (Doctoral Course) 学際科学実験センター実験動物研究施設 Advanced Science Research Center, Institute for Experimental Animals		①
	医学部附属病院 University Hospital		②
	薬学部 Faculty of Pharmaceutical Sciences 大学院自然科学研究科（生命薬学専攻，医療薬学専攻，生命科学専攻） Graduate School of Natural Science and Technology Division of Pharmaceutical Science, Division of Pharmacy and Health Sciences, Division of Life Sciences がん研究所 Cancer Research Institute 学際科学実験センター機器分析研究施設 Advanced Science Research Center, Research Institute for Instrumental Analysis 学際科学実験センターアイソトープ総合研究施設 Advanced Science Research Center, Central Institute of Radioisotope Science 学際科学実験センター遺伝子研究施設 Advanced Science Research Center, Institute for Gene Research		③
	薬学部附属薬用植物園 Herbal Garden がん研究所附属分子標的薬剤開発センター Center for the Development of Molecular Target Drugs 看護師宿舎（医学部附属病院） Dormitory for Nurses (University Hospital)		④
	学際科学実験センターアイソトープ総合研究施設 Advanced Science Research Center, Central Institute of Radioisotope Science		⑤
	学際科学実験センター遺伝子研究施設 Advanced Science Research Center, Institute for Gene Research		⑥
鶴間キャンパス Tsuruma Campus	〒920-0942 金沢市小立野5-11-80 5-11-80 Kodatsuno, Kanazawa, 920-0942	ダイヤルイン化されています。 「番号案内」用の電話番号 Information on Direct Dial (076)265-2500	
	医学部保健学科 School of Health Sciences, Faculty of Medicine 大学院医学系研究科（博士課程（前期・後期課程）） Graduate School of Medical Science (Integrated Course of Master's and Doctoral Levels)		

小立野キャンパス Kodatsuno Campus	〒920-8667 金沢市小立野2-40-20 2-40-20 Kodatsuno, Kanazawa, 920-8667	ダイヤルイン化されています。 「番号案内」用の電話番号 Information on Direct Dial (076)234-4600
	工学部 Faculty of Engineering 附属図書館工学部分館 Engineering Branch Library 大学院自然科学研究科 物質工学専攻, 機械科学専攻, 環境基礎工学専攻, 電子情報システム専攻, 機能開発科学専攻, システム創成科学専攻, 地球環境科学専攻 Graduate School of Natural Science and Technology Division of Material Engineering, Division of Mechanical Science and Engineering, Division of Civil and Environmental Engineering, Division of Electronics and Computer Science, Division of Applied Science, Division of Innovative Technology and Science, Division of Global Environmental Science and Engineering 環境保全センター Environment Protection Engineering Center 技術支援センター Technical Support Center	
平和町キャンパス Heiwa-machi Campus	〒921-8105 金沢市平和町1-1-15 1-1-15 Heiwa-machi, Kanazawa, 921-8105	ダイヤルイン化されています。 「番号案内」用の電話番号 Information on Direct Dial 附属学校事務部 (Administration Office) (076)226-2181
	教育学部附属小学校 Elementary School 教育学部附属中学校 Junior High School 教育学部附属高等学校 Senior High School 教育学部附属幼稚園 Kindergarten	
東兼六キャンパス Higashi-Kenroku Campus	〒920-0933 金沢市東兼六町2-10 2-10 Higashi-Kenroku-machi, Kanazawa, 920-0933 教育学部附属養護学校 School for the Mentally Disabled Students	(076)263-5551
辰口キャンパス Tatsunokuchi Campus	〒923-1225 石川県能美郡辰口町松が岡5-163 5-163 Matsugaoka, Tatsunokuchi-machi, Nomi-gun, Ishikawa, 923-1225	(0761)51-4000
	辰口共同研修センター Tatsunokuchi Seminar House	
	〒923-1224 石川県能美郡辰口町和気オ24 O-24 Wake, Tatsunokuchi-machi, Nomi-gun, Ishikawa, 923-1224 自然計測応用研究センター低レベル放射能実験施設 Institute for Nature and Environmental Technology, Low Level Radioactivity Laboratory	(0761)51-4440
小木キャンパス Ogi Campus	〒927-0553 石川県珠洲郡内浦町小木 Ogi, Uchiura-machi, Suzu-gun, Ishikawa, 927-0553	(0768)74-1151
	自然計測応用研究センター臨海実験施設 Institute for Nature and Environmental Technology, Marine Laboratory	
サテライト・プラザ Satellite Plaza	〒920-0913 金沢市西町3番丁16番地 3-16 Nishi-cho, Kanazawa, 920-0913	(076)232-5343
学生寮 Dormitory	〒921-8036 金沢市弥生1丁目26番5号 1-26-5 Yayoi, Kanazawa, 921-8036	(076)241-1941
	北浜寮(男子寮) 定員396人 Hokumei Dormitory (Men)	
	〒921-8031 金沢市野町5丁目8番10号 5-8-10 Nomachi, Kanazawa, 921-8031	(076)244-7112
	泉学寮(男子寮) 定員194人 Sengaku Dormitory (Men)	
	〒921-8034 金沢市泉野町2丁目13番1号 2-13-1 Izumino-machi, Kanazawa, 921-8034	(076)244-6338
白梅寮(女子寮) 定員164人 Hakubai Dormitory (Women)		



北浜寮(男子)
Hokumei Dormitory (Men)



泉学寮(男子)
Sengaku Dormitory (Men)



白梅寮(女子)
Hakubai Dormitory (Women)



金沢大学校章
Kanazawa University Crest

校章のデザインは、地中海沿岸原産の植物「アカンサス」(和名「ハアザミ」)の葉と「大學」の文字を図案化したものであり、昭和24年8月に採用を決定した。

アカンサスは、花言葉が「the fine arts」であり、その優雅な葉は古代ギリシャ人・ローマ人に好まれ、コリント式やコンゴジット式の建築において、柱頭の装飾模様として使用された。また、哲学者プラトン創設の学園「アカデメイア」の庭にも植えられていたと伝えられる。

The Crest shows the characters 大學 (University) and the leaves of the Acanthus, a Mediterranean plant, and was first used in August 1949.

In the language of flowers, 'Acanthus' stand for 'the fine arts', and its graceful leaves were loved by the ancient Greeks and Romans, who used them as decoration in the capitals of Corinthian and Composit columns; they were also said to have been grown in the garden of Plato's Academia.

平成15年6月発行
Published in June, 2003

編集 金沢大学総務部企画広報室
Planning and Public Relations Office,
Kanazawa University

所在地 〒920-1192 金沢市角間町
Kakuma-machi, Kanazawa, 920-1192
TEL.(076)264-5008 FAX.(076)234-4015

<http://www.kanazawa-u.ac.jp>
general1@kenroku.kanazawa-u.ac.jp